

نامه انجمن حشره شناسان ایران  
جلد چهارم (شماره ۲۹۱) - اسفند ۲۵۳۵

## شناسائی فون حشرات CARABIDAE ایران (۷)

نگارش : P. MORVAN\*

خلاصه

1. *Leistophorus deliae* n.sp.

مناطق جمع آوری - سلسله جبال البرز : گیلان ، هرد ۲۰۰۰ - ۱۹۰۰  
متر - جمع آوری شهریور ۲۵۳۱ .  
Holotypus نر و Allotypus ماده و یک Paratypus نر از جواهر ده ۱۹۰۰  
متر - در کلکسیون Morvan ؛

۲. *Phyla obtusum* ssp. *iranicum* novo

مناطق جمع آوری - سلسله جبال البرز : گیلان ، جواهر ده ۱۹۰۰ متر -  
جمع آوری شهریور ۲۵۳۱ .  
Holotypus نر و Allotypus ماده و یک Paratypus نر در کلکسیون Morvan  
و یک Paratypus در مؤسسه بررسی آفات و بیماریهای گیاهی اوین (تهران).

۳. *Metophomus scharifi* n.sp.

مناطق جمع آوری - سلسله جبال البرز : استان تهران - شمال قزوین ، شهرک  
۱۸۰۰ متر - جمع آوری اردیبهشت ۲۵۳۴ .  
Holotypus نر و Allotypus ماده و Paratypus نر و ماده در کلکسیون  
Morvan و تعدادی Paratypus در کلکسیونهای دانشکده کشاورزی کرج و مؤسسه  
بررسی آفات و بیماریهای گیاهی اوین (تهران).

\* - 21 - Rue de Fermiers, 75017 Paris

۴ - *Metophonus scharifi* ssp. *abalisensis* novo-

مناطق جمع‌آوری - سلسله جبال البرز : استان تهران - آبدلی ۲۸۰۰ متر -  
اردیبهشت ۲۵۳۴ .

یگانه Holotypus نر در کلکسیون Morvan.

۵ - *Synchus elburzensis* n.sp.

مناطق جمع‌آوری - سلسله جبال البرز : استان تهران ، دابش ( شمال غربی  
قزوین ) ۱۱۰۰ متر - خرداد ۲۵۳۴ .

Holotypus نر و Allotypus ماده در کلکسیون Morvan و یک Paratypus  
ماده در مؤسسه بررسی آفات و بیماریهای گیاهی اوین ( تهران ) .

۶ - *Amara (Cribramara) cadoudali* n.sp.

مناطق جمع‌آوری - سلسله جبال زاگرس : فارس ، کازرون ۲۳۰۰ متر -  
خرداد ۲۵۲۹

یگانه Holotypus نر در کلکسیون Morvan .

۷ - *Odontonyx elburzensis* n.sp.

مناطق جمع‌آوری - کرمانشاهان : قصر شیرین - اردیبهشت ۲۵۰۹ -  
جمع‌آوری فرحبخش .  
یگانه Holotypus ماده در مؤسسه بررسی آفات و بیماریهای گیاهی اوین  
( تهران ) .

۸ - *Agostenus (Chlaniellus) rapyllii* n.sp.

مناطق جمع‌آوری - بلوچستان : ایرانشهر - فروردین ۲۵۳۰ .  
Holotypus ماده و Allotypus نر در کلکسیون Morvan و یک Paratypus  
ماده در موزه دانشکده کشاورزی کرج و یک Paratypus نر در مؤسسه بررسی  
آفات و بیماریهای گیاهی اوین ( تهران ) .

۹ - *Petrovitzella vartianorum* Mandl

مناطق جمع‌آوری - Holotypus ماده در . . کیلومتری جنوب خاوری ماکو  
( آذربایجان باختری ) - خرداد ۲۵۲۹ - Allotypus نر از کازرون فارس ۲۴۰۰ متر ،  
خرداد ۲۵۱۸ - جمع‌آوری کننده Remaudière - دو Paratypus ماده از راین  
( کرمان ) - خرداد ۲۵۳۲ در کلکسیون Morvan .

۱. *Microdaccus escalerae* n.sp. -

مناطق جمع آوری - Kamenogri? (ایران) در سال ۲۴۵۸ شاهنشاهی بوسیله Escalera جمع آوری شده .

Holotypus ماده در کلکسیون موزه تاریخ طبیعی پاریس

۱۱. *Psammodromius mirzayani* n.sp. -

مناطق جمع آوری - تهران : اوین - خرداد ۲۵۳۲ .

Holotypus نر در کلکسیون Morvan و Allotypus ماده در مؤسسه بررسی

آفات و بیماریهای گیاهی اوین ( تهران ) .

۱۲. *Psammodromius damanabi* n.sp. -

مناطق جمع آوری - آذربایجان خاوری : تبریز - مرداد ۲۵۳۲ .

یگانه Holotypus نر در کلکسیون Morvan .

۱۳. *Microdaccus pallidicolor* Mandl -

مناطق جمع آوری - ۷۰ کیلومتری جنوب تهران ارتفاع ۱۳۰۲ متر -

اردیبهشت ۲۵۲۸ .

جمع آوری کننده خانم Eva Vartian

Holotypus ماده و Allotypus نر در کلکسیون Mandl

۱۴. *Microdaccus opacicolor* ssp. *evavartianae* Mandl -

مناطق جمع آوری - فارس : میان کتل ( کازرون ) ۱۹۰۰ متر - خرداد

۲۵۲۸ . جمع آوری کننده خانم Eva Vartian

Holotypus نر در موزه تاریخ طبیعی وین .

ضمناً دو گونه جدید بنامهای *Claenius (Agostenus) descarpentriesi* n.sp. و

*Matax nepalensis* n. sp. از کشور Nepal بوسیله Morvan جمع آوری شده که در این

مقاله آورده شده است و مربوط به فون ایران نمی باشد .

( شرح کامل شناسائی گونه های جدید به مقاله اصلی که بزبان فرانسه

بوسیله Morvan نگارش شده است مراجعه شود ) .

## CONTRIBUTION A LA CONNAISSANCE DES *CARABIDAE* DE L'IRAN

par MORVAN Perig <sup>(1)</sup>

Je remercie ici vivement Monsieur le Professeur Remaudière de l'Institut Pasteur de Paris qui m'a fait don de son intéressant matériel en Carabiques, recolté par lui en Iran et au Moyen-Orient. Mes remerciements vont également à notre estimé collègue Monsieur le Professeur Karl Mandl de Wien, qui m'a confié un certain nombre de Types d'espèces décrits par lui afin de compléter éventuellement ces descriptions et nos connaissances. Je remercie aussi Messieurs Rapylli et Naviaux qui ont bien voulu me confier leur matériel recueilli par eux en Iran. Dans cette note outre la description d'espèces nouvelles, je complète l'étude de trois prédéscriptions d'espèces que j'ai fait paraître dans le "Journal of Entomological Society of Iran, Vol. 2 (2), March 1975. P. 45 à 80", à savoir les *Chlaenius* (*Agostenus*) *descarpentriasi*, *Chlaenius canariensis* ssp. *persicus*, *Chlaenius rapyllii*. Je donne également les dessins du *Chlaenius puncticollis* Dej. 1826 (fig. 67, 82, 83, 84, 85) des Indes, et que l'on trouve aussi semblable en Iran, et dont Jedlicka, (Ann. Soc. Ent. Fr. (n.s.), 4(4), 1968, p. 989, a décrit sous le nom de *Chlaenius persicus*, donc *Chlaenius persicus* Jedl., est synonyme de *Chlaenius puncticollis* Dejean, 1826 (Spec. gén. col. 11.). Je figure le pénis du *Chlaenius* (*Chleniellus*) *syriacus* Chd. (Ann. Mus. Civ. Genova VIII. 1876), espèces souvent confondu. Je figure les dessins des *Chlaenius* (*Trichochlaenius*) *canariensis* Dej., 1831 (Spé. gén. col. V), des Canaries et d'Afrique du Nord; du *Trichochlaenius seminitidus* Chd., 1856 (Bull. Soc. Nat. Mosc. XXIV), d'Egypte; du *sinaiticus* Péyérinhoff 1907 (l'Abeille XXXI), du Sinaï; du *laeticollis* Chd., 1876, (Ann. Mus. Civ. Genova. VIII) de Tunisie, Soudan, Ethiopie. Les *Trichochlaenius sinaiticus* et *seminitidus*, considérés comme variétés du *canariensis*, sont des races géographiques et doivent être considérées comme de bonnes sous-espèces du *canariensis* au même titre que la ssp. *maroccanus* Ant. La ssp. *persianus*, étant considérablement l'aire du *canariensis* vers l'orient, en effet il n'était connu que d'Afrique, sa limite le plus à l'est étant le Sinaï Egyptien; maintenant cette nouvelle découverte lui fait faire un bond de près de 2000 kms et l'engage résolument en Asie. Cette première sous-espèce d'Asie devrait être suivie de nombreuses autres, d'abord en Iran même, en effet je possède une femelle venant de la région de Mehran entre le Zagros et la frontière Irakienne, c'est-à-dire à plus de 1100 kms de Bandar-Abbas où fût trouvé le *persianus*, et cette femelle est

(1) . 21, Rue de Fermiers, 17507 Paris (France)

notablement différente du *persianus*, il se pourrait bien que cette femelle soit une seconde ssp., du *canariensis* en Iran. Quoiqu'il en soit d'autres ssp., seront découvertes dans cette vaste région qui se trouve entre l'Iran et le Sinaï (Arabie, Syrie, Irak), et peut-être plus à l'est de l'Iran, comme le Pakistan. On trouve également en Iran le *Trichochlaenius laeticollis* Chd., qui occupe la même zone que *canariensis*, lui aussi fait un grand bond vers l'est; lui aussi n'était connu que du continent africain, d'Afrique du nord à la zone éthiopienne, mais ce qui est remarquable chez *laeticollis* c'est la constance de sa forme.

*Nebriidae-Nebriinae-Nebriini*

***Leistophorus deliae* n.sp. (fig. 1 à 12)**

Long: 8 à 9 mm. Ailé. Brun rougeâtre, tête noire, mandibules, palpes, pattes, antennes testacé claires.

Tête ronde, les yeux fortement saillants, tempe courtes, fortement obliques, cou fortement rétréci; 4<sup>ème</sup> article des antennes plus court que le 3<sup>ème</sup> d'un bon tiers, le 5<sup>ème</sup> plus long que le 3<sup>ème</sup>.

Pronotum avec le bord antérieur bissinué, les angles vifs, les côtés bien dilatés et régulièrement arrondis jusqu'aux angles postérieurs, ceux-ci petits et saillants au dehors, pointus, la gouttière en majeure partie explanée, un peu réfléchie, la soie unique marginale un peu avant le milieu dans la partie antérieure, les deux aires discales bien convexes et lisses, les aires antérieures et basales fortement ponctuées.

Elytres moyennement larges, en ovale allongé, rétrécis à la base, les épaules fuyantes, l'angle huméral légèrement marqué, bord basal fortement rebordé et presque droit, l'apex atténué et vif, déclivité apicale douce et allongée, stries fortement marquées et ponctuées, les interstries fortement convexes dans la moitié antérieure, moins postérieurement, stries 7 et 8 plus superficielles, strie et soie basale présentes, le 3<sup>ème</sup> interstrie avec 3 ou 5 soies rapprochées de la 3<sup>ème</sup> strie.

Apophyse prosternale pointue et rebordée de chaque côté; pro-épisternes fortement ponctués sur les côtés excepté au bord supérieur, les côtés du prosternum également ponctués; méso-épisternes et méta-épisternes ponctués, ceux-ci larges mais néanmoins plus longs que larges, les 2 premiers segments abdominaux fortement ponctués, le 3<sup>ème</sup> avec quelques points, côtés du méta-sternum ponctués.

Pénis fortement recourbé, la lame apicale large, fortement creusée et sculptée sur sa face supérieure, convexe à la face inférieure, l'apex largement arrondi, un peu incurvé sur le côté gauche; paramère gauche rétréci dans son tiers basal et le bord apical droit, le paramère droit fortement rétréci à l'apex.

**Remarque:** espèce à rapprocher du *Leistophorus lenkoranus* Reitt., de Russie méridionale, mais les côtés du pronotum plus étirés et élargis avec les angles postérieurs plus petits et saillants à l'extérieur, la ponctuation plus forte,

la déclivité apicale des élytres plus douce et allongée; le pénis de même forme générale que *lenkoranus* mais la lame apicale plus courte et plus large avec l'apex plus largement arrondi; le paramère gauche plus rétréci à la base et plus droit au bord apical, le droit plus étroit et plus longuement rétréci à l'apex. Même couleur que *lenkoranus*.

Iran: Province de Guilan. Chaîne montagneuse de l'Elburz. Holotype et allotype Herau ou (Heran) 1900 à 2000 m. 1 paratype ♂, Javaherdeh 1900 m, sous les pierres ou sous les détritiques au bord des ruisseaux de montagne. Holotype ♂, allotype ♀, 1 paratype ♂, collection Morvan, des paratypes, collection Ledoux. VIII. 1972.

*Trechidae - Bembidiinae - Bembidiini*

***Phyla obtusum* ssp. *iranicum* novo (Fig. 13 à 16)**

Diffère de *Phyla obtusum* Serville 1821, par les côtés du pronotum moins arrondis, droits dans la moitié basale, avec les angles postérieurs aigus; les élytres plus larges avec les stries plus obsolètes et plus effacées en arrière et sur les côtés, la ponctuation plus fine. Pénis plus régulièrement arqué, la pièce copulatrice du sac interne moins coudée et moins anguleuse, paramères avec 3 soies.

Iran: Chaîne montagneuse de l'Elburz, Javaherdeh 1900 m. province du Guilan. Holotype ♂, allotype ♀, et 1 paratype ♂, coll., Morvan. P. VIII. 1972. 1 paratype Institut de Recherches Entomologiques et Phytopathologiques d'Evine Téhéran.

*Harpalidae-Harpalinae-Harpalini*

***Metoponus scharifi* n. sp. (fig. 17 à 24)**

Long: 7 à 9.5 mm. Téstacé.

Tête petite avec les yeux peu saillants, les tempes obliques légèrement convexes, le cou allongé, la strie sus-orbitaire profonde finissant loin après l'oeil, avec la soie au niveau postérieur de l'oeil, surface de la tête avec une grosse ponctuation fovéolée et une autre beaucoup plus fine; labium profondément échancré, sans dent labiale.

Pronotum subcadrangulaire, la base un peu plus large que le bord antérieur, celui-ci droit ou presque avec les angles non saillants et émoussés, les côtés peu arrondis, sinués avant les angles postérieurs, ceux-ci grands et droits à pointes obtuses, gouttière moyennement étroite avec 3 soies dans sa moitié antérieure, la soie postérieure absente, la base déprimée avec les côtés aplatis sans impression basale, toute la surface du pronotum fortement ponctué, plus densément vers les côtés de la base, et une autre beaucoup plus fine.

Elytres parallèles, allongés, peu convexes, les épaules anguleuses avec une petite dent (fig. 17 bis) vue par l'arrière, stries fortes et lisses, les interstries légèrement convexes et fortement ponctués sur 2 ou 3 rangs, strie scutellaire et soies basales présentes; meta-épistérne étroit et allongé; segment anal de la

femelle avec une petite galle à l'apex; corps en entier couvert d'une pubescence blonde dirigée vers l'avant sur les élytres et le pronotum.

Pénis allongé peu arqué, l'apex relevé du côté dorsale et anguleux du côté ventral, arrondi (fig. 21), la lame apicale étroite, les paramères plus longs que larges, sac interne avec 5 groupes d'épines (fig. 24), le premier (a), est composé d'une grande épine bifide largement ouverte et située dans un repli différencié sur la face ventrale, le 2<sup>ème</sup> groupe (b) est constitué par un amas groupé en arrière de l'épine bifide, le 3<sup>ème</sup> groupe (c), est constitué de 5 grandes épines espacé entre le groupe (b) et (d), le 4<sup>ème</sup> groupe est le groupe supérieur, il est constitué d'un amas allongé, le 5<sup>ème</sup> groupe (e), est un petit amas qui se trouve en avant du groupe (d), en outre à la base du sac interne il existe une partie légèrement sclérifiée.

Iran. Chaîne montagneuse de l'Elburz, Shahrak 1800 m, au nord de la ville de Ghazvin, province de Téhéran, sous les pierres en bordure des champs de blé.

Holotype ♂, et allotype ♀, et des paratypes ♂ ♀, collection Morvan, des paratypes dans les collections de la Faculté de Karadj Téhéran et de l'Institut de Recherches Entomologiques et Phytopathologiques d'Evine Téhéran. IV-1975.

#### ***Metophonus scharifi* ssp. *abalisensis* novo. (fig. 25 à 27)**

Cette sous-espèce se distingue de l'espèce nommée *scharifi*, par ses tempes plus convexes, le pronotum de même mais les côtés postérieurs à peine sinués plus droits; pénis de même mais la dent basale bifide du sac interne [fig. 27, (a)], avec l'angle moins ouvert les épines du groupe (b) plus nombreuses, le groupe (c) réduit à seulement 2 épines, le groupe (d) plus étendu avec des épines plus nombreuses et en moyenne plus petites, le groupe (e) réduit à seulement 3 épines et placé beaucoup plus bas, avec également un espace sclérifié à la base.

Iran. Chaîne montagneuse de l'Elburz, massif du Damavand. Ab-Ali, 2800 m. Province du Téhéran. IV-1975. Holotype ♂, unique collection (Morvan P.).

#### ***Pterostichidae-Pterostichinae-Sphodrini***

#### ***Synuchus elburzensis* n. sp. (fig. 28 à 33)**

Long: 7.5 à 8.5 mm. Téstacé rougeâtre, brillant; palpes, pattes, antennes plus claires.

Pronotum plus large que long, légèrement rétréci à la base, les côtés régulièrement arrondis jusqu'à la base, les angles postérieurs nuls, les angles antérieurs saillants et vifs mais arrondis, les 2 soies présentes dans la gouttière, le disque aplani, la base déprimée, les fossettes basales obsolètes.

Elytres allongés, sub-parallèles, les épaules légèrement rétrécies et un peu anguleuses, le calus huméral légèrement marqué, les élytres aplanis avec une légère impression discale en avant du milieu, déclivité apicale allongée et douce; stries peu profondes, interstries aplanis; microsculpture bien visible

sur tout l'élytre et sur les côtés de la base du pronotum. Femelle notablement différente du mâle par sa taille plus petite, ses élytres plus courts en ovale plus réguliers, ses côtés non parallèles et élargis dans le tiers postérieur plus convexes sans trace d'impression sur le disque, les interstries plus convexes, le pronotum plus petit moins arrondi sur les côtés, le disque plus convexe, la couleur plus sombre.

Pénis arqué, la lame apicale grande, relevé et arrondi à l'apex, le côté gauche non échancré, le paramère gauche conchoïde, le droit plus petit et coudé, l'apex atténué.

Iran. Chaîne montagneuse de l'Elburz, Damash 1100 m, au nord-ouest de Ghazvin, province du Téhéran, les deux femelles trouvées sous les détritiques au bord d'un torrent, le mâle trouvé sous les feuilles en forêt de hêtres. VI-1975. Holotype ♂, allotype ♀, collection (Morvan, P.), 1 paratype ♀, collection d'Institut des Recherches Entomologiques et Phytopathologiques d'Evin, Téhéran.

Remarque: espèce proche de *Synuchus nivalis* Panzer 1797, (fig. 34 à 37), mais plus déprimé avec la microsculpture plus forte, le mâle avec une impression discale sur les élytres, la déclivité apicale des élytres chez ♂ et ♀ moins forte que chez *nivalis*, le pronotum plus petit, moins arrondi; le pénis avec la lame apicale moins allongée, non échancré sur le côté gauche, les paramères quelque peu différents, le droit plus fortement coudé et plus rétréci. Malgré de notables différences entre le mâle et les deux femelles, je les considère dans l'état actuel comme une seule espèce, mais qui demandera à être confirmée par d'autres captures. Cette nouvelle espèce n'est peut être qu'une sous-espèce du *nivalis* et d'autres exemplaires seront nécessaires pour confirmer ou infirmer cette question.

#### *Zabridae. Zabrinae. Amarini*

##### *Amara (Cribramara) cadoudali* n. sp. (fig. 38 à 43)

Long: 10.5 mm. Brun rougeâtre.

Tête avec le cou épais, yeux petits mais saillants et vifs, épistome avec un bourrelet peu saillant en avant, sillons frontaux petits et peu marqués, surface de la tête avec une ponctuation peu profonde, dent labiale unidentée.

Pronotum avec la base plus large que le bord antérieur, celui-ci droit avec les angles très peu saillants et arrondis, les côtés peu arqués sub-sinués vers les angles postérieurs, ceux-ci obtus, la base droite, les fossettes basales obsolettes, la strie interne peu marquée, les côtés de la base obsolètement rebordés, les fossettes avec quelques points peu marqués, strie médiane fine, le disque moyennement convexe, gouttière fine avec 3 soies.

Elytres bien convexes et ovales, les épaules anguleuses, le bord préapical non fortement sinué, stries fines avec une ponctuation superficiellement indiqué, soie scutellaire absente.

Apophyse pro-sternale non rebordée, avec 2 soies; segment abdominal

et anal rebordé, avec une impression centrale; meta-épistérne court, pas plus long que large, lisse; pro-tibias avec 5 soies sur sa face supérieure interne; articles des tarses du mâle peu dilatés.

Pénis peu arqué, avec la lame apicale grande et arrondie à l'apex, légèrement arquée sur le bord gauche, le paramère droit fortement coudé et arqué dans sa partie centrale, l'apex simple et arrondi, le gauche en ovale.

Iran: Chaîne montagneuse du Zagros, Kazerun, 2300 m. VI-1970. Holotype ♂, collection Morvan, P.

*Pterostichidae-Pterostichinae-Anchomenini*

***Odontonyx elburzensis* n. sp. (fig. 44)**

Long: 6.5 mm. Testacé, la tête et le pronotum un peu rougeâtre, antennes à partir du 4<sup>ème</sup> article et le dernier article des palpes un peu assombris; dessous du corp brunâtre.

Tête avec une fine ponctuation, un peu plus forte sur le cou.

Pronotum éliptique, avec la plus grande largeur reportée vers l'arrière, les fossettes obsolètes avec une forte ponctuation remontant le long de la gouttière, cette dernière fine, le disque avec une ponctuation plus espacée et plus fine.

Elytres peu convexes, allongés, légèrement élargi en arrière, les épaules rétrécies et saillantes, les stries fines, les interstries aplanis et finement ponctués, la gouttière fine.

Iran. Ghasre-shirin: V-1950.F.B.-Holotype ♀, unique, Institut d'Entomologie d'Evine Téhéran:

Remarque: espèce proche de *elongatus* Wollaston 1854, mais de couleur plus claire, le pronotum avec la plus grande largeur reportée plus en arrière avec la gouttière bien plus fine; les élytres moins larges et un peu plus convexes.

***Chlaenius (Agostenus) descarpentriesi* n.sp. (fig. 45 à 51)**

Long: 9.5 à 10 mm. Tête et pronotum verts avec quelques reflets bronzés, les côtés du pronotum avec la gouttière jaune, élytres noirs bronzés avec la gouttière et les épipleures rougeâtres, palpes, pattes et antennes jaunes, ces dernières noirâtres à partir du 4<sup>ème</sup> article, dessous du corps noir brunâtre.

Tête petite avec les yeux très gros et saillants, les côtés de la tête avec quelques points pilifères.

Pronotum peu convexe avec le bord antérieur droit et ses angles non saillants et arrondis, les côtés peu arrondis et sub-sinués avant les angles postérieurs, ceux-ci émoussés ou obtus, impressions basales superficielles, la base déprimée, gouttière fine, peu profonde un peu explanée en arrière, ligne médiane fine, surface du pronotum pubescent avec une grosse ponctuation plus espacée sur le disque et plus dense dans les impressions basales, la soie angulaire postérieure présente.

Elytres moyennement convexes, en ovale peu allongés, les épaules arron-

dies, le calus huméral obsolète, la déclivité apicale courte, l'apex arrondi individuellement; stries bien marquées, peu profondes, ponctuées, interstries légèrement convexes avec une ponctuation nette sur 4 ou 5 rangs, et une pubescence jaune assez longue couchée vers l'arrière, gouttière des élytres très fine; meta-épistérne plus long que large.

Pénis fortement arqué dans le tiers basal avec l'apex fortement fléchi, arrondi.

Népal: Choya, 2600 m, Khanré, 2000 m; dans les endroits marécageux, sous les pierres à demi immergées, en compagnie de nombreux *Agostenus fraterculus* et de *Platynus praedator* And. X-1971.

Remarque: espèce proche du *Chl. velocipes* Chd., mais plus petit et étroit. Holotype ♂, allotype ♀, et 1 paratype ♂, coll. Morvan.

### *Callistidae-Callistinae-Chlaenini*

#### *Chlaenius rapyllii* n. sp. (fig. 52)

Long: 12.5 à 13 mm. Tête et pronotum vert glauque avec des reflets violacés plus ou moins nets, peu brillants; les élytres verts bronzés, pattes, palpes et antennes jaunes rougeâtres, les articles de ces derniers un peu plus sombre à partir du 4<sup>ème</sup> article, la gouttière du pronotum rougeâtre jaune ainsi que les épipleures et la gouttière des élytres, parfois peu distincte, dessous du corps brun rougeâtre; densément ponctué et pubescent, excepté au milieu des sternum, l'apophyse prosternale finement rebordée.

Tête moyenne très finement ponctuée avec quelques points plus gros dans les fossettes frontales, celles-ci bien marquées, les yeux saillants.

Pronotum avec le bord antérieur légèrement arqué, les angles non saillants et courtement arrondis, les côtés moyennement arrondis et longuement sinués jusqu'aux angles ou presque, ces derniers pointus, le disque déprimé, la ligne médiane profonde, la gouttière moyennement large, les fossettes aplanies et larges avec une grosse ponctuation un peu ruguleuse sur le reste du pronotum, cette ponctuation est grosse et nette, espacée, les aires discales de chaque côté de la ligne médiane généralement lisse excepté la rangée de points de part et d'autre de cette ligne, pubescent dans les points.

Les élytres peu convexes, légèrement rétrécis aux épaules celles-ci peu arrondies, l'angle huméral marqué, l'apex longuement atténué; les stries peu profondes et ponctuées, les interstries sub-convexes, finement ponctués sur cinq, six ou sept rangs, avec une pubescence dorée.

Remarque: cette nouvelle espèce à l'habitus du *Chl. tenuilimbatus* Ballion 1870, de la région transcaspienne, ou de l'*obscurus* Klug. 1832 d'Afrique orientale, mais diffère du premier par sa taille toujours plus grande avec les côtés du pronotum plus fortement sinués et les angles postérieurs en général plus pointus, les côtés plus arrondis, la ponctuation moins dense laissant un plus grand espace

lisse sur l'aire discale, excepté chez un exemplaire immature ♂ qui a sur cette aire discale lisse cinq ou six gros points, la ponctuation est plus dense dans les fossettes chez *rapyllii*, un peu ruguleuse et un peu plus profonde; les élytres plus allongés avec les épaules à peu près de même néanmoins un peu plus courtement arrondies, la ponctuation des élytres nettement plus dense chez *rapyllii*, la tête et le pronotum d'un vert plus foncé et moins brillant chez *rapyllii*, la gouttière du pronotum un peu plus large et plus largement teintée de jaune; les élytres d'un vert bronzé plus vert que *tenuilimbatus* ou presque noir avec la bordure jaune aussi fine parfois difficile à distinguer; diffère de l'*obscurus* Klug, par les côtés du pronotum bien plus arrondis et bien plus fortement sinués vers la base, avec les angles postérieurs un peu plus pointus, la gouttière moins large que chez *obscurus* avec les fossettes moins profondes et surtout le pronotum bien moins ponctué, densément ponctué chez *obscurus*, les élytres de même mais moins allongés et moins bombés chez *rapyllii*, la ponctuation et la pubescence de même, la bordure élytrale un peu mieux marquée chez *obscurus* surtout en arrière, la couleur d'*obscurus* est comme celle de *tenuilimbatus*, chez certains exemplaires de *tenuilimbatus* du Sinaï, la tête et le pronotum sont teintés de violacé comme le paratype ♀ du *rapyllii*; il faut aussi le comparer avec le *flavipes* avec lequel il se rapproche le plus et avec lequel on peut le confondre surtout quand la bordure est d'un rougeâtre obscur, néanmoins hormis la bordure jaune le *rapyllii* se distingue du *flavipes* par la gouttière du pronotum un peu plus large avec les bords un peu plus relevé et la bordure jaune un peu plus étendue, le disque à une aire lisse généralement plus étendue, les élytres sont plus larges et moins parallèles chez *rapyllii* avec la gouttière élytrale toujours un peu plus large et bordée de jaune, chez *flavipes* cette bordure jaune n'existe pas, mais c'est surtout la ponctuation élytrale qui les différencie le plus nettement, toujours plus dense chez *rapyllii*.

Iran: Province du Baloutchestan aux environs d'Iranschahr, 2 exemplaires ♀, récoltés par notre excellent collègue et ami M.R. Rapylli, le 4-1971; Kampseptar M.R. Naviaux 1 exemplaire ♂, 4-1971; Deh-Damein, 1 expl. ♀, récolté par mon excellent ami le Dr. Kharazi de la Faculté d'Agronomie de Karadj Téhéran. 4-1971; ces exemplaires furent recueillis par nos collègues et amis, Radjabi, Rapylli, Kharazi et Naviaux, lors de leur mission dans cette province; un second mâle de l'Institut d'Evine récolté par MM. Abai et Ebert à Nikschahr, Tange-Sarheh le 5-1972, également dans le Baloutchestan, mais plus au sud d'Iranschahr, à environ 200 km, il diffère sensiblement des quatre autres exemplaires par les côtés de la base du pronotum, moins sinués avec les angles postérieurs émoussés un peu obtus, les élytres sont nettement plus larges et un peu plus courts, et d'une couleur plus sombre presque noire; s'il se confirme que ces caractères sont constants il faudra en faire une sous-espèce.

Holotype ♀, allotype ♂, collection Morvan P., 1 paratype ♀, Muséum de Karadj Téhéran, 1 paratype ♂, Institut d'Entomologie d'Evine Téhéran, 1 paratype ♀, coll. Naviaux. Rapylli, Kharazi, Abai, Ebert. Leg.

Genre *Petrovitzziella* Mandl, 1973. (Ent. Arb. Mus. Frey, 1973).

Ce genre est proche du genre *Paracymindis* Jedl. = *Mastus*? Motsch, mais se distingue de ce dernier par l'absence de la gouttière du pronotum dans sa moitié postérieure, ainsi-que du rebord basal des élytres qui est incomplet; ils ont en commun la forte carène élytrale, la longue pubescence, et la forte ponctuation fovéolée qui recouvre le corps. Dans le genre *Petrovitzziella*, on peut citer les deux espèces actuellement connues, toutes deux de l'Iran à savoir *persica* Jedlicka, et *vartianorum* Mandl; chez *persica*, le rebord basal de l'élytre, s'arrête à la base de la 4<sup>ème</sup> strie, et seulement à la 3<sup>ème</sup> strie chez *vartianorum*; cette dernière se distingue de *persica* outre le rebord basal de l'élytre, par sa couleur plus claire, sa tête plus étroite et plus allongée, son pronotum nettement plus étroit, avec la gouttière plus courte ses élytres à épaules plus larges et plus saillantes, et ses côtés plus parallèles, régulièrement élargis d'avant en arrière chez *persica*; la carène élytrale plus longue, plus saillante et plus vive obtuse chez *persica*. Dans le genre *Paracymindis* = *Mastus*?, seront placés, *Cymindis asiabadensis* Jedl. 1961, *akserai* Jedl. 1961, et probablement *ghaznii* Jedl. 1968, toutes trois d'Afghanistan, mais peut-être d'autres espèces connues, *rufescens* Gebler, *solskyi*, *fedtschenkoi* Tschit. etc.

Chorologie: Iran. Holotype ♀, 100 km S.O de Makou, province de l'Azerbaïdjan. VI-1970. Muséum de Wien. Petrovitz, leg. Allotype ♂, Kazerun, province du Fars. VI-1959. Muséum de Paris, Remaudière leg. Paratypes 2♀, Rayen, province du Kerman, 2400 m. VI-1973., collection Morvan. Rapylli, Naviaux leg.

*Petrovitzziella vartianorum* Mandl 1973. (fig. 86 à 90)

Ailé. Long: 11.5 mm. Brun rougeâtre brillant, la tête et le pronotum un peu plus foncé. Espèce entièrement recouvert d'une très longue pubescence dorée ou rougeâtre.

Tête allongée avec les yeux peu saillants, les tempes longues aussi longues que le diamètre des yeux, peu bombées; toute la tête avec une dense et profonde ponctuation, l'épistome glabre et lisse ou tout au plus avec quelques fins points épars, le cou lisse et allongé; antennes fines et peu allongées, pubescentes à partir du quatrième article mais les troies premiers avec de longues soies comme sur le reste du corps; dent labiale large et tronquée mais l'égèrement échancrée au sommet; palpes labiaux légèrement élargis chez la femelle, (ceux du mâl manquent).

Pronotum cordiforme aussi large que long ou presque, la base nettement plus étroite que le bord antérieur, celui-ci droit avec les angles très légèrement saillants et arrondis, les côtés arrondis dans le premier quart où se trouve la plus grande largeur, ensuite droits jusqu'aux angles postérieurs, ceux-ci légèrement saillants et pointus, la base fortement saillante avec les côtés obliques ce

qui fait paraître les angles reportés en avant; gouttière marginale fine et seulement visible dans le quart antérieur, ensuite totalement effacée; fossette basale obsolète; la base des épipleures prothoraciques visible de dessus; toute la surface du pronotum avec une très forte et dense ponctuation mais un peu plus espacée sur le disque du mâle, plus dense chez la femelle; ligne médiane fine.

Elytres plus larges que le pronotum, la base fortement échancrée et non entièrement rebordée, le rebord finit à la crosse humérale c'est à dire à la naissance de la troisième strie; les épaules larges et arrondies; le scutellum allongé et étroit; les côtés des élytres parallèles, avec le bord préapical subsinué; et l'angle apical interne vif mais non pointu; disque des élytres fortement déprimé de la suture à la troisième strie, les intervalles plats, le quatrième plus large que les autres est fortement relevé en forme de toit avec le cinquième forment ainsi une carène saillante commençant au quart antérieur et finissant au quart postérieur, l'apex aplani; stries marquées seulement par une forte ponctuation jusqu'au tiers apical ensuite s'effacent totalement; strie scutellaire et fouet basal présents; interstries avec une seule rangée de points moyennement forts et donnant naissance à la longue pilosité de l'élytre; série ombiliquée de dix-huit fouets étendue sur toute la longueur de la huitième strie; gouttière marginale fine.

Métaépisterné allongé et étroit, fortement ponctué et pubescent; apophyse prosternale grande et sub-carrée avec les angles émoussés; dessous du corps fortement ponctué, seulement l'abdomen plus finement, le segment anal du mâle légèrement échancré à son bord apical; pattes moyennement grêles, les ongles des tarses fortement dentés, (les tarses antérieurs manquent chez le mâle).

Pénis immature mais néanmoins bien formé, il est droit avec la lame apicale étroite et relativement grande et bien différenciée du lobe médian.

Iran: Province de l'Azerbaïdjan, 100 km S.O de Makou.

Holotype ♀, VI-1970, Muséum, Wien. Leg: Petrovitz.- Allotype ♂, province du Fars, Kazerun, 2400m. VI-1959. Remaudière leg, Muséum de Paris, Morvan dét. Paratypes 2 ♀, Rayen dans la province du Kerman. VI-1973. Rapylli, Naviaux leg., Morvan dét. collection Morvan.

#### *Lebiidae-Dromiinae*

#### *Microdaccus escaleraei* \* n.sp. (fig. 91. 92.106)

Long: 3,5 mm. Téstacé jaunâtre avec une facie transverse brunâtre en forme de V renversé. Microsculpture forte à mailles hexagonales.

Tête de peu plus étroite que le pronotum, les yeux fortement saillants, mandibules fortement recourbées avec l'apex long et pointu, étroites, labre peu échancré.

Pronotum peu élargi avec les côtés peu arrondis, fortement sinués en arrière, les angles postérieurs grands et droits, saillants au dehors, pointus, fossettes marquées mais peu profondes, gouttière fine, les deux soies présentes,

\* - Je dédie cette nouvelle espèce, à titre posthume, à son découvreur M. Escalera.

le bord basal droit ou presque, la base transversalement creusée, le bord antérieur bien échancré avec les angles saillants et vifs.

Elytres étroits, parallèles, épaules arrondies, rebord basal saillant, bord apical très peu sinué avec l'angle interne arrondi, stries et côtes bien visibles mais superficielles.

Gonapophyses grandes et allongées.

Iran (Perse): Kamenogri. Escalera. 1899. Holotype ♀ n° 493. Collection du Muséum de Paris.

**Remarque:** *Psammodromius damanabii* est bien reconnaissable des trois autres espèces, *pallidicolor*, *mirzayani*, *escalera*, par son habitus bien plus large, le *mirzayani* se distingue du *damanabi* par les caractères inverses, l'*escalera* se reconnaît du premier coup d'oeil des *pallidicolor*, *mirzayani*, *damanabii* par son habitus bien plus étroit et son dessin élytral.

*Psammodromius mirzayani* n.sp. (fig. 93. 102. 103. 104. 105. 106. 107. 108).

Long: 4 mm. Téstacé jaune.

Tête large de peu plus étroite que le pronotum, les yeux fortement saillants, les mandibules peu recourbées avec l'apex petit et pointu, le labre largement échancré.

Pronotum étroit avec les côtés peu arrondis fortement sinué en arrière, les angles postérieurs grands et droits, fortement saillants au dehors, pointus, les fossettes basales bien marquées avec les côtés externes relevés, le bord basal un peu saillant, la gouttière fine, les deux soies présentes, bord antérieur légèrement échancré avec les angles un peu arrondis mais vifs, chez la femelle le bord antérieur un peu plus échancré et les angles postérieurs droits non saillants au dehors, la pointe moins pointue.

Elytres sub-parallèles, épaules arrondies et tombantes, le bord apical légèrement sinué avec l'apex arrondi, les stries effacées, les côtes obsolètes mais visibles. Microsculpture du mâle, forte sur la tête à mailles hexagonales, plus fines sur le pronotum et étirées en travers sur les côtés, fines sur les élytres; la microsculpture de la femelle est un peu plus fine sur la tête et celle du pronotum étirée en travers sur les côtés.

Pénis (fig. 102), peu arqué avec la lame apicale grande et arrondie à l'apex (fig. 105), pièce copulatrice du sac interne grande et allongée; paramère gauche allongé avec l'apex largement arrondi, le droit plus petit et peu régulièrement arrondi à l'apex; gonapophyses petites et larges avec l'apex vif.

Iran: Province de Téhéran; Evine. VI-1973. Holotype ♂ n° 492, collection (Morvan, P.), Allotype ♀ n° 491, Institut des Recherches Entomologiques et Phytopathologiques d'Evine.

**Remarque:** aspect du *M. (Psammodromius) pallidicolor* Mandl, mais de couleur plus pâle, plus étroit, le labre plus profondément échancré, les yeux

plus pointus, le pronotum plus étroit en avant avec les angles antérieurs plus vifs, les angles postérieurs plus grands, plus saillants au dehors, pointus, les côtés plus longuement sinués en arrière, la soie antérieure insérée plus en avant; les élytres plus étroits avec les épaules plus rétrécies, plus courtement arrondies, les côtés plus obsolètes. Pénis de même forme générale mais la lame apicale plus longue et plus fine, le paramère gauche plus étroit.

***Psammodromius damanabii* n.sp. (fig. 94)**

Long: 4 mm. Testacé pâle, terne; microsculpture forte à mailles hexagonales.

Tête large de peu plus étroite que le pronotum, les yeux fortement saillants, les fossettes frontales larges et obsolètes, le front non convexe, l'épistome fortement échancré, les mandibules fortement recourbées à l'apex, pointus.

Pronotum avec la base large, les côtés bien arrondis avec les angles antérieurs arrondis, le bord antérieur presque droit, les côtés fortement sinués en arrière avec les angles grands et droits non saillants à pointe obtuse, la base déprimée avec les côtés explanés, la gouttière moyennement large, peu marquée, les deux soies du pronotum présentes, la base légèrement saillante, ligne médiane fine, mais approfondie dans la partie basale.

Elytres déprimés, les côtés parallèles, les épaules larges et arrondies, le rebord basal fin; rebord apical légèrement sinué, les stries effacées, les interstries en forme de côtes obsolètes mais visibles.

Iran. Tabriz. VII. 1973. Holotype ♀ unique, collection (Morvan P.).

**Remarque:** diffère de *Psammodromius pallidicolor* Mandl 1973, par sa tête dont les yeux sont plus saillants, la pointe des mandibules plus grande, le labre plus échancré, le pronotum plus large avec le bord antérieur moins échancré, les angles antérieurs plus vifs moins arrondis, les côtés plus arqués, les angles postérieurs plus grands et non saillants au dehors, la base plus déprimée avec ses côtés plus explanés, la gouttière moins creusée; les élytres et les épaules nettement plus larges; le bord apical un peu plus sinué, les côtés plus effacés, les élytres plus plats et plus déprimés, les épaules moins tombantes, la couleur plus pâle.

Je complète ci-dessous la description du *Microdaceus pallidicolor* Mandl, dont Monsieur le Professeur Karl Mandl a bien voulu me confier les Types pour une étude complémentaire; en effet il y a 2 exemplaires et non 1 seul comme il est écrit dans la description originale, le second paratype est un mâle et devient donc l'Allotype.

***Microdaceus pallidicolor* Mandl, Ent. Arb. Mus. Frey. 1973. (fig 95 à 98).**

Long: 4 mm. Testacé un peu grisâtre.

Tête avec les yeux saillants, tempes nulles, sillons frontaux larges et peu profonds, le front un peu convexe en avant, la convexité se continuant sur l'épistome, le labre un peu échancré, les mandibules avec l'apex fortement

recourbé, pointu, les palpes labiaux avec le dernier article un peu épaissi et coupé un peu obliquement, antennes épaisses.

Pronotum avec les côtés arrondis et fortement sinués en arrière avec les angles postérieurs grands et droits un peu saillants au dehors la pointe émoussée, les angles antérieurs non saillants et largement arrondis, le bord antérieur un peu échancré, la gouttière fine, fossettes basales aplanies, la base déprimée.

Elytres larges et subparallèles un peu convexes, les épaules largement arrondies et un peu tombantes, le bord apical un peu sinué avec l'apex largement arrondi, l'angle interne plus court que l'apex, la gouttière fine; tarses pubescents sur le dessus, les ongles lisses.

Pénis arqué dans la moitié antérieure, la lame apicale grande et étroite arrondie au sommet, paramère gauche allongé, le droit élargi, sac interne avec une grande pièce copulatrice allongée.

Iran: 70 km au Sud de Téhéran. 1302 m.V. 1969. Vartian leg.

Holotype ♀, et allotype ♂, Mandl, Wien. Proche du *Microdaccus noctivagus* Pey., d'Egypte.

**Remarque:** Peyerimhoff a créé le genre *Psammodromius* pour sa nouvelle espèce *noctivagus*, les caractères qu'il invoque (le labre échancré, le dernier article des palpes labiaux épaissi et coupé obliquement, les tarses pubescents, les ongles lisses), sont ceux également des *Microdaccus* Schaum 1864. Le labre est plus ou moins échancré suivant les espèces *Microdaccus* ou *Psammodromius*, néanmoins en accord avec M. Mateu du laboratoire des êtres organisés de Paris, il nous a semblé préférable de garder le genre *Psammodromius* dans l'état actuel de nos connaissances sur ces deux genres. Actuellement le seul caractère extérieur quelque peu valable semble être la couleur, plus ou moins teinté de noir chez *Microdaccus*, pâle sans teinte noire chez *Psammodromius*. L'organe copulateur pourrait peut-être mieux différencier les deux genres chez *Psammodromius*, la pièce copulatrice est nettement plus allongée, toute petite chez *Microdaccus*, (fig. 99), les paramères pourraient aussi donner quelques renseignements, ainsi que les gonapophyses, chez *Psammodromius* elles semblent plus courtes, plus allongées chez *Microdaccus*, mais tous ces caractères demandent à être confirmés par de nouvelles études pour statuer définitivement sur ces deux genres.

*Microdaccus opacicolor* ssp. *evavartianae* Mandl, (fig. 99 à 101)

Long: 4.5 mm. Dessous du corps assombri excepté le dernier segment abdominal, épipleures sombres, tête, pronotum et tiers apical des élytres bruns noirâtres, fémurs et antennes brunâtres exceptés les articles 2 et 3 et la base du 4<sup>ème</sup> article des antennes qui sont plus claires; élytres testacés, tibias et palpes plus clairs. Je figure ici à titre documentaire le penis du *Microdaccus evavartianae* Mandl (fig. 99 à 101). A mon avis le *M. evavartianae* est une sous espèce du *Microdaccus opacicolor* Reitt. Cette sous espèce est proche de la ssp. *dubia* Mateu de Turquie, par ses élytres raccourcies, mais la couleur apicale des élytres

un peu plus étendue, les côtés élytrales un peu plus forts. Le pénis diffère de *dubia* par la lame apicale un peu plus longue et un peu plus régulièrement arquée, le lobe médian moins épais, le paramère gauche plus étroit avec l'apex moins large; diffère de la ssp. *inconstans* Mâteu, de l'Iran par sa taille plus petite, son pronotum plus étroit en avant, ses épaules moins saillantes, l'apex des élytres également moins saillant. L'holotype que j'ai sous les yeux et dont j'ai extré le pénis est un mâle et non une femelle comme il a été écrit dans la description.

Iran: Fars; Miyan Kotal 1900 m, près de Kazerum. VI-1969. Vartian leg., Muséum de Wien.

### *Brachinidae-Brachininae-Brachini*

#### **Mastax nepalensis** n. sp. (fig. 109 à 112)

Long: 2.5 à 3.5 mm. Tête plus ou moins brunâtre à reflets bronzés ou verdâtres, pronotum plus ou moins rougeâtre à reflets bronzés, élytres plus ou moins bronzés verdâtres ou bronzés dorés d'aspect soyeux avec une tache près humérale transverse, plus ou moins bien marquée et arquée, et une tache plus petite près scutellaire d'un blanc ivoire, et une tache plus grande et arrondie préapicale et près du bord latéral mais n'atteignant pas la gouttière, d'un blanc plus claire; palpes claires avec le dernier article assombri, antennes assombries avec les articles de la base plus claires, épipleures des élytres sombres exceptés à la hauteur de la tache antérieure qui est d'un jaune ivoire comme cette dernière, dessous du corps rougeâtre excepté les segments abdominaux qui sont bruns noirâtres avec une petite bordure plus ou moins rougeâtre sur le bord antérieur, pattes testacées rougeâtres avec les genoux, la base des tibias et les tarses en entier brunâtre, cette couleur est plus ou moins étendue sur les fémurs, la partie centrale des tibias et les trochanters plus clairs.

Tête plus large que le pronotum, avec les yeux bien saillants, les tempes peu différenciés du cou, pubescentes, le front et l'occiput avec une vingtaine de longues stries bien visibles sur les côtés, plus effacées et plus courtes au centre, la surface de la tête avec une grosse ponctuation espacée et plus ou moins oblitérée donnant naissance à une petite soie blanche, le labre largement échancré.

Pronotum un peu plus long que large avec les côtés peu arrondis, fortement sinué en arrière, les angles postérieurs grands et droits, saillants au dehors à pointes vives, ligne médiane obsolète mais avec une profonde fossette à la base et une fossette plus petite avant le sommet, de chaque côté de la ligne médiane, une forte carène plus ou moins effacée aux extrémités, la partie antérieure du pronotum avec une trentaine de stries plus ou moins longues, le bord antérieur droit avec les angles saillants mais petits, pointus, gouttière fine et antière, les côtés de la base avec quelques fortes striures transverses, la surface du pronotum glabre.

Elytres en ovale peu élargis en arrière, les épaules rétrécies un peu saillantes en avant, le calus huméral obsolète, l'apex tronqué droit avec les angles

internes et externes arrondis, le liséré membraneux bien visible, la gouttière fine, largement interrompue au milieu, 3 côtes sur les élytres, peu visibles mais indiquées, la 4<sup>ème</sup> plus ou moins visible à la base, surface de l'élytre avec une fine pubescence couchée, blanche, plus visible en arrière et sur les côtés; le 1<sup>er</sup> interstrie avec 6 ou 7 petites taches sombres, le 2<sup>ème</sup> et le 3<sup>ème</sup> interstrie avec 2 longues taches sombres et soyeuses.

Pénis peu arqué avec une bosse vers l'apex, la lame apicale très petite avec l'apex largement arrondi.

Népal, versant sud de l'Anapurna, col de Choya: 4.500 m. X-1971.

Holotype ♂, allotype ♀ et 1 paratype ♀ collection (Morvan, P.).

### Legende des dessins et figures

- 1 - Carte de répartition du *Chlaenius canariensis* Dej., et de ces sous-espèces; et du *Chl. laeticollis* Chd.  
 Trait plein, *canariensis* et ces sous-espèces.  
 Trait interrompu, *laeticollis*.

\*\*\*\*\*

- Fig. 1 à 7 - *Leistophorus deliae* n. sp. : 1, imago; 2, détail du pronotum et de la base de l'élytre; 3, pénis; 4 et 5, paramères gauche et droit; 6 et 7, lame apicale.

\*\*\*\*\*

- Fig. 8 à 12 - *Leistophorus lenkoranus* Chd. : 8, pénis; 9 et 10, paramères gauche et droit; 11 et 12, lame apicale.

\*\*\*\*\*

- Fig. 13 à 16 - *Phyla obtusum* ssp. *iranicum* novo: 13, détail du pronotum et de la base de l'élytre; 14, pénis; 15, paramère gauche; 16, pièce copulatrice du sac interne séparé.

\*\*\*\*\*

- Fig. 17 à 24 - *Metophonus scharifi* n. sp.: 17, base de la tête; pronotum et base de l'élytre; 17 bis, angle huméral; 18 à 24, pénis; 18, lobe médian; 19 et 20, paramères droit et gauche; 21, bouton terminal vu de face; 22, moitié apicale du lobe médian vu du côté droit; 23, le même vu dorsale; 24, sac interne.

\*\*\*\*\*

- Fig. 25 à 27 - *Metophonus scharifi* ssp. *abalensis* novo; 25, base de la tête et pronotum; 26, lame apicale du pénis vu du côté gauche; 27, sac interne.

\*\*\*\*\*

- Fig. 28 à 33 - *Synuchus elburzensis* n. sp.: 28, pronotum et base de l'élytre; 29, élytre; 30 à 33, pénis; 30, lobe médian face gauche; 31 et 32, paramères gauche et droit; 33, lame apicale face dorsale.

\*\*\*\*\*

- Fig. 34 à 37 - *Synuchus nivalis* Panzer; 34, lobe médian face gauche; 35 et 36, paramères gauche et droit; 37, lame apicale face dorsale.

\*\*\*\*\*

- Fig. 38 à 43 - *Amara (Cribramara) cadoudali* n. sp.: 38, imago; 39, base de

la tête, pronotum et base de l'élytre; 40 à 43, pénis; 40, lobe médian face gauche; 41 et 42, paramères droit et gauche; 43, apex du lobe médian face dorsale.

\*\*\*\*\*

Fig. 44 – *Odontonyx elburzensis* n. sp.: base de la tête, pronotum, et base de l'élytre.

Fig. 45 à 51 – *Chlaenius (Agostenus) descarpentriesi* n. sp.: 45 et 46, pronotum de l'Holotype et de l'Allotype; 47, base de l'élytre et détail de la ponctuation; 48 à 51, pénis; 48, lobe médian face gauche; 49 et 50, paramères gauche et droit; 51, pénis face dorsale.

\*\*\*\*\*

Fig. 52 – *Chlaenius rapyllii* n. sp.: pronotum et base de l'élytre.

\*\*\*\*\*

Fig. 53 à 55 – Pronotum; 53, du *Chlaenius canariensis persicus* novo sp.; 54, du *Chlaenius canariensis* Dej.; 55, du *Chlaenius sinaïticus* Pey.

\*\*\*\*\*

Fig. 56 à 58 – Pénis, du *Chlaenius canariensis persicus* novo sp; 56, lobe médian face gauche; 57 et 58, paramères gauche et droit.

\*\*\*\*\*

Fig. 59 à 61 – Pénis, du *Chlaenius canariensis* Dej.; 59, lobe médian face gauche 60 et 61, paramères gauche et droit.

\*\*\*\*\*

Fig. 62 à 64 – Pénis, du *Chlaenius sinaïticus* Pey.; 62, lobe médian face gauche; 63 et 64, paramères gauche et droit.

\*\*\*\*\*

Fig. 65 à 67 – Pronotum des *Chlaenius*; 65, *semnitidus* Chd.; 66, *laeticollis* Chd.; 67, *puncticollis* Dej.

\*\*\*\*\*

Fig. 68 à 70 – Pénis du *Chlaenius semnitidus* Chd.; 68, lobe médian face gauche; 69 et 70, paramères, gauche et droit.

\*\*\*\*\*

Fig. 71 à 73 – Pénis du *Chlaenius laeticollis* Chd.; 71, lobe médian; 72 et 73, paramères gauche et droit.

\*\*\*\*\*

Fig. 74 et 75 – Pénis du *Chlaenius syriacus* Chd.; 74, lobe médian; 75, paramère gauche.

\*\*\*\*\*

Fig. 76 à 81 – Pénis face dorsale, des *Chlaenius*; 76, *canariensis persicus* novo. ssp.; 77, *canariensis* Dej.; 78, *sinaïticus* Pey.; 79, *semnitidus* Chd.; 80,

*laeticollis* Chd.; 81, *syriacus* Chd.

\*\*\*\*\*

Fig. 82 à 85 - Pénis du *Chlaenius puncticollis* Dej.; 82, lobe médian face gauche; 83 et 84, paramères gauche et droit; 85, face dorsale.

\*\*\*\*\*

Fig. 86 à 90 - *Petrovitzziella vartianorum* Mandl.; 86, imago de l'Allotype; 87, pronotum; 88, base de l'élytre; 89 et 90, pénis; 89, vu de trois-quarts; 90, face gauche.

\*\*\*\*\*

Fig. 91 - *Psammodromius escalerae* n. sp.; 91, imago.

\*\*\*\*\*

Fig. 92 à 94 - Pronotum et base de l'élytre des *Psammodromius*; 92, *escalerae* n.sp; 93, *mirzayani* n. sp; 94, *damanabii* n.sp.

\*\*\*\*\*

Fig. 95 à 98 - *Microdaccus pallidicolor* Mandl; 95, pronotum et base de l'élytre; 96, pénis face gauche; 97 et 98, paramères gauche et droit.

\*\*\*\*\*

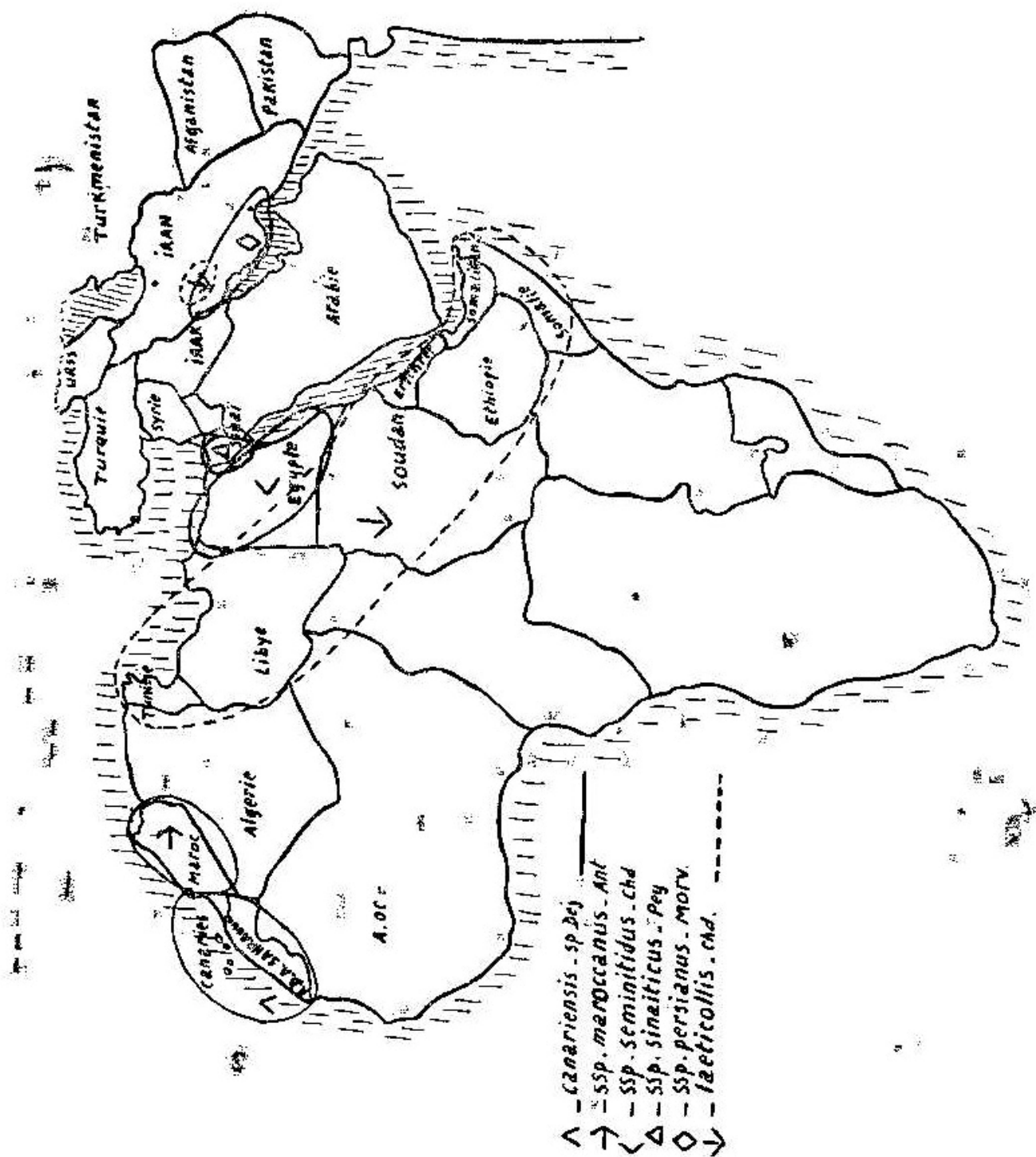
Fig. 99 à 101 - Pénis du *Microdaccus opacicolor* ssp. *evavartianae* Mandl; 99, lobe médian face gauche; 100 et 101, paramères gauche et droit.

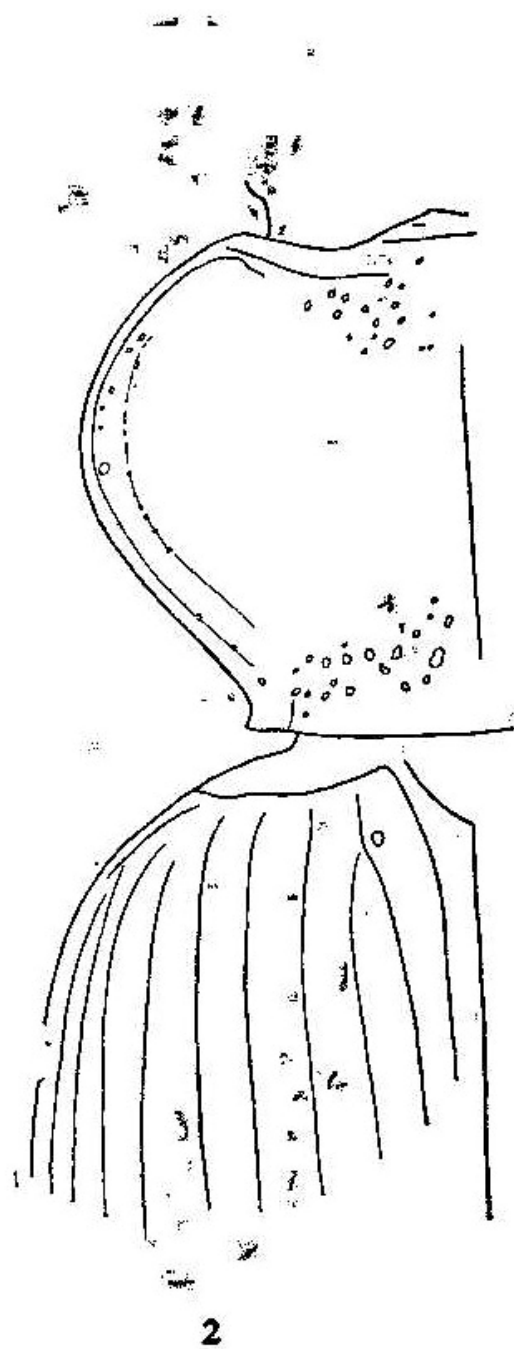
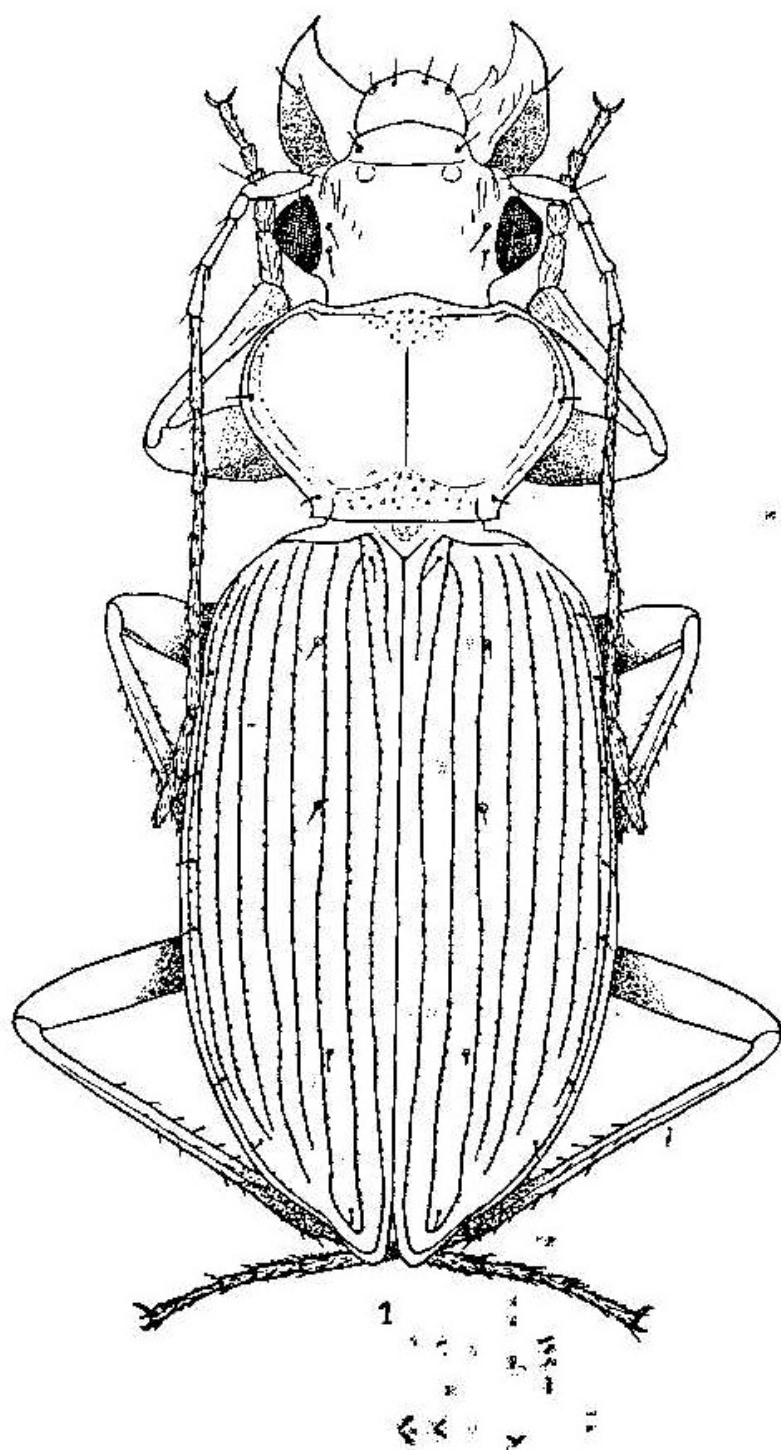
\*\*\*\*\*

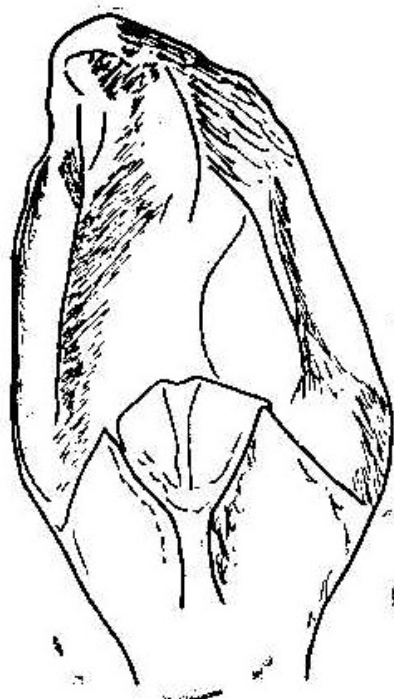
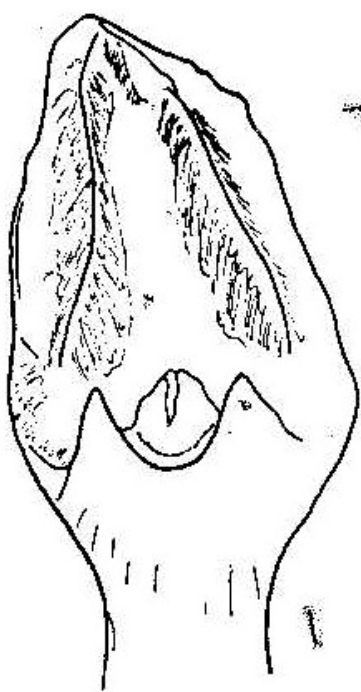
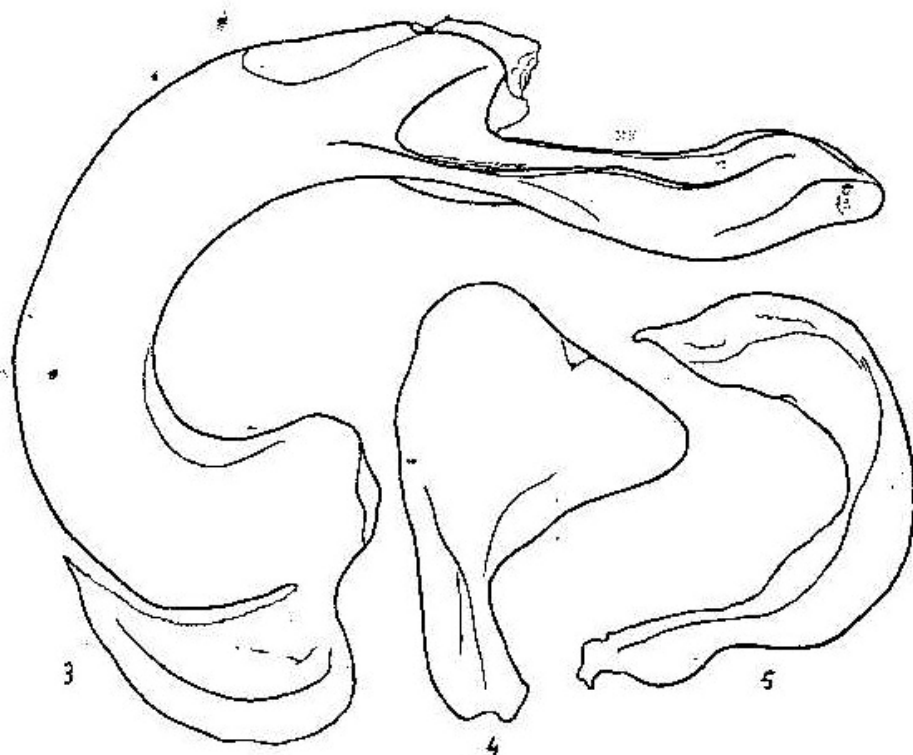
Fig. 102 à 108 - Pénis; gonapophyse, et palpes; 102, pénis face gauche, du *Psammodromius mirzayani* n. sp; 103 et 104, paramères gauche et droit; 105, lame apicale, 106, gonapophyse; 107, dernier article du papille labial; 108, gonapophyse du *Psammodromius escalerae* n. sp.

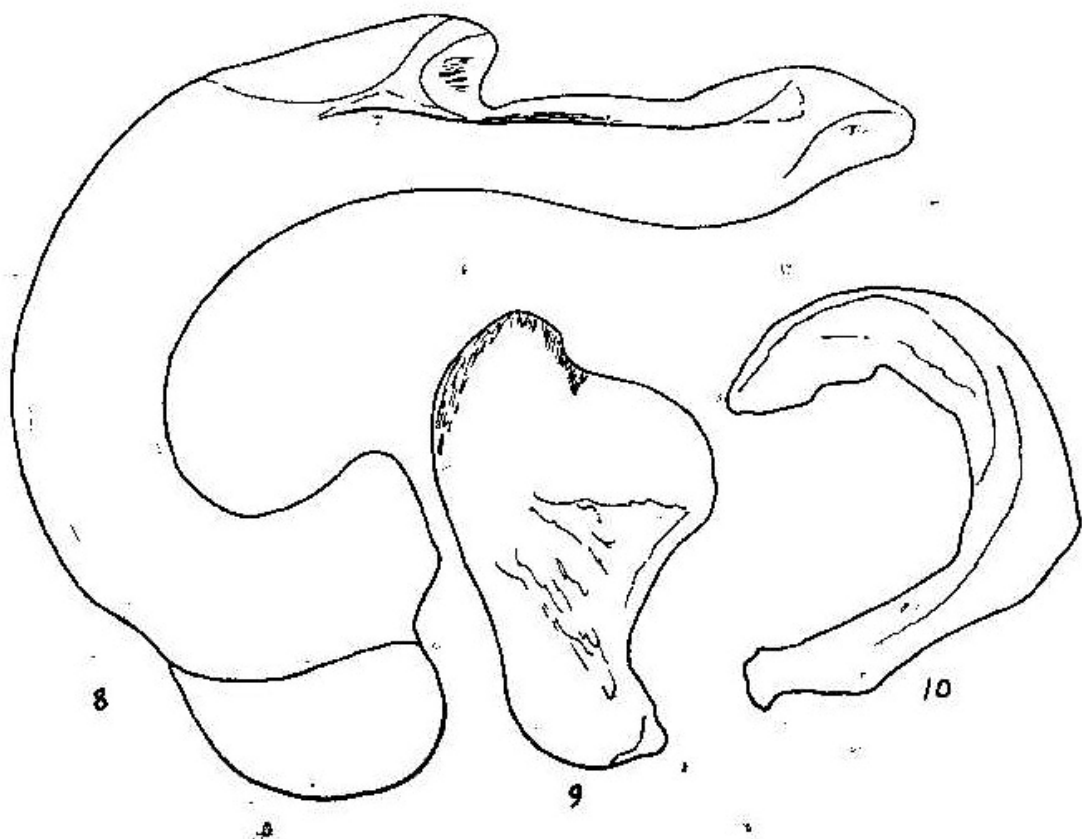
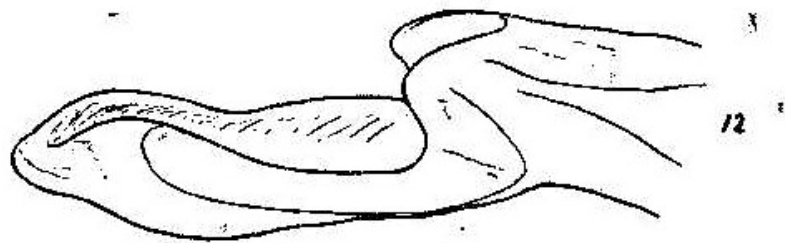
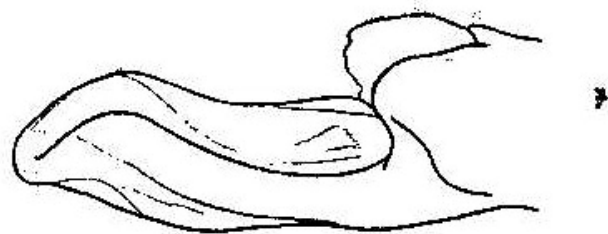
\*\*\*\*\*

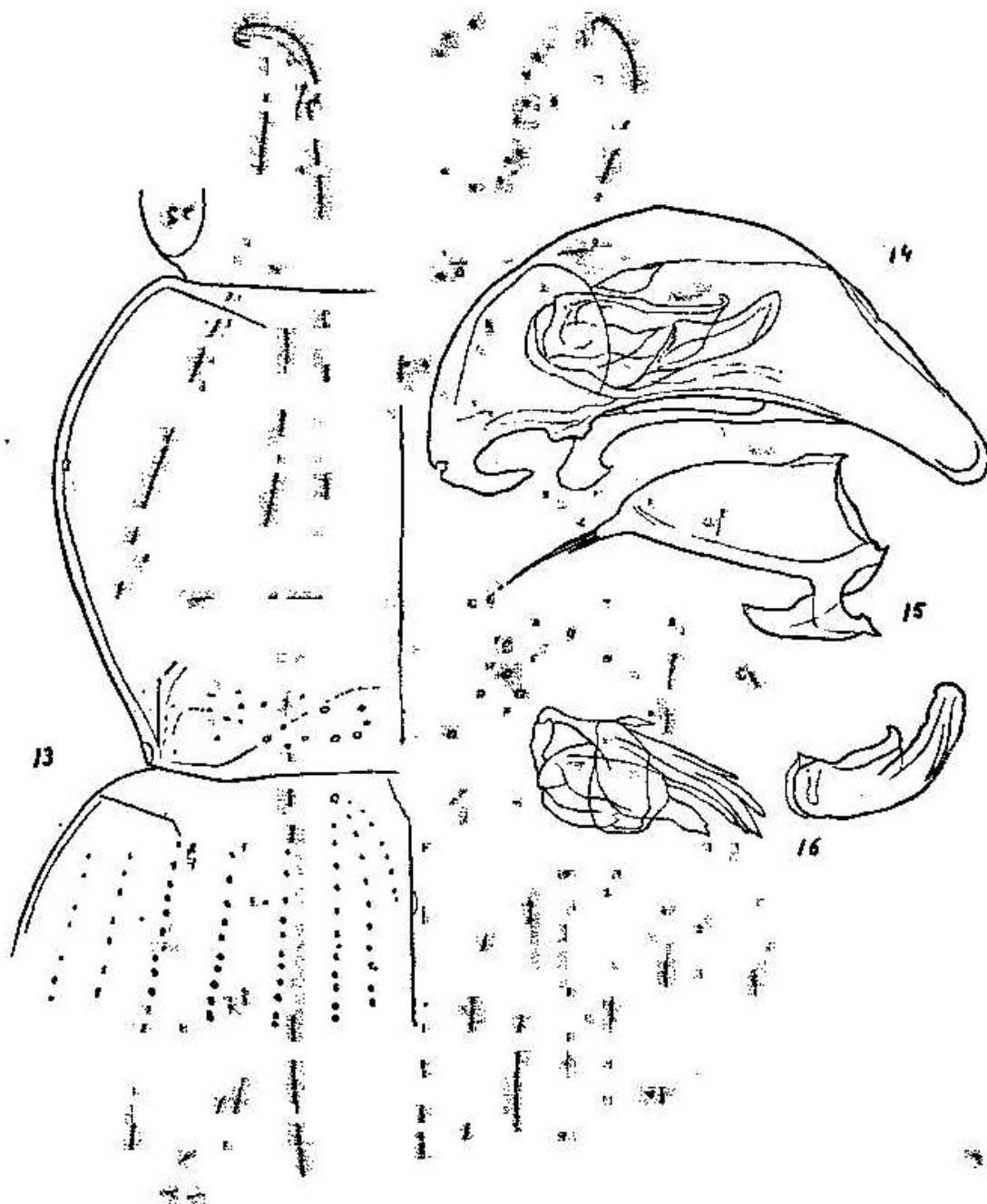
Fig. 109 à 112 - *Mastax nepalensis* n.sp; 109, imago; 110, pronotum et base de l'élytre; 111 et 112, pénis face gauche et droit.

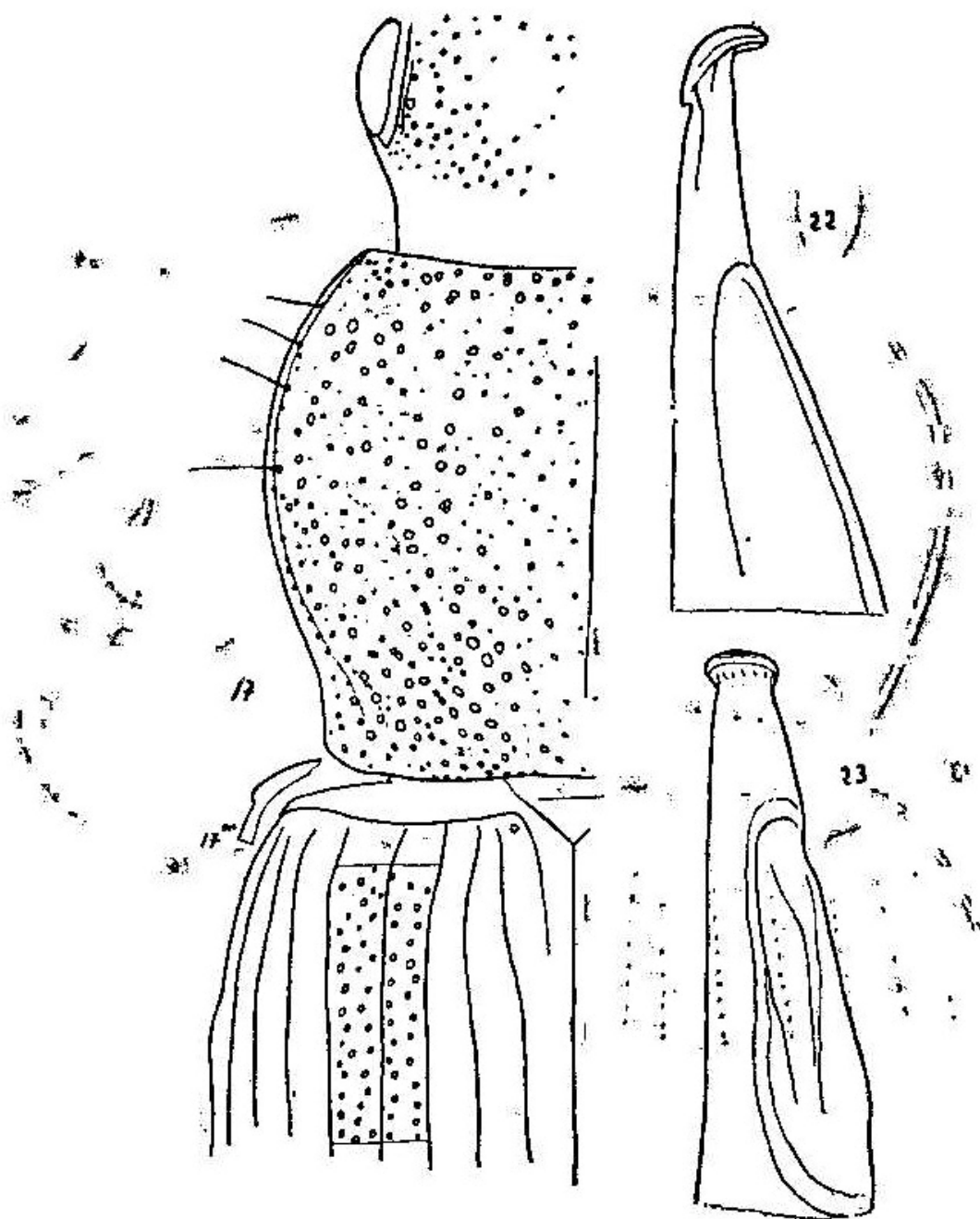


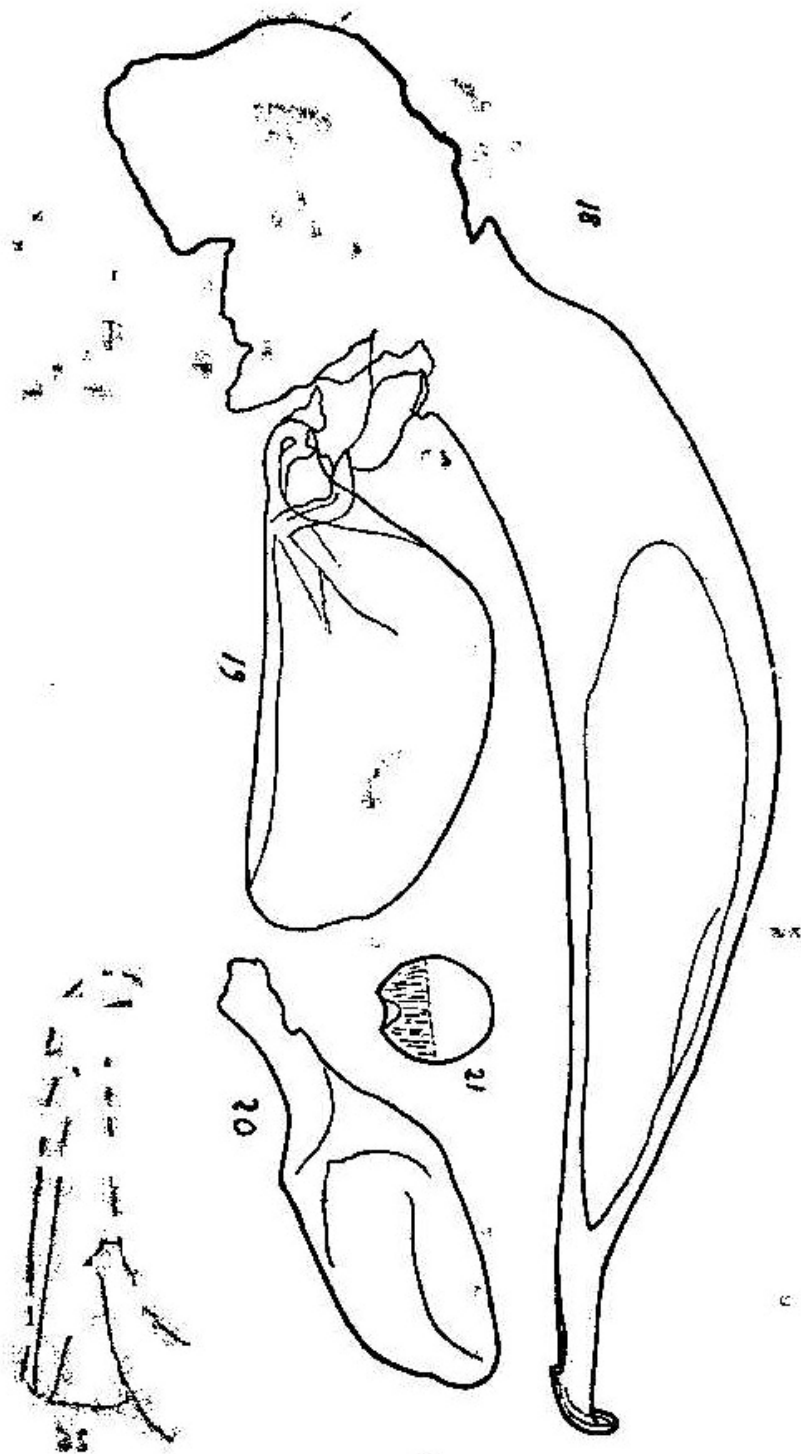


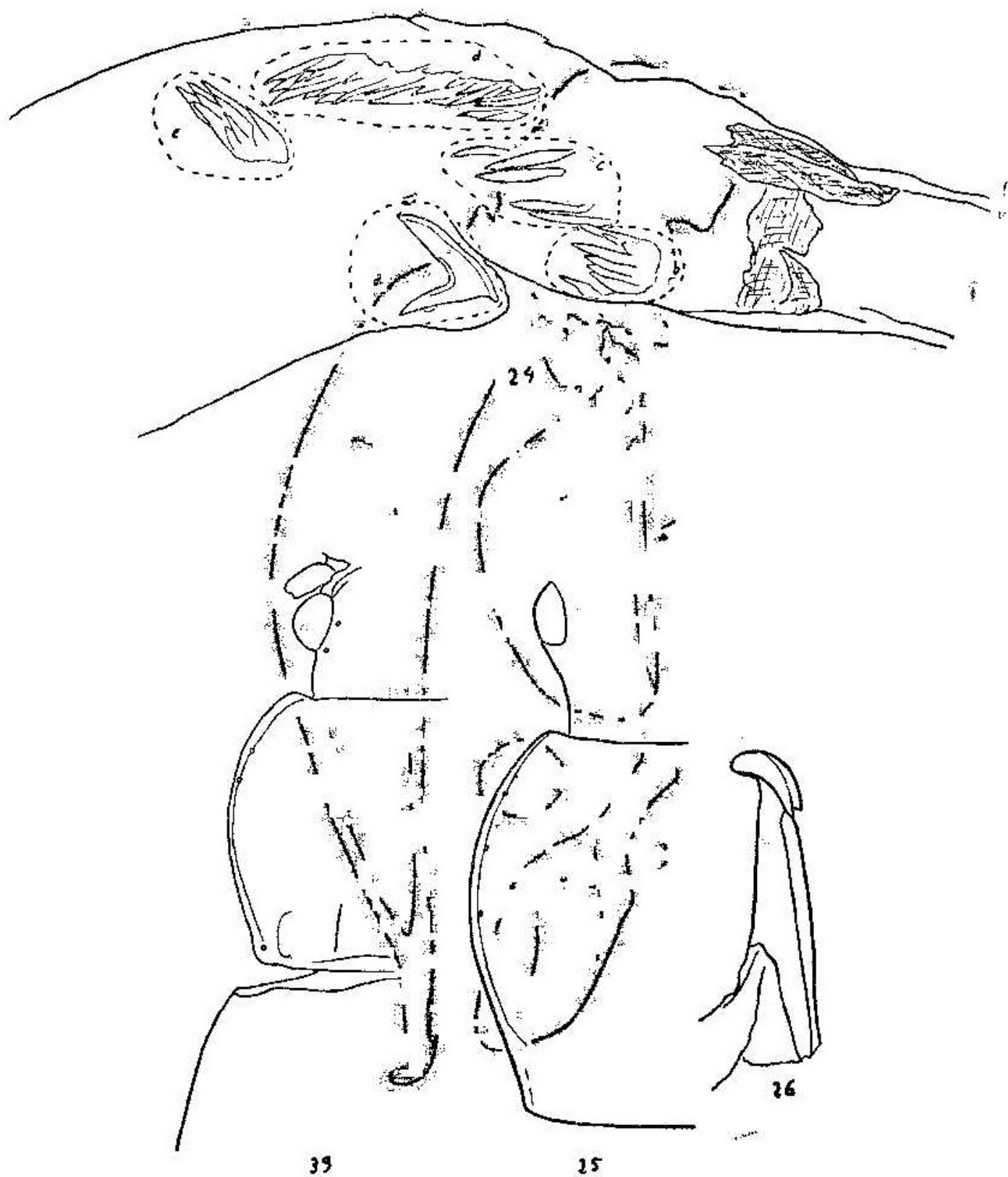


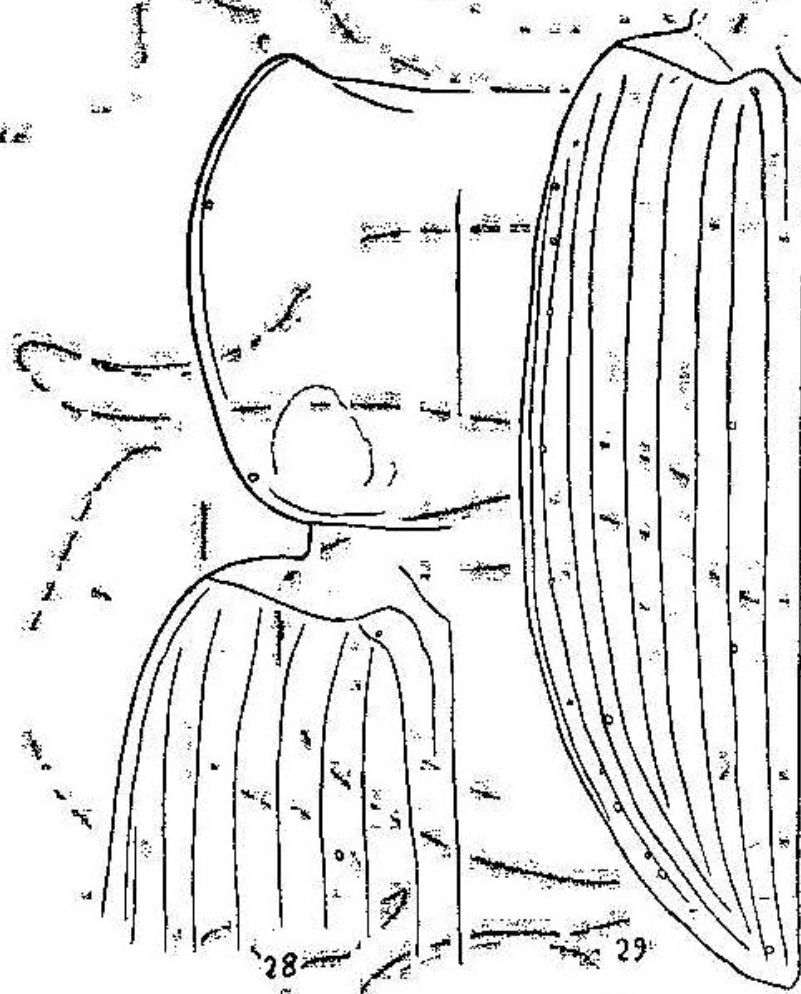
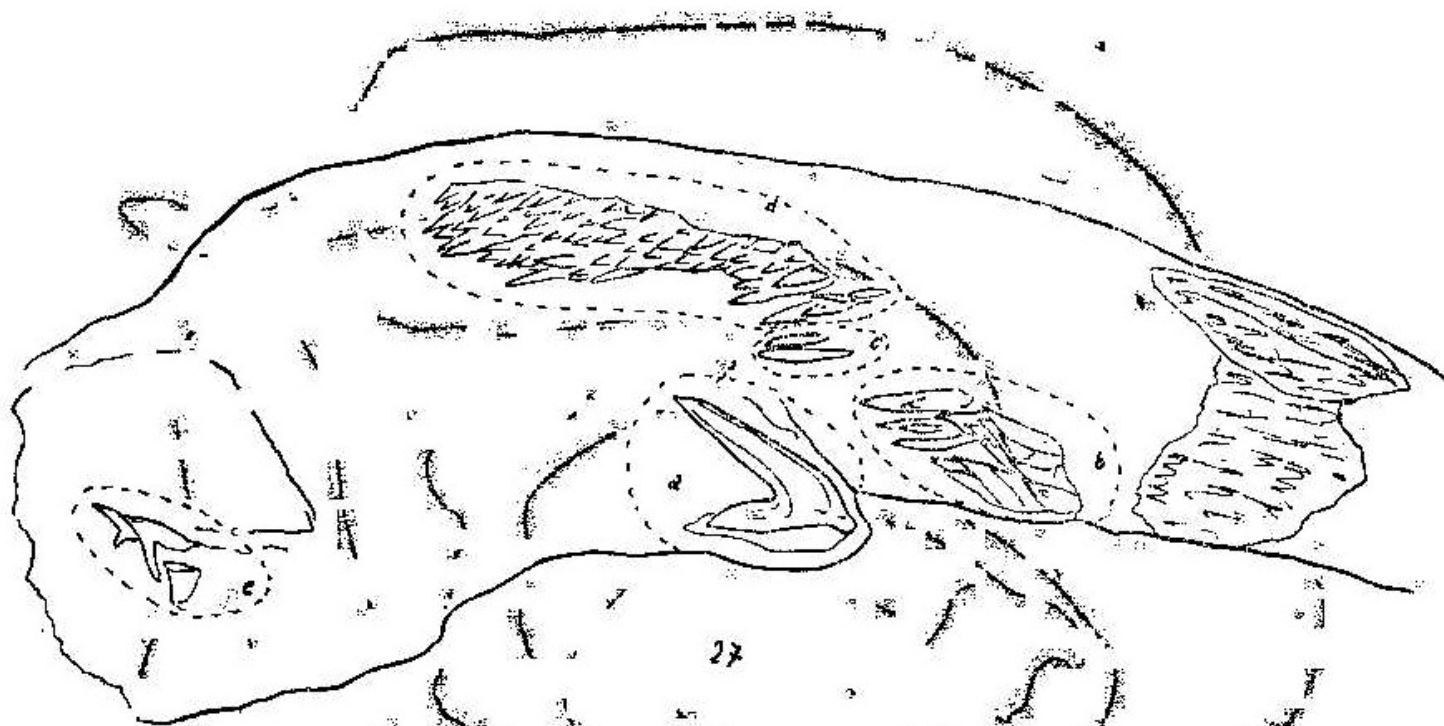


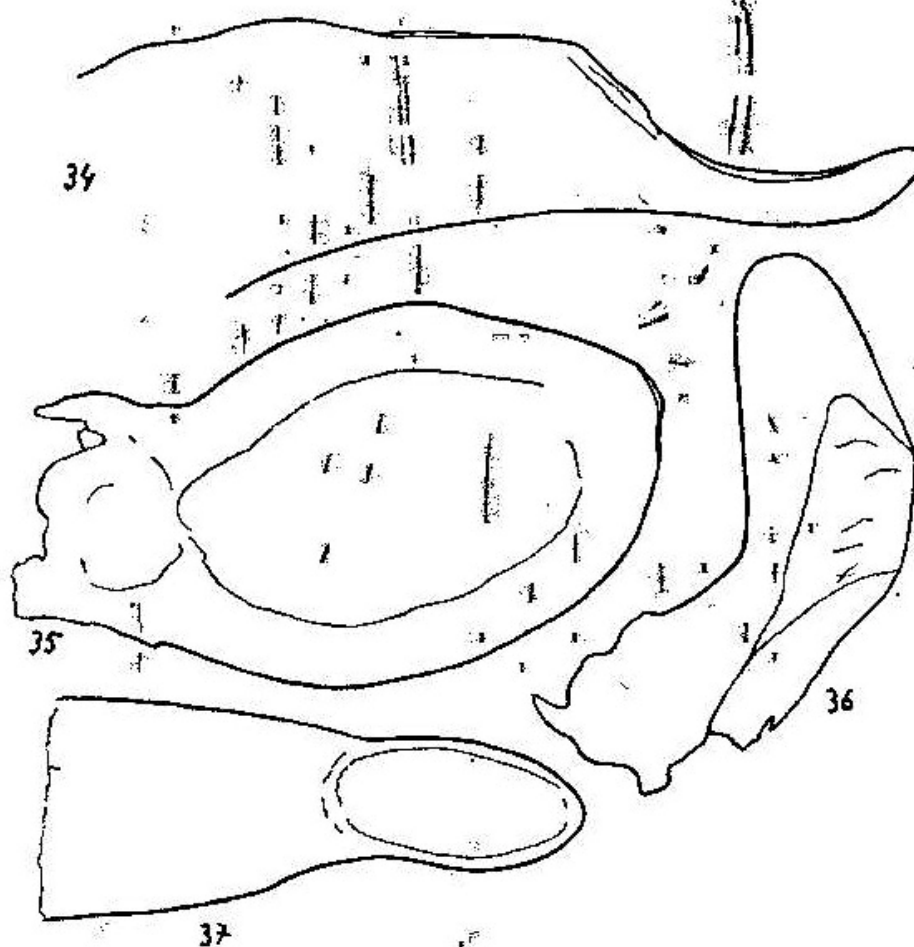
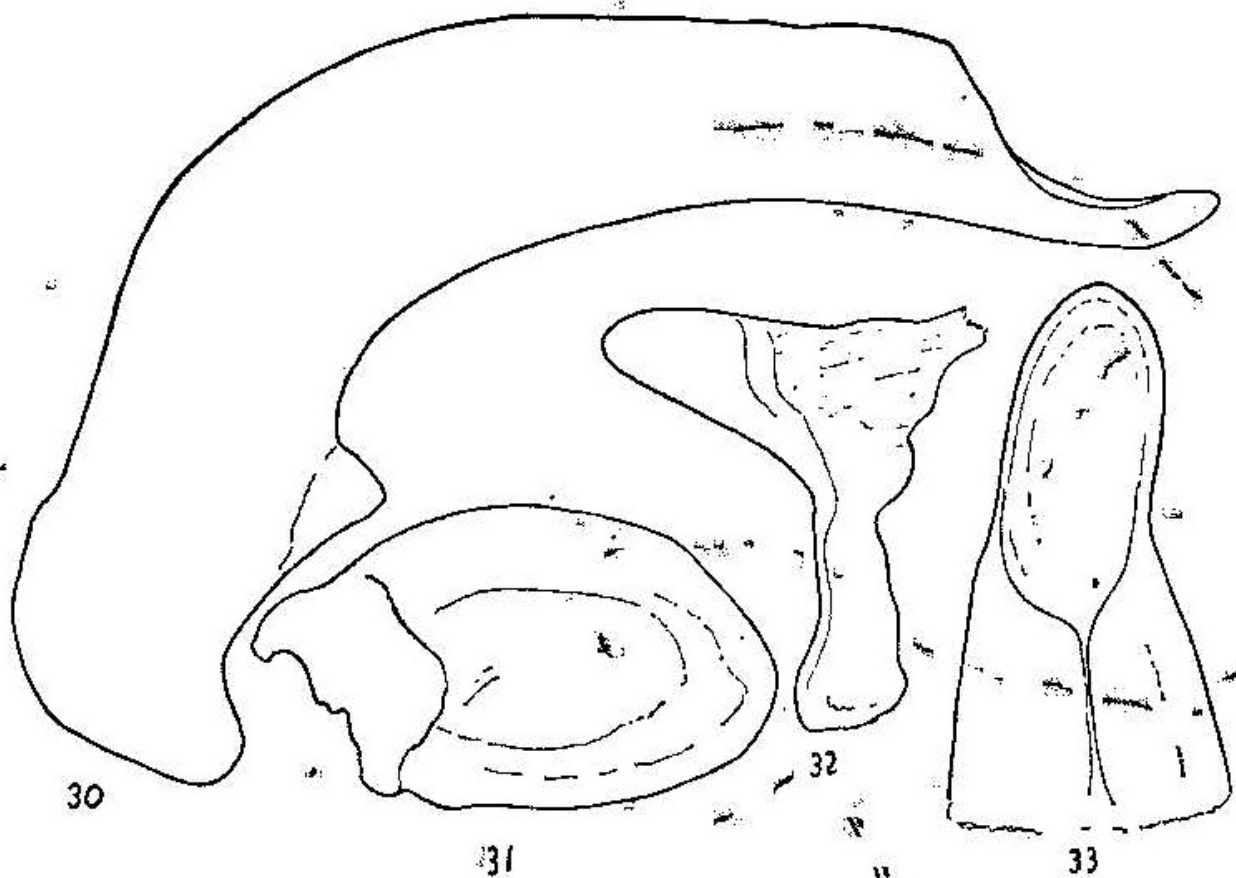


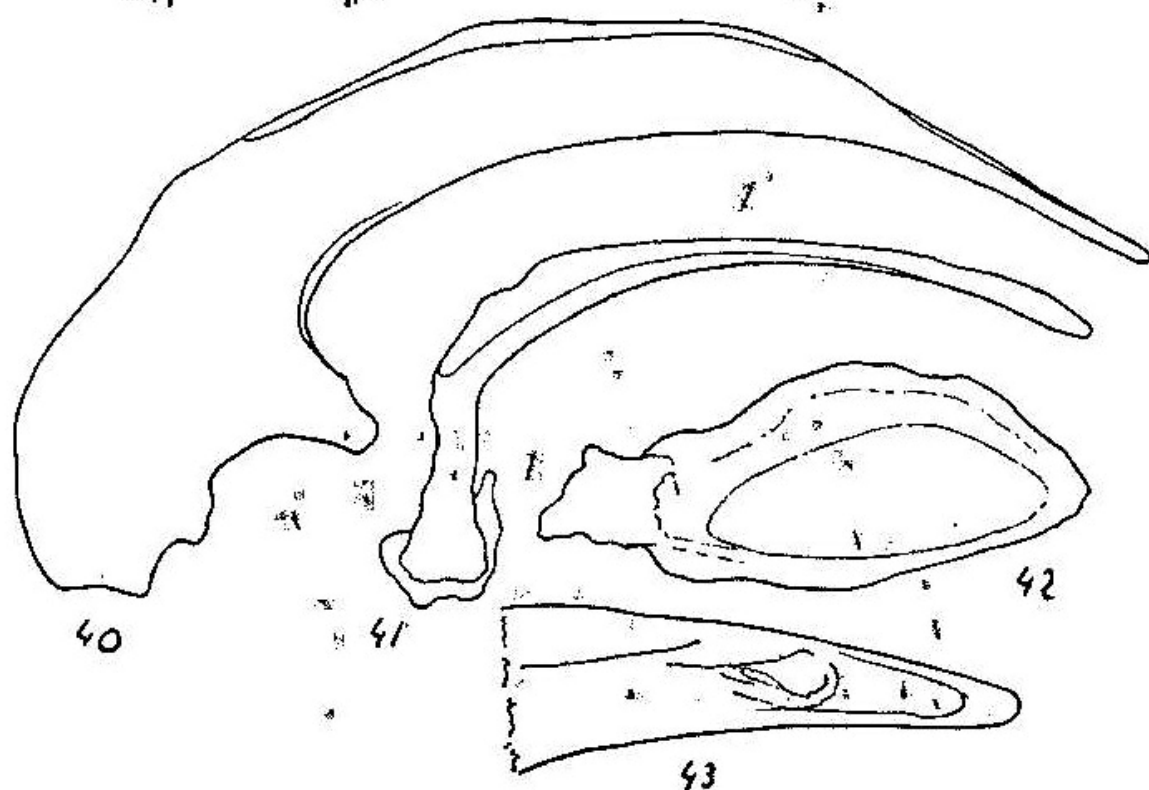
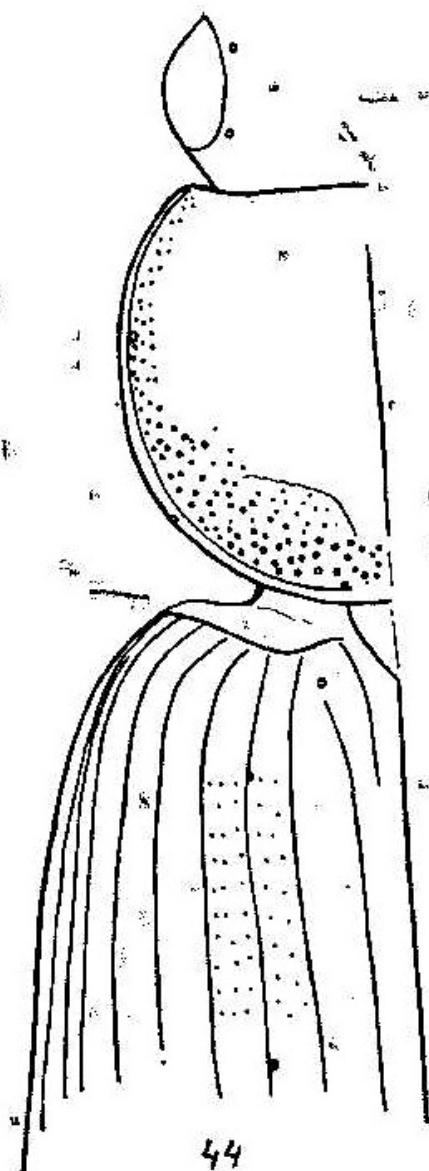
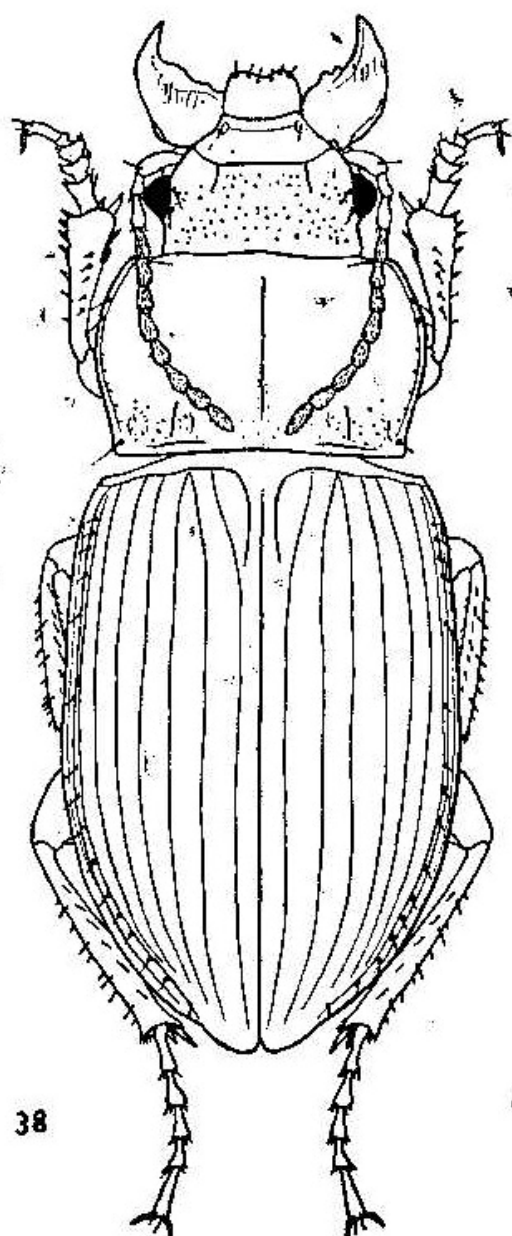


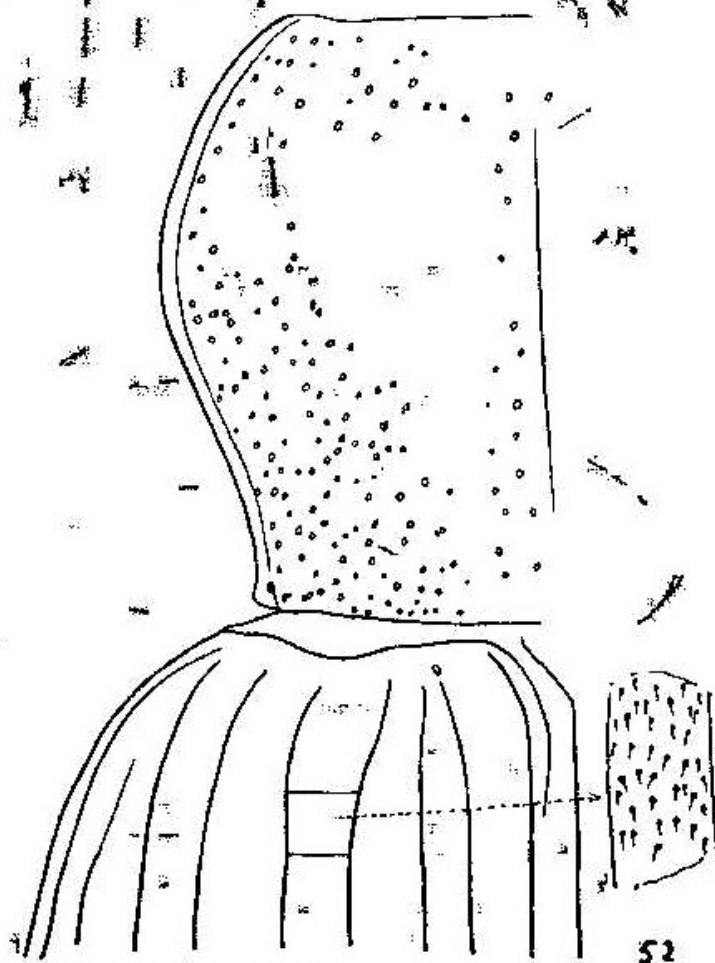
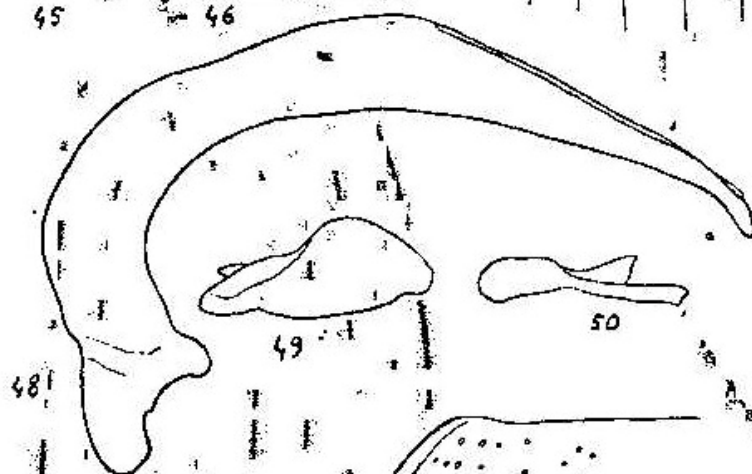
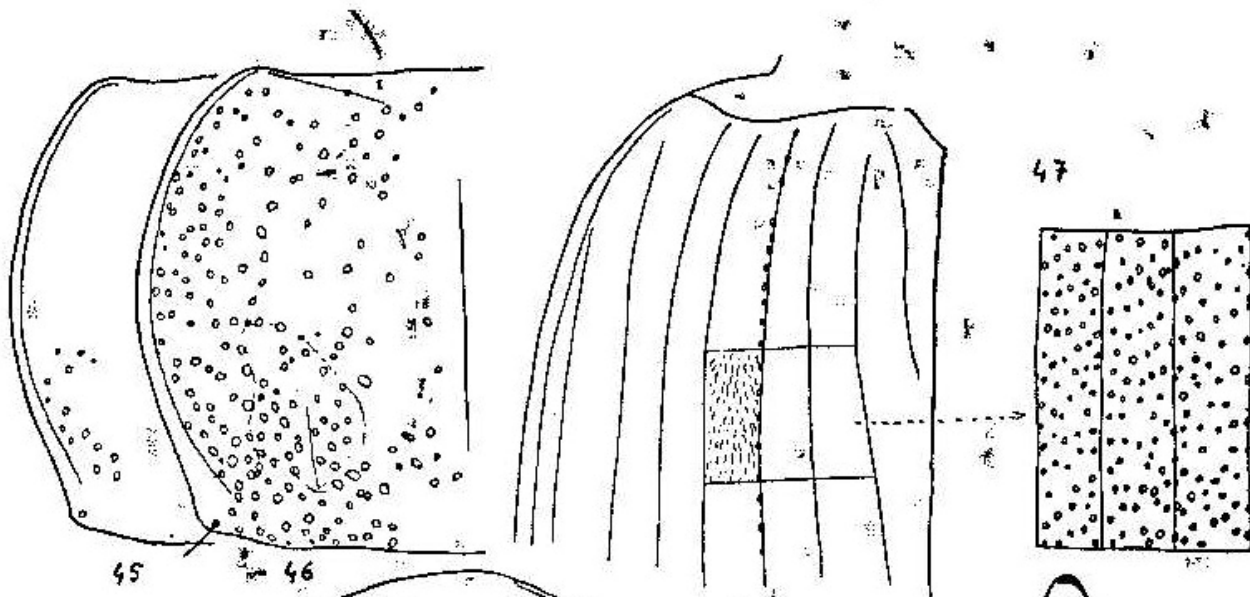


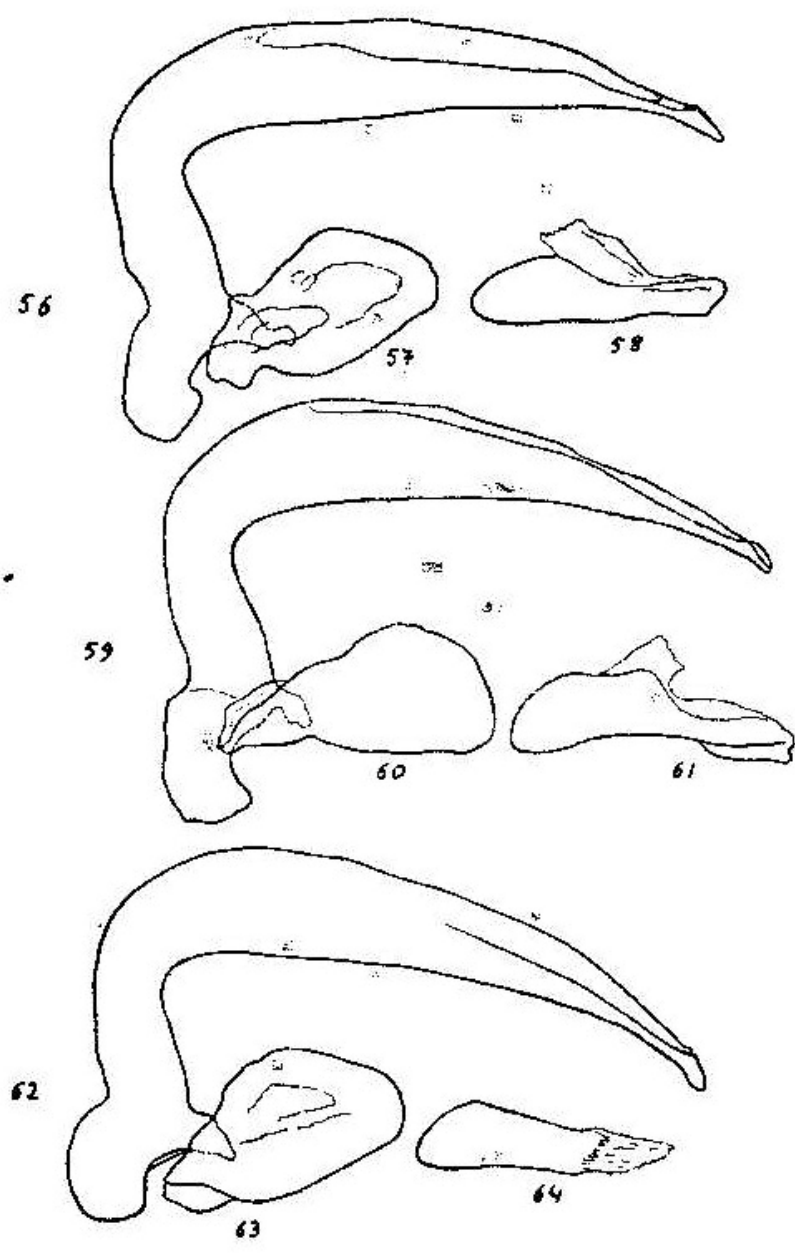
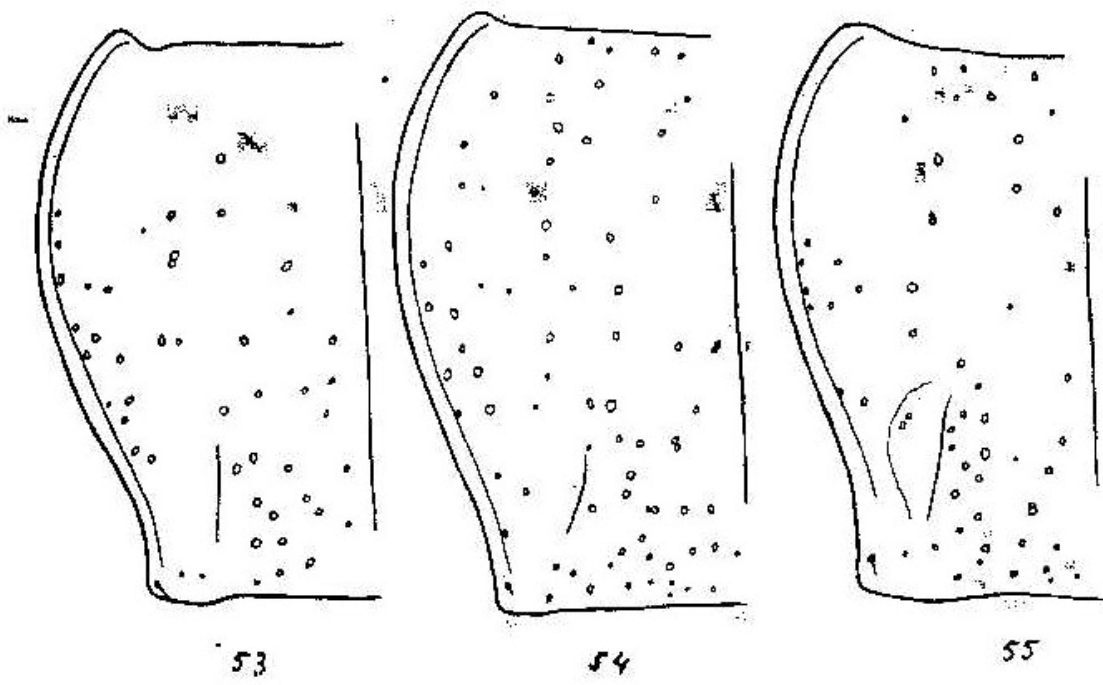


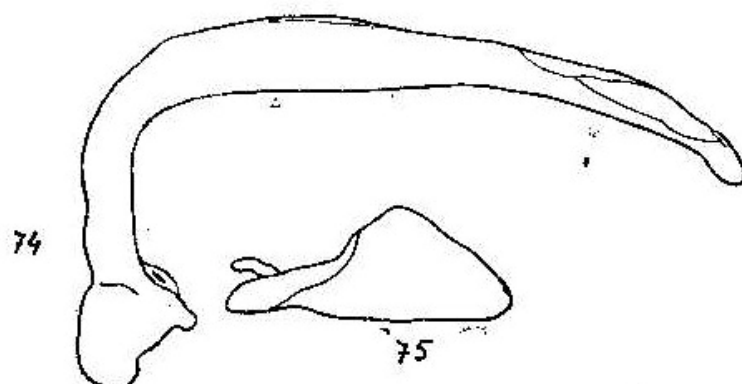
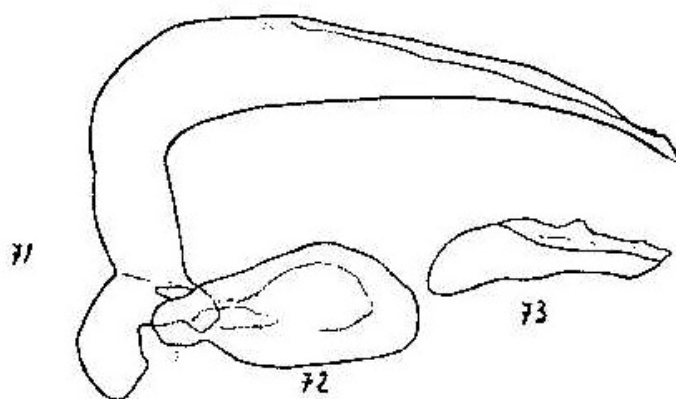
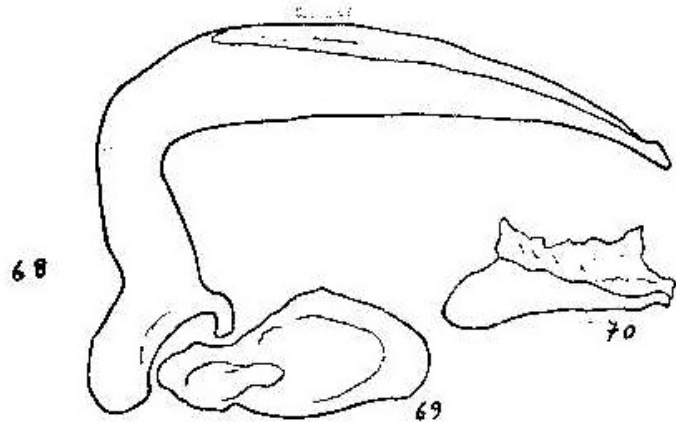
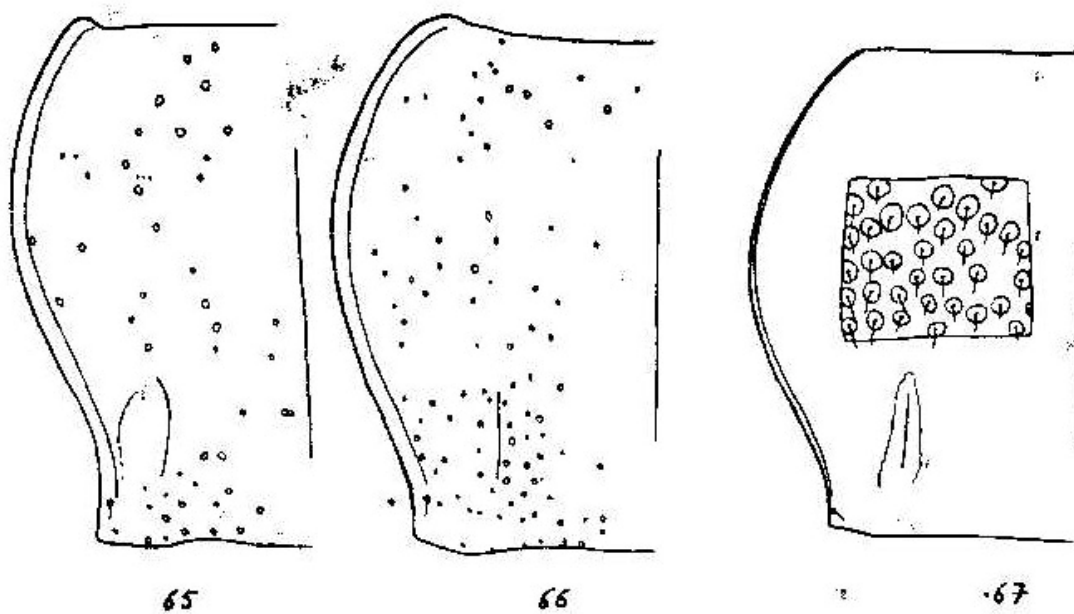










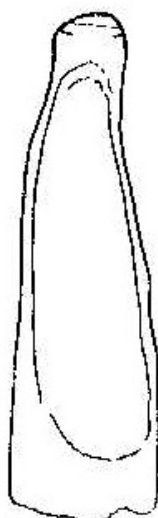




76



77



78



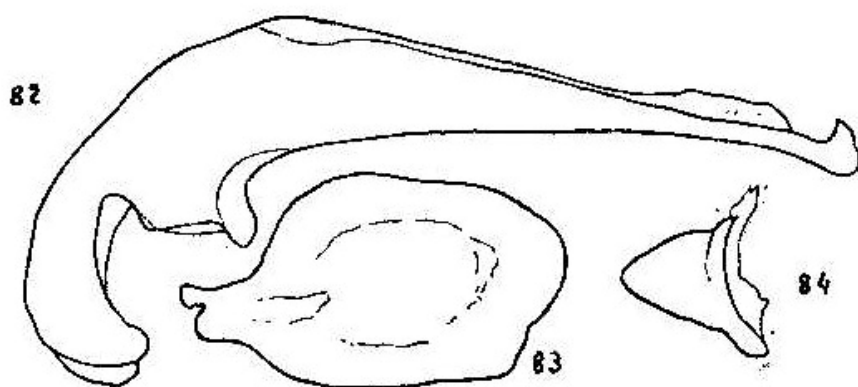
79



80



81

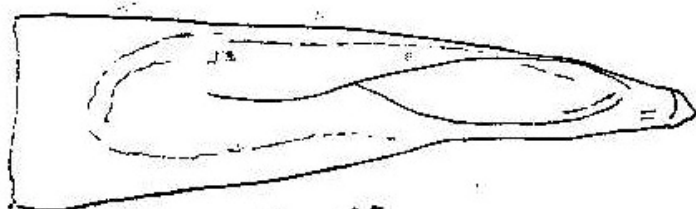


82

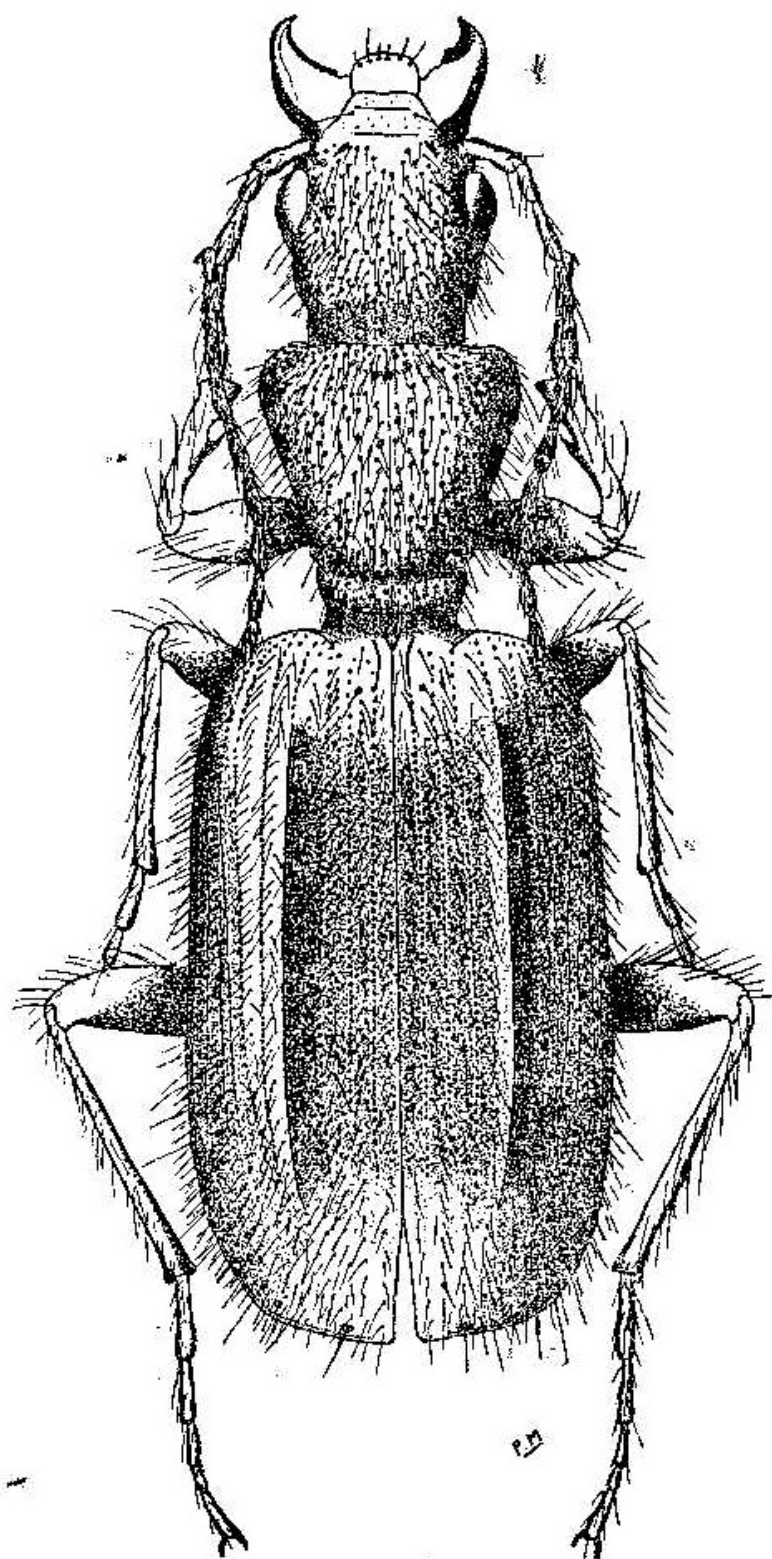
83



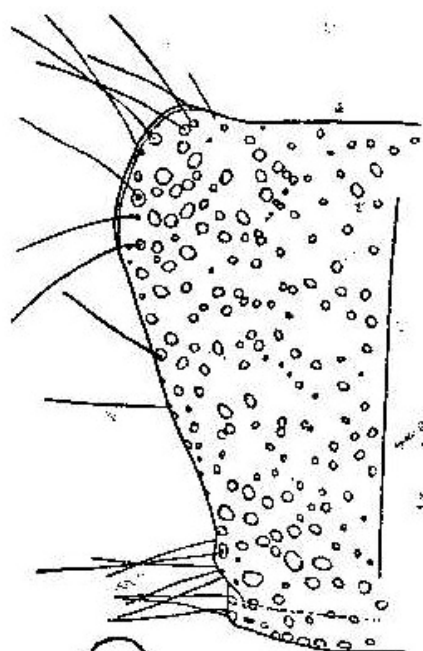
84



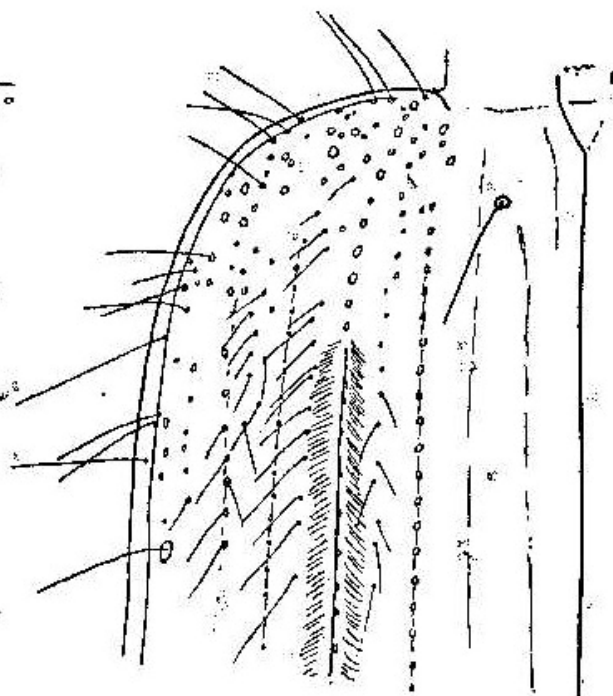
85



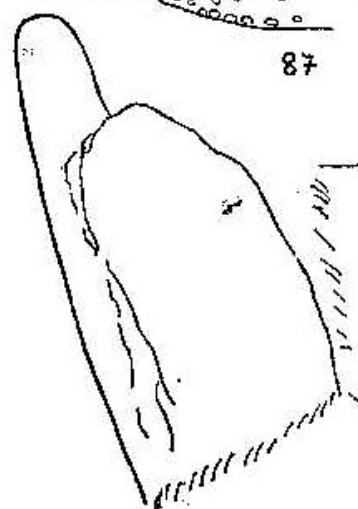
86



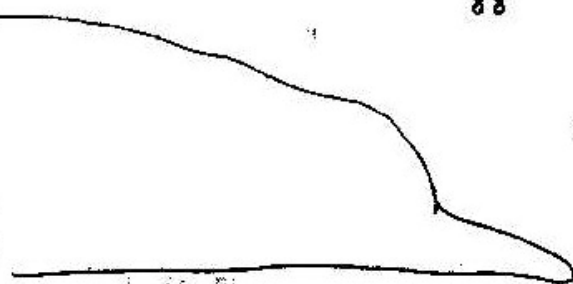
87



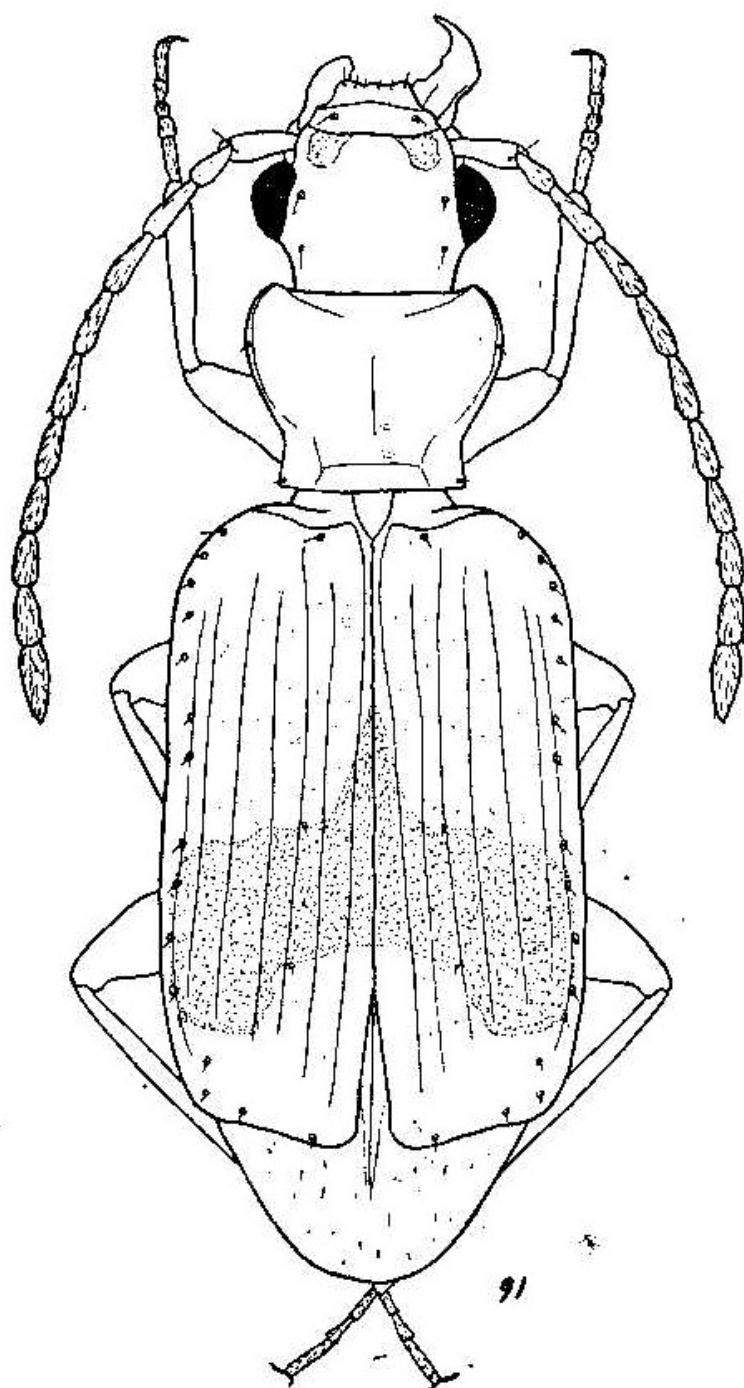
88

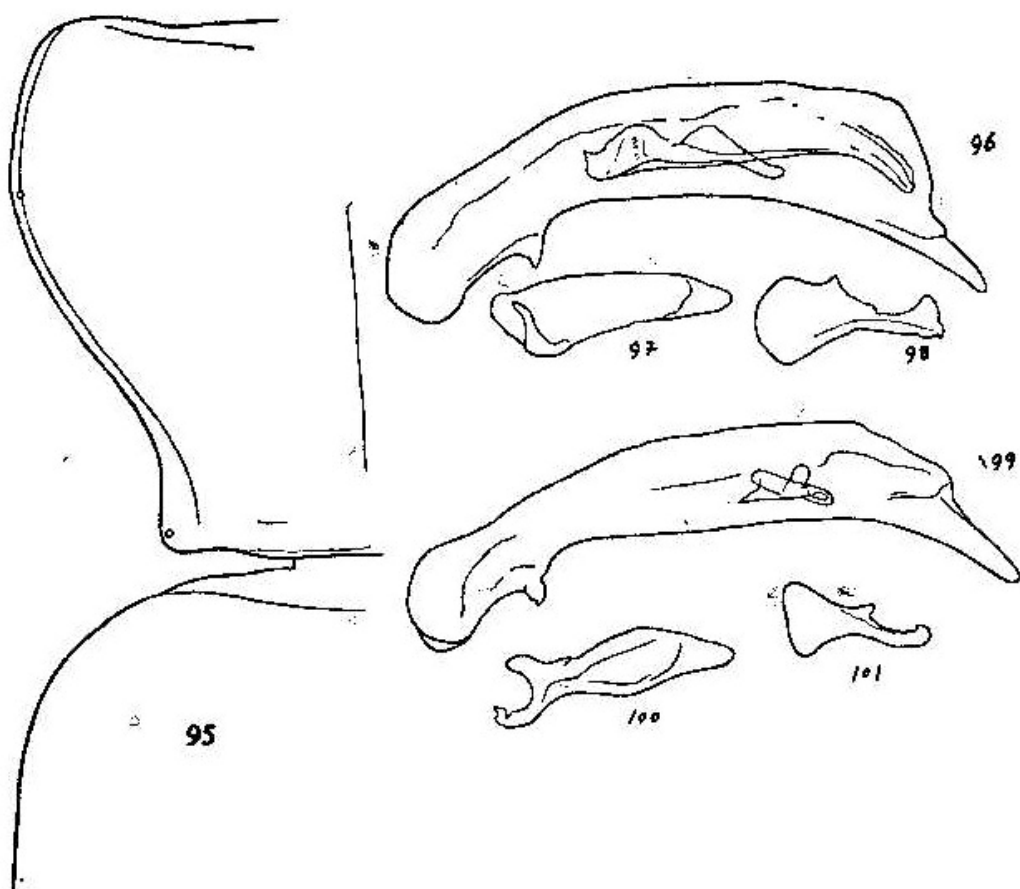
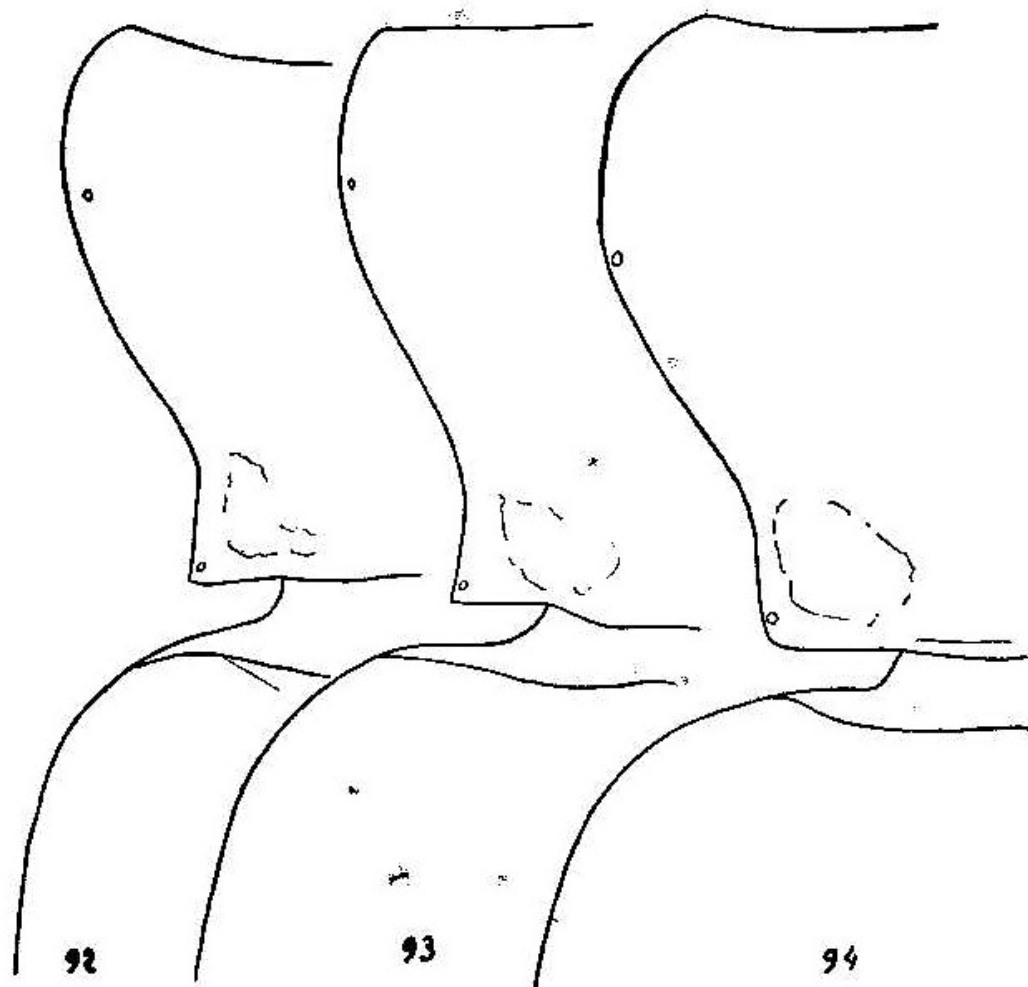


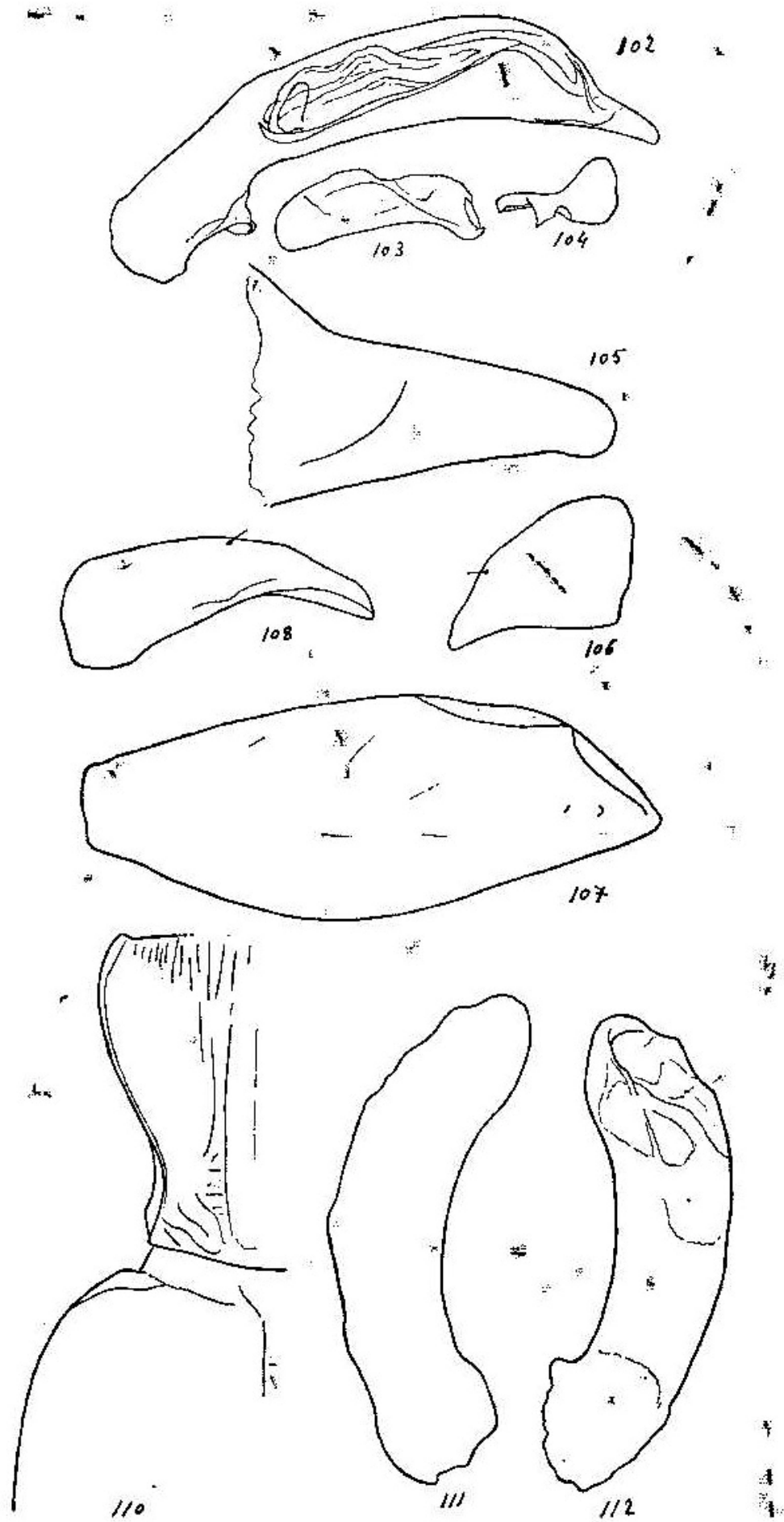
89

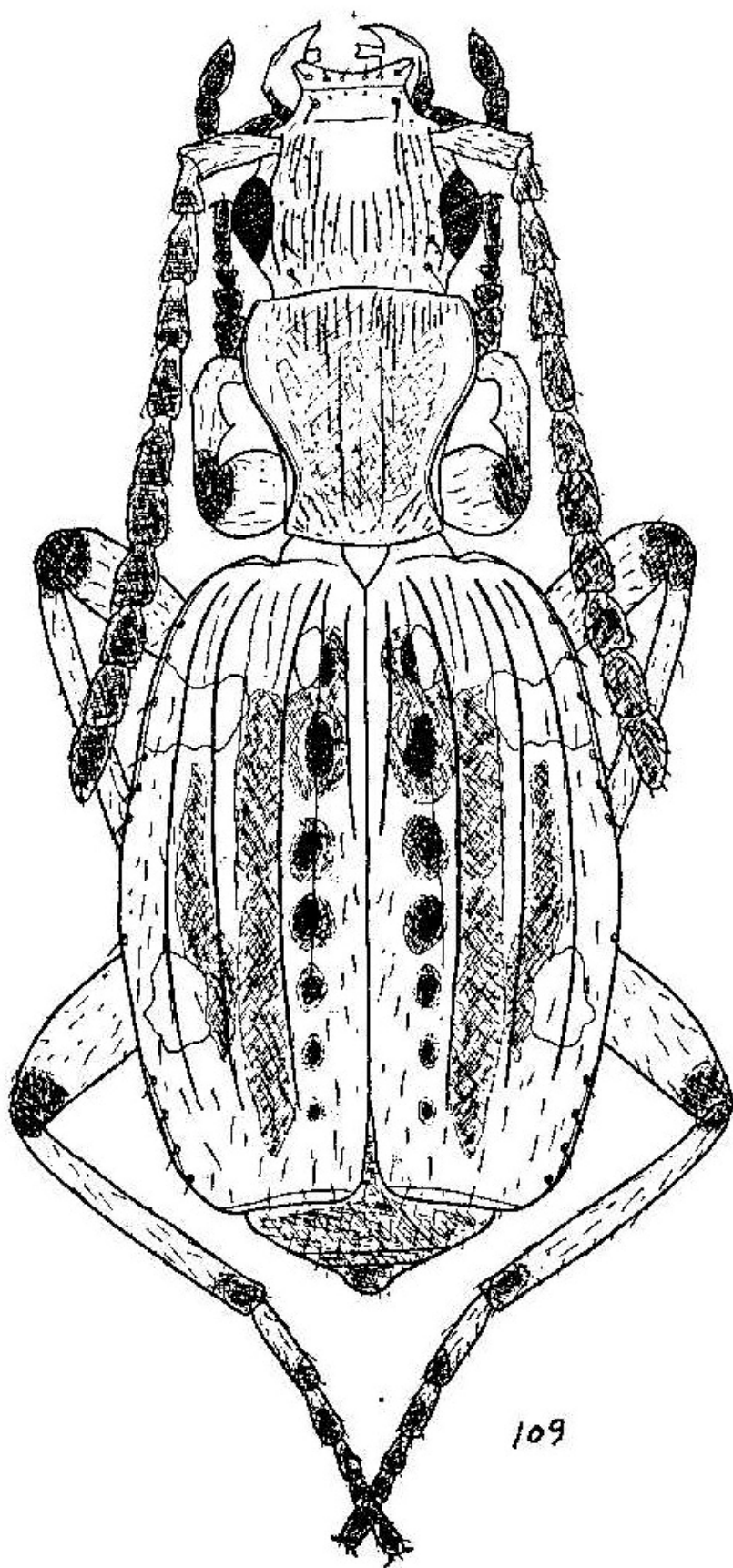


90









109