

نامه انجمن حشره‌شناسان ایران

جلد دوم - شماره ۱ - شهریور ۱۳۵۳

گونه‌های جدید از سوسک‌های CARABOIDEA در ایران (۳)

نگارش

Pierre MORVAN

خلاصه

- ۱- *Carterus (Odontocarus) oxygonus radjabii* n. ssp. - (شرح کامل شناسائی در متن فرانسه).
مناطق جمع‌آوری - آذربایجان شرقی : جلفا ، دره رودارس ، کوه کیامک ارتفاع ۲۷۰۰ متر (جمع‌آوری کننده: Morvan ورجبی).
Holotypus نردروسسه بررسی آفات و بیماریهای گیاهی اوین (تهران).
- ۲- *Nebria (Paranebria) xanthacra kharazii* n. ssp. - (شرح کامل شناسائی در متن فرانسه).
مناطق جمع‌آوری - استان کرمان : بم ، جبال بارز (جمع‌آوری کننده Rapilly ، خرازی ورجبی).
- Holotypus نر و Allotypus ماده در موزه دانشکده کشاورزی کرج و ؛ Paratypus نر و ماده در موزه بررسی آفات و بیماریهای گیاهی اوین (تهران) و همچنین در موزه شخصی Rapilly و Morvas.
- ۳- *Nebria (Eunebria) esfandiarii* n. ssp. - (شرح کامل شناسائی در متن فرانسه).
مناطق جمع‌آوری - سوتک کوه (مازندران - جبال البرز) ، دیزین ارتفاع ۲۸۰۰ متر.
Holotypus نر و Allotypus ماده و ؛ Paratypus در کلکسیون شخصی P. Morvan.
Paratypus در موزه دانشکده کشاورزی کرج - در موزه بررسی آفات و بیماریهای

گیاهی اوین (تهران) - در سوزه تاریخ طبیعی پاریس و در کلکسیون شخصی G. Ledoux .
 ۴- *Nebria (Eunebria) confusianus* n. sp. - (شرح کامل شناسائی در متن فرانسه).
 مناطق جمع آوری - مازندران: جبال البرز، کوه کهر ارتفاع ۲۷۰۰ متر - گچسار ارتفاع
 ۲۷۰۰ متر (Morvan ۱۳۴۹) - سوتک کوه - دیزین ۲۷۰۰ متر (Ledoux - Morvan) -
 Meurgues و Mahoux سال ۱۳۵۱) - کوه‌های جواهرده ۲۰۰۰ متر (Morvan) -
 Ledoax و Meurgues - Mahoux سال ۱۳۵۱) - سوتک کوه (شیب شمالی)، الیکا
 ارتفاع ۳۰۰۰ متر (رجبی و Morvan سال ۱۳۵۲) و کوه سبلان (آذربایجان شرقی)
 ارتفاع ۲۶۰۰ متر (رجبی و Morvan سال ۱۳۵۲).

Holotypus نر و Allotypus ماده در کلکسیون شخصی P. Morvan و همچنین
 Paratypus های بسیار در سوزه تاریخ طبیعی پاریس و کلکسیون شخصی Ledoux .
 ۵- *Nebria (Eunebria) testadilatata* n. sp. - (شرح کامل شناسائی در متن فرانسه).
 مناطق جمع آوری - آذربایجان شرقی: جلفا - کوه کیامک ۲۸۰۰ متر - کوه سبلان
 (مشکین شهر) ارتفاع ۲۶۰۰ - ۲۸۰۰ متر (جمع آوری کننده: Morvan و رجبی ۱۳۵۲).
 Holotypus ماده و Paratypus ماده‌ها در کلکسیون شخصی Morvan Paratypus.
 چند ماده در موسسه بررسی آفات و بیماریهای گیاهی اوین (تهران) و در سوزه دانشکده
 کشاورزی کرج - (نر هنوز شناخته نشده است).

۶- *Cymindis (Iscariotes) hierochonticus intermedius* n. ssp. - (شرح کامل شناسائی
 در متن فرانسه).

مناطق جمع آوری - فارس: ارسنجان (جمع آوری کننده: زمردی سال ۱۳۲۶).
 Holotypus نر در موسسه بررسی آفات و بیماریهای گیاهی اوین - تهران.

NOUVEAUX COLEOPTERES CARABIQUES D'IRAN⁽³⁾

Par: Pierre MORVAN

HARPALIDE - DITOMINAE - DITOMINI

Carterus (Odontocarus) oxygonus radjabii n. ssp.

(Fig. 7 et 8).

Longueur: 22mm. - Ailé, brun rougeâtre, palpes, antennes et pattes plus claires. Protarses du mâle simples; l'extrémité du segment anal de la femelle avec une petite galle à son bord apical. Semblable à *oxygonus* Chaudoir 1850, cependant en diffère par le bord antérieur du pronotum, près des angles un peu sinué, avec les angles plus saillants et pointus, la base nettement plus étroite avec les fossettes plus profondes non explanées, les élytres bien plus larges avec les épaules plus saillantes et le bord basal près du scutellum bien plus fortement creusé; les stries plus fines et moins fortement ponctuées; les interstries plus aplanis. Organe copulateur comme *oxygonus*.

Iran, province de l'Azarbaïdjan: Djolfa, vallée de l'Arax, Mt. Kiamak, alt: 2700m. (Morvan, Radjabi). VI. 1973.

Holotype ♂, Collection (P. Morvan), allotype ♀ et 1 paratype ♂, Institut de Recherches Entomologiques et Phytopathologiques d'Evinc, Téhéran.

NEBRIIDAE - NEBRIINAE - NEBRIINI

Nebria (Paranebria) xanthacra kharazii n. ssp.

(Fig. 4, 12, 19 et 22)

Longueur: 14mm. - Ailé. Aspect de *Nebria xanthacra* Chaudoir 1850, c'est à dire jaune excepté la poitrine et le premier segment abdominal qui est noir; élytres noirs avec les épipleures, la gouttière jusqu'aux 9 ou 8ème intervalles et tout l'apex des élytres jaune, la suture qui comprend tout le 1-er intervalle rougeâtre, tête comme *xanthacra*; pronotum de même mais moins transverse avec les côtés moins fortement arrondis et plus droits en avant (plus régulièrement arrondis chez *xanthacra*), les angles postérieurs de même, c'est à dire droits et pointus mais légèrement plus courts, la base et le bord antérieur moins profondément creusé, avec la ponctuation un peu moins forte; le disque moins convexe et la gouttière un peu plus fine surtout en avant; les élytres de même subcarrés avec les côtés parallèles, mais les épaules un peu plus saillantes chez *kharazii*, l'apex déhiscent avec l'angle apical moins pointu que *xanthacra*, les stries aussi profondes et ponctuées, le 3ème interstrie avec une ou trois soies dans le tiers apical (une ou quatre chez *xanthacra*), la soie scutellaire présente chez *xanthacra* et *kharazii*; dessous du corps ponctué de même. Organe copulateur comme *xanthacra* (Fig. 18 et 21), mais plus petit et moins fortement coudé avec le bord interne et basal plus saillant.

Iran, province de Kerman: Bam; Djebal-Barez (Kharazi, Radjabi et Rapilly). 23. IV. 1971.

Holotype ♂, allotype ♀, Muséum de la Faculté d'Agronomie de Karadj, Téhéran, 4 paratypes ♂+♀ dans les collections de l'Institut de Recherches Entomologiques et Phytopathologiques d'Evine, Téhéran, de P. Morvan et de Rapilly.

Remarque: il n'est pas possible de confondre la ssp. *kharazii* avec

N. psammophila Solsky 1874 (Fig. 17 et 26), comme certains le pense, et bien qu'ayant un aspect assez semblable; Jeannel dans sa note sur les *Nebria*, place *psammophila* dans les *Eunebria*, mais il faut la mettre avec les *Paranebria*, en effet la *psammophila* possède d'une à trois soies sur le 3ème interstrie.

Nebria (Eunebria) esfandiari n. sp.

(Fig. 1, 9, 13, 20 et 27)

Longueur: 15 à 15.5 mm. Ailé. Noir. Tête, palpes, antennes, tibias, tarsi, et abdomen testacés rougeâtres; apex des élytres finement bordé de rouge, fémurs jaunes d'or (les tarsi parfois plus foncés).

Tête large à cou épais; yeux moyennement saillants; tempes droites; antennes fortes atteignant la moitié des élytres.

Pronotum transverse plus large que long, côtés fortement arrondis au milieu, droits en avant près des angles antérieurs, ceux-ci saillants et légèrement arrondis, le bord antérieur droit avec le centre un peu avancé, les côtés postérieurs profondément échancrés, avec les côtés de la base grands et droits mais plus ou moins saillants au dehors, pointus, bord basal presque droit, les côtés externes légèrement saillants vers la base des élytres, surface basale déprimée avec les fossettes petites et peu profondes, l'aire discale de chaque côté de la ligne médiane et l'aire antérieure convexes, ligne médiane fine, bord antérieur et postérieur ponctué plus ou moins fortement, gouttière marginale fine avec les deux soies normales.

Elytres allongés, moyennement larges et légèrement élargis dans le tiers postérieur, convexes; les épaules un peu fuyantes, calus huméral peu marqué et obsolète, les élytres près de deux fois plus longs que le pronotum; stries fines avec une ponctuation obsolète, interstries aplanis la soie scutellaire présente.

Métaépisternes plus longs que larges fortement et densément ponctués,

tous comme les mésoépisternes, les côtés du méso et métathorax, les côtés du 1er segment abdominal, les côtés du 2ème segment abdominal, les hanches postérieures, le prosternum et les proépisternes avec une ponctuation moins forte ou même obsolète; 2 ou 3 soies de chaque côté de la ligne médiane des segments abdominaux.

Organe copulateur fortement coudé, l'apex court et épais, arrondi.

Iran: chaîne montagneuse de l'Elburz, massif du Sutak-kouh; Dizin, alt. 2800 m., au bord d'un torrent.

Holotype ♂, allotype ♀ et 50 paratypes, collection (P. Morvan), des paratypes dans les collections du Muséum de la Faculté d'Agronomie de Karadj (Téhéran), de l'Institut de Recherches Entomologiques et Phytopathologiques d'Evine (Téhéran), du Muséum de Paris et coll. (G. Ledoux). VIII. 1972.

Position systématique: Cette espèce est proche de l'*Eunebria radjabii* Morvan 1973, du Zagros, mais de taille moyenne supérieur, le pronotum est moins dilaté sur les côtés, les angles un peu saillants au dehors, toujours droits chez *radjabii*; chez *esfandiarii* la gouttière est un peu plus large, les élytrés moins convexes avec les épaules plus fuyantes, les stries plus fines, la couleur d'un rougeâtre plus sombre; le prosternum, le scutellum, les épipleures prothoraciques et la poitrine noir, rouge ou rougeâtre chez *radjabii*, l'abdomen rouge chez *esfandiarii*, noir chez *radjabii*.

Cette nouvelle espèce peut être utilement rapprochée de l'*Eunebria picicornis* subsp. *luteipes* Chaudoir 1850, que l'on trouve en Iran dans les massifs du Kiamak et du Sabalan (Azarbaïdjan), et qui paraît ne pas exister dans l'Elburz, du moins dans l'état actuel de mes connaissances; l'*Eunebria esfandiarii* est bien différente de la *luteipes* et ne peut être confondu avec elle tant par sa couleur d'un noir moins profond, par sa tête plus large et plus épaisse, son pronotum moins dilaté avec la sinuosité des angles postérieurs

plus longs et les angles plus grands; les élytres plus allongés et moins larges avec les épaules plus fuyantes, les stries moins profondes; l'organe copulateur avec l'apex un peu plus court et plus épais que *radjabii*; chez *esfandiarii* et *radjabii* l'organe copulateur est plus épais avec la lame apicale bien plus courte que chez *picicornis* subsp. *luteipes* (Fig. 34 et 35) de l'Iran et du Caucase.

Nebria (Eunebria) confusianus n. sp.

(Fig. 2, 10, 14, 15, 23 et 24)

Longueur: 11 à 13 mm. Ailé. Noir, le sommet du front avec une tache rougeâtre ainsi que les antennes à partir du 5ème article, les tarses et les genoux rougeâtres.

Tête moyennement large à cou peu épais, les yeux bien saillants, les impressions frontales obsolètes; les antennes longues et grêles atteignant le milieu des élytres.

Pronotum plus large que long, le bord antérieur presque droit avec les angles petits et assez vifs enserrans la tête de très près, les côtés largement arrondis et fortement sinués avant la base, les côtés de la base grands et droits ou un peu saillants vers l'extérieur, les angles pointus, la base un peu plus étroite que le bord antérieur, le bord basal légèrement sinué avant les angles, ceux-ci un peu saillants en arrière; gouttière fine avec un léger bourrelet intérieur obsolète, la base un peu creusée avec les fossettes moyennement approfondies, ligne médiane fine avec les aires discales de part et d'autre un peu bombées, la partie antérieure vers les angles plus ou moins fortement infléchie; le sillon transverse antérieur bien marqué, bords antérieur et postérieur fortement et densément ponctués; les deux soies du pronotum normales.

Elytres allongés légèrement élargis dans la moitié postérieure, peu convexes, les épaules marquées (plus ou moins), l'apex courtement atténué; stries moyennement profondes et ponctuées, interstries un peu convexes; la

soie scutellaire présente, gouttière élytrale fine. Métaépisternes allongés et étroits, fortement ponctués, ainsi que les côtés des pièces sternales et les côtés du premier segment abdominal, ceux-ci avec une ou deux soies de chaque côté de la ligne médiane.

Pattes longues et grêles.

Organe copulateur petit et coudé avec l'apex courtement atténué et arrondi.

Variation: l'espèce est très variable d'un massif à l'autre, ou d'une vallée à l'autre sans qu'il soit possible dans l'état actuel d'en différencier quelque race, on y trouve des individus à élytres plus étroits ou plus larges à épaule encore mieux marquée ou à élytres plus courts, mais il semble que ce soit des différences sans importance. toutefois la subsp. *ledouxii* nov. de Turquie se distingue des exemplaires d'Iran et du Caucase par la tête plus petite, le pronotum un peu plus large à la base, les élytres plus parallèles; on peut également remarquer une certaine variation de l'organe copulateur d'un exemplaire à l'autre (Fig. 14 et 24, holotype; 15 et 23 paratype).

Iran septentrional: chaîne de l'Elburz, massif du Kouhe-kahar; Gatchsar alt: 2700 m, (Morvan 1970); massif du Sutak-kouh, Dazine alt: 2700 m, (Morvan, Ledoux, Mahoux et Meurgues 1972); massif du Bogiov-dagh; Djavaherdeh, alt: 2000 m, (Morvan, Ledoux et Meurgues 1972); massif du Sutak-kouh (côté Caspien), Elika, alt: 3000 m, (Morvan, Radjabi 1973); Mt. Sabalan, alt: 2600 m (Morvan, Radjabi 1973).

Turquie: Ikizdère; Rize (Ledoux 1970), Caucase: Mt. Kazbek.

Position systématique: la *N. confusianus* ne peut être confondu avec la *N. nigerrima* Chaudoir 1846, du Caucase (Fig. 5,6,16 et 25), cette dernière ne paraît pas exister en Iran, par contre on peut la confondre plus aisément avec la *N. jockischii* Sturm 1815 de l'Europe méridionale, néanmoins elle se distingue aisément de ces deux dernières par la forme de son organe copulateur entre autres.

Holotype ♂ et allotype ♀, collection (P. Morvan), ainsi que de très nombreux paratypes, des paratypes au Muséum de Karadj (Téhéran), de Muséum de l'Institut de Recherches Entomologiques et Phytopathologiques d'Evine (Téhéran), du Muséum de Paris et collection (Ledoux); Holotype ♂ et allotype ♀ de la subsp. *ledouxi* et des paratypes dans la collection (Ledoux), 5 paratypes ♂ coll. Morvan.

Nebria (Eunebria) testadilatata n. sp.

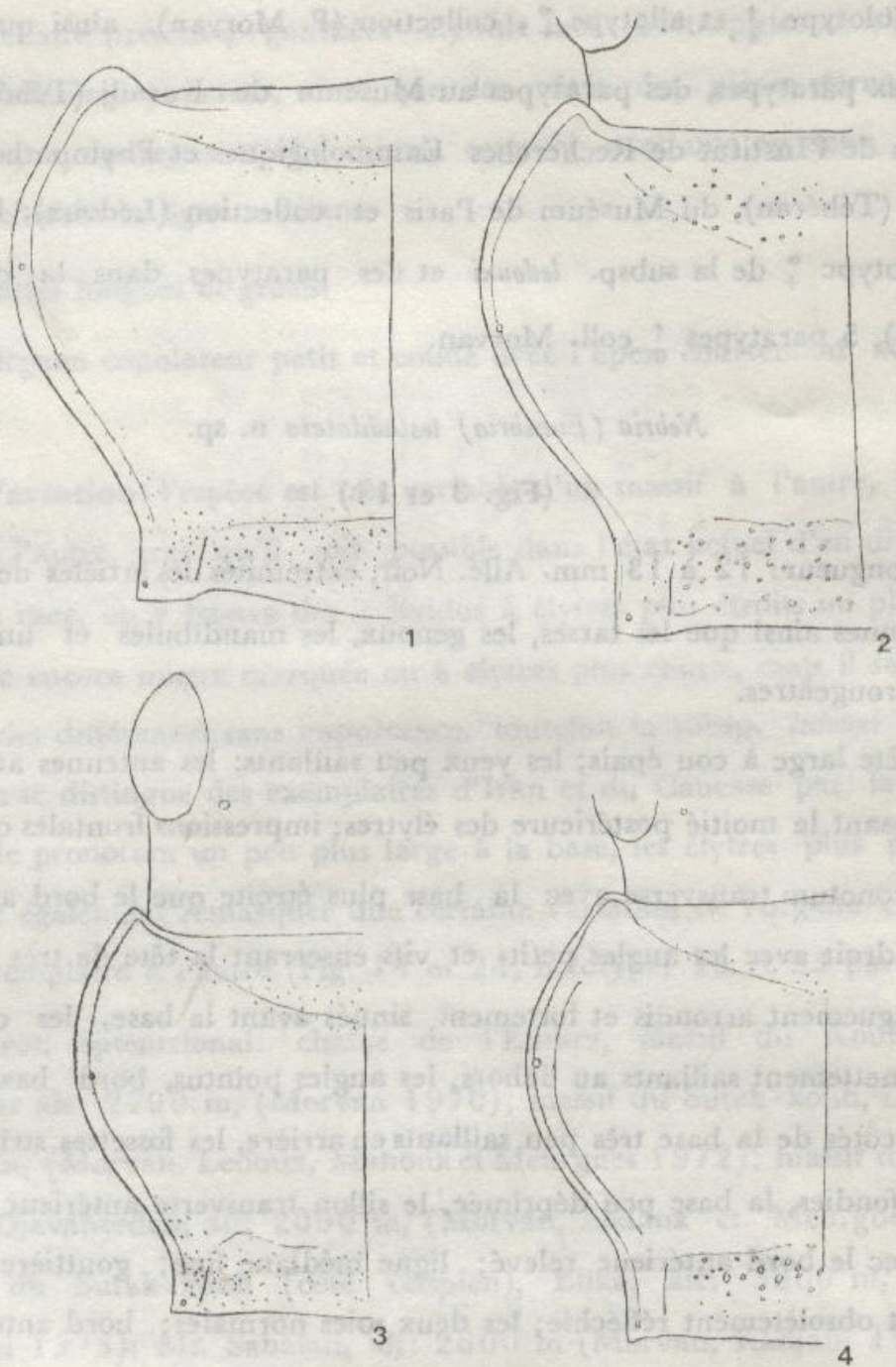
(Fig. 3 et 11)

Longueur: 12 à 13 mm. Ailé. Noir, extrémités des articles des palpes, des antennes ainsi que les tarse, les genoux, les mandibules et une tache frontale rougeâtres.

Tête large à cou épais; les yeux peu saillants; les antennes atteignant ou dépassant la moitié postérieure des élytres; impressions frontales obsolètes.

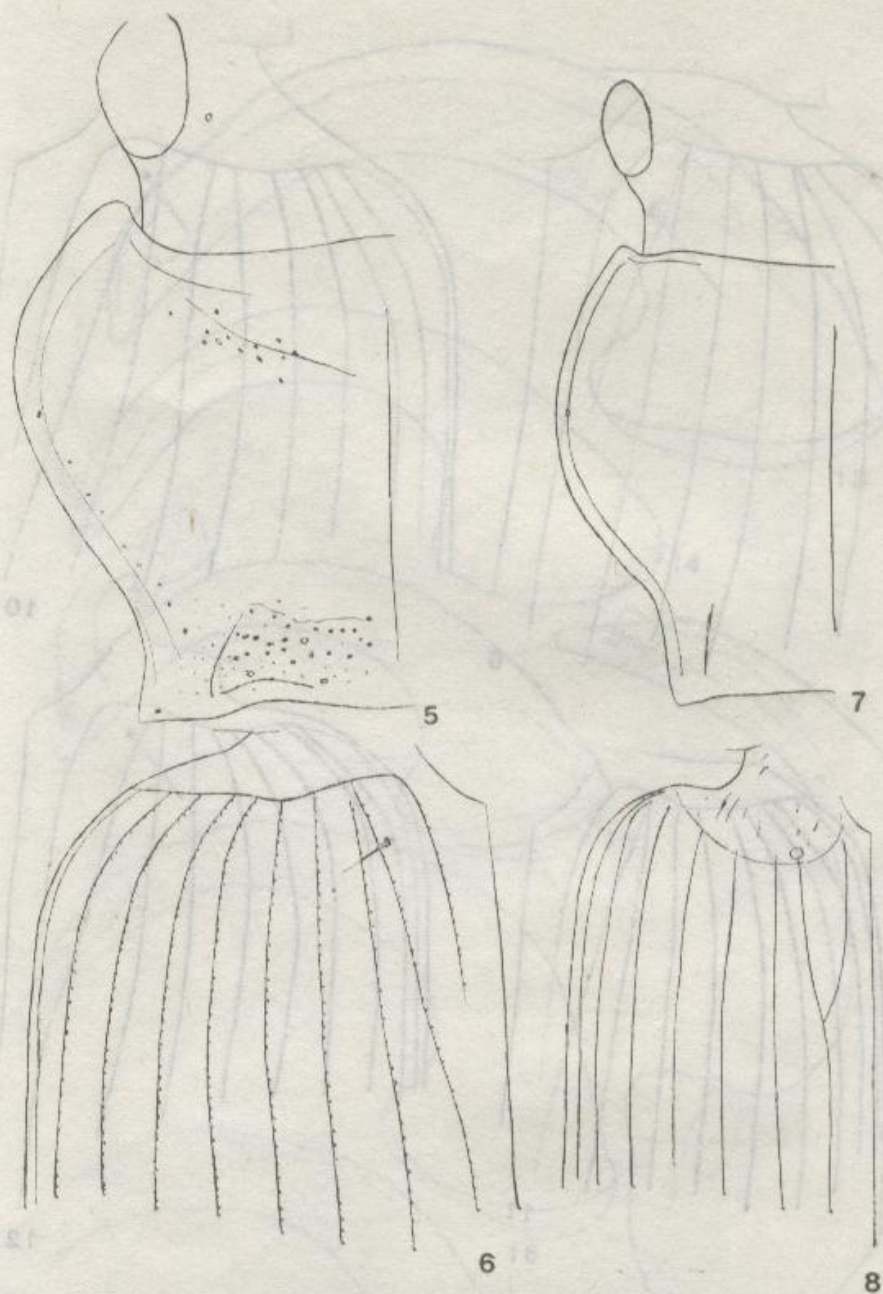
Pronotum transverse avec la base plus étroite que le bord antérieur, celui-ci droit avec les angles petits et vifs enserrant la tête de très près, les côtés longuement arrondis et fortement sinués avant la base, les côtés de celle-ci nettement saillants au dehors, les angles pointus, bord basal droit avec les côtés de la base très peu saillants en arrière, les fossettes strigiformes et approfondies, la base peu déprimée, le sillon transverse antérieur approfondi avec le bord antérieur relevé; ligne médiane fine; gouttière latérale étroite et obsolètement réfléchie; les deux soies normales; bord antérieur et postérieur avec une ponctuation nette et dense.

Elytres peu allongés et moyennement larges, très peu élargis en arrière, les épaules bien marquées et arrondies, le disque peu convexe avec la déclivité apicale allongée et douce; stries bien marquées et finement ponctuées, les interstries un peu convexes, la soie scutellaire absente; segments abdominaux avec deux soies de chaque côté de la ligne médiane; métaépisternes allongés et ponctués.



Iran: province de l'Azarbaïdjan; Djolfa, Mt. Kiamak alt: 2800 m.
Mt. Sabalan (Meschkinschahr), alt: 2600 à 2800 m, près des névés. VI.
1973. (Morvan, Radjabi).

Holotype ♀ et des paratypes ♀, collection (Morvan), des paratypes ♂
dans les collections de l'Institut de Recherches Entomologiques et Phytopa-
thologiques d'Evine, Téhéran, et de Muséum de la Faculté d'Agronomie de
Karadj (Téhéran); mâle inconnu.



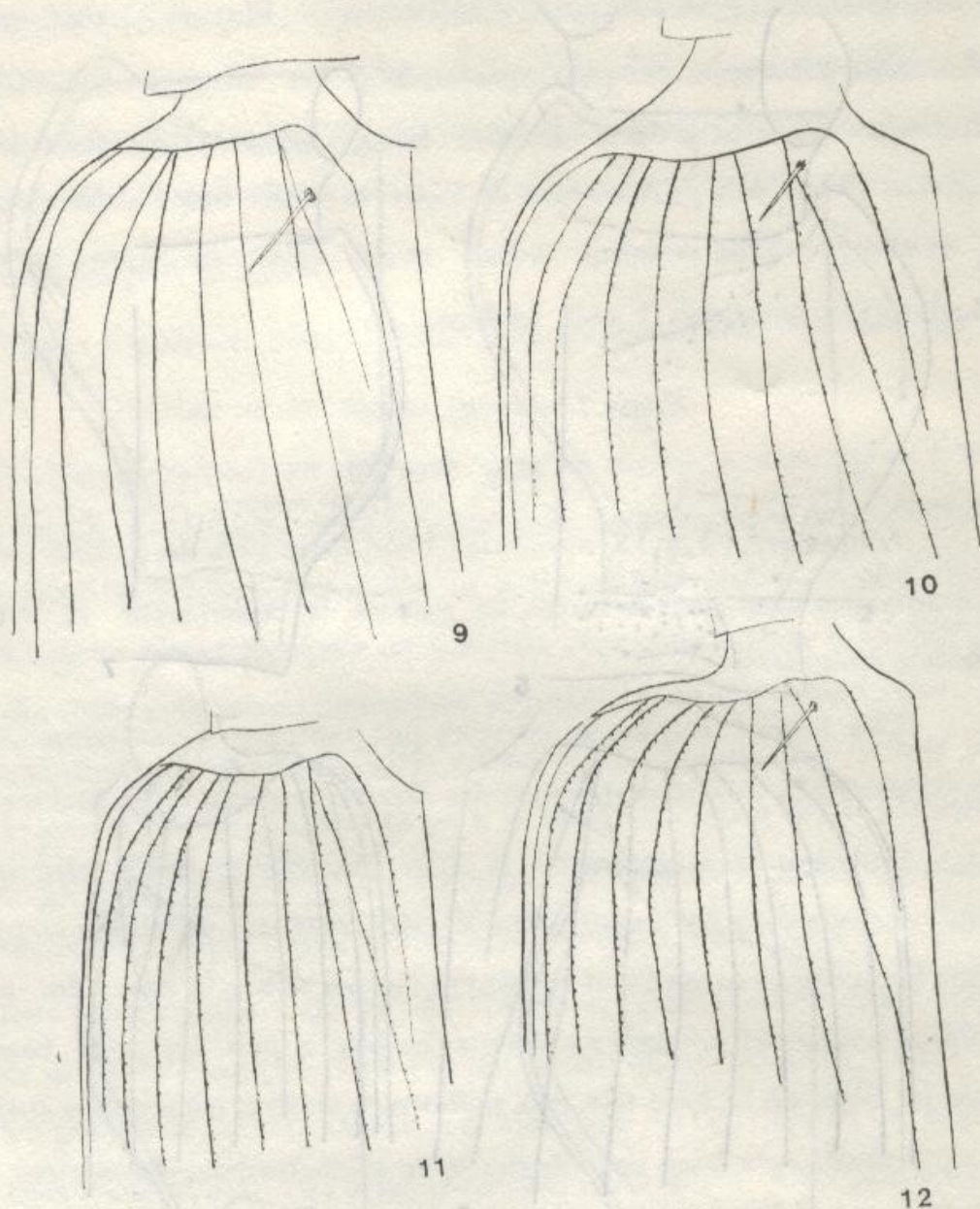
Position systématique: Cette nouvelle espèce ressemble beaucoup à la *N. confusianus* mais néanmoins s'en distingue par sa tête plus grosse avec le cou plus dilaté, le pronotum est différent et la soie scutellaire absente.

LEBIIDAE - CYMINDINAE - CYMINDINI

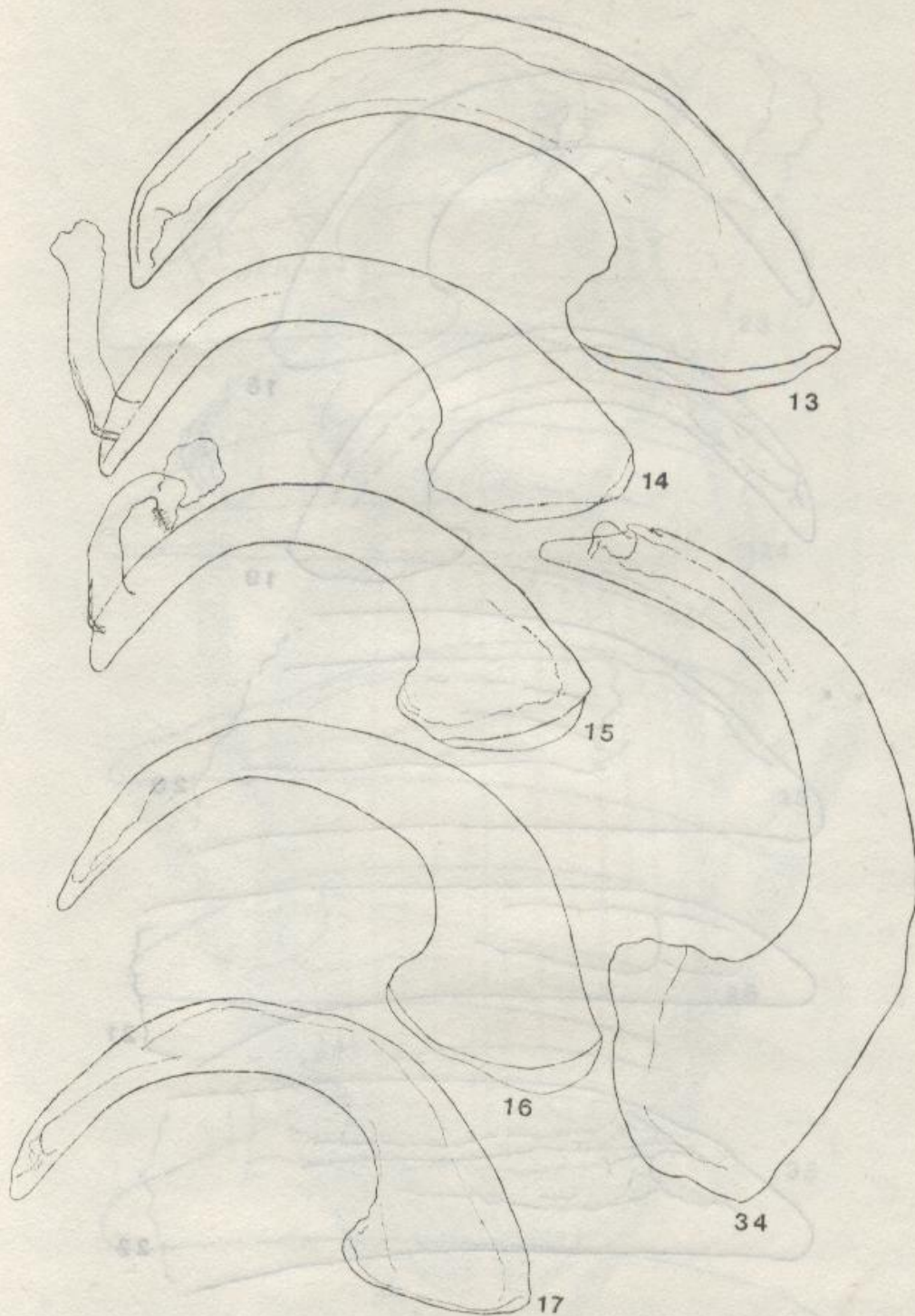
Gymindis (Iscariotes) hierichonticus intermedius subsp. nov.

(Fig. 28 à 33)

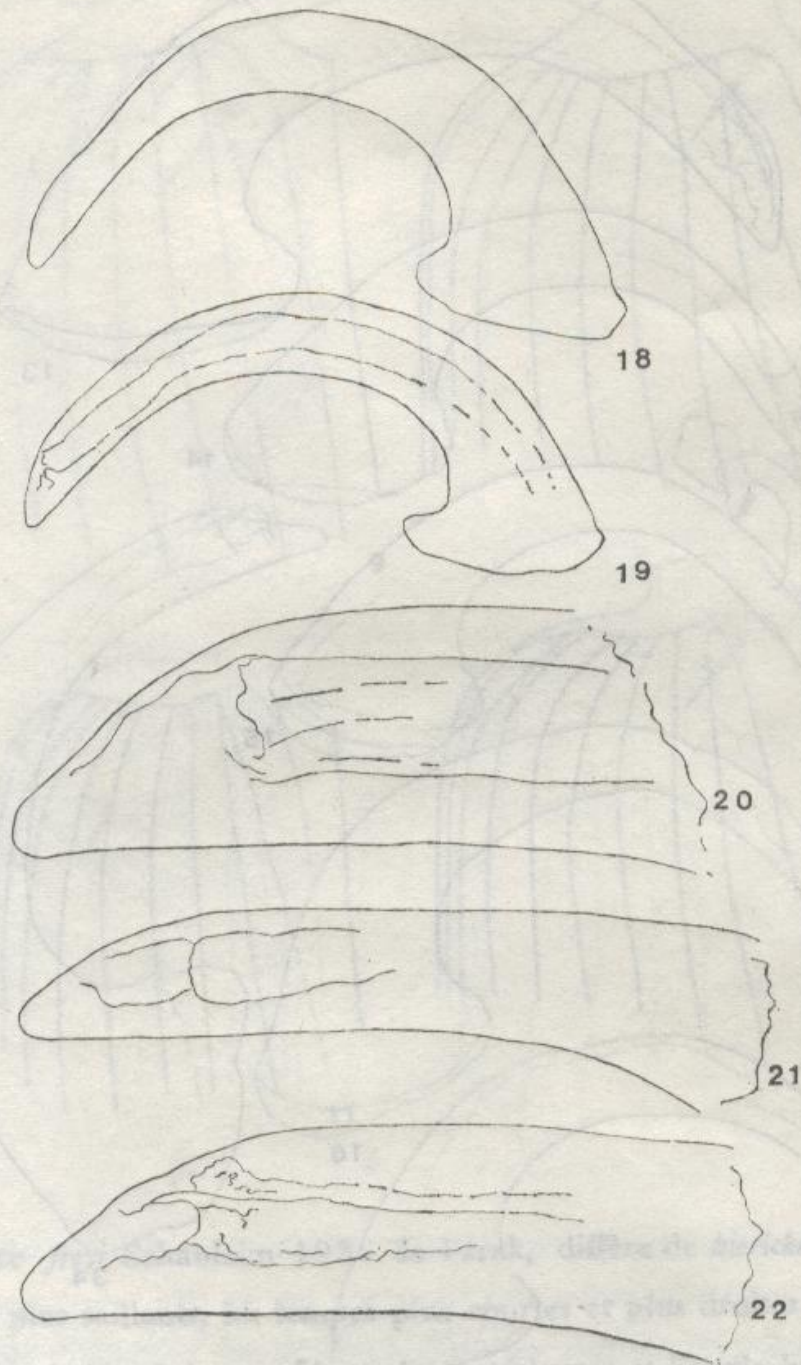
Longueur: 7.5 mm. Ailé. Testacé pâle. Cette sous-espèce est intermédiaire entre l'espèce type *Iscariotes hierichonticus* Reiche 1855 du Sinaï et la



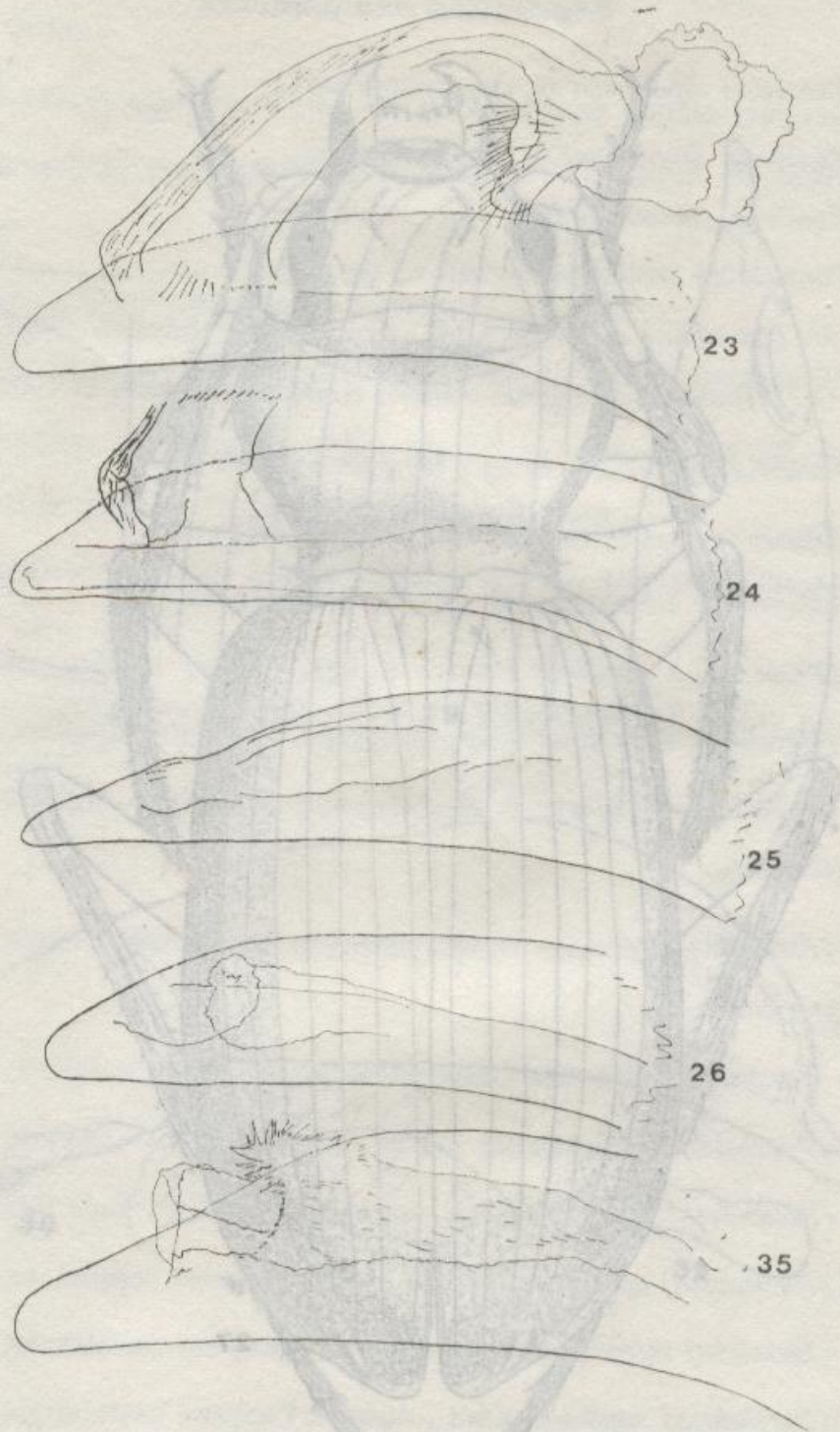
sous-espèce *freyi* Schaulzim 1936 de l'Irak, diffère de *hierichonticus*, par ses yeux bien plus saillants, les tempes plus courtes et plus droites, le pronotum de même mais les côtés vers les angles antérieures et l'angle lui-même bien moins largement arrondis; les élytres sont bien différents de *hierichonticus*, par ses épaules nettement plus larges et plus arrondies, les élytres plus allongés, non élargis en arrière ses bords parallèles ou presque, la frange de poil du bord apical plus courte, les stries aussi profondes mais lisses (finement ponctuées chez *hierichonticus*), les interstries légèrement convexes (plats chez



hierichonticus), la ponctuation des interstries de même mais moins nette chez *intermedius*; diffère de la sous-espèce *freyi* par les mêmes caractères énoncés plus haut pour la tête, le pronotum est différent par ces côtés moins largement arrondis, les élytres sont de même aussi parallèles avec le bord basal aussi profondément échancré, les épaules aussi larges quoique un peu plus

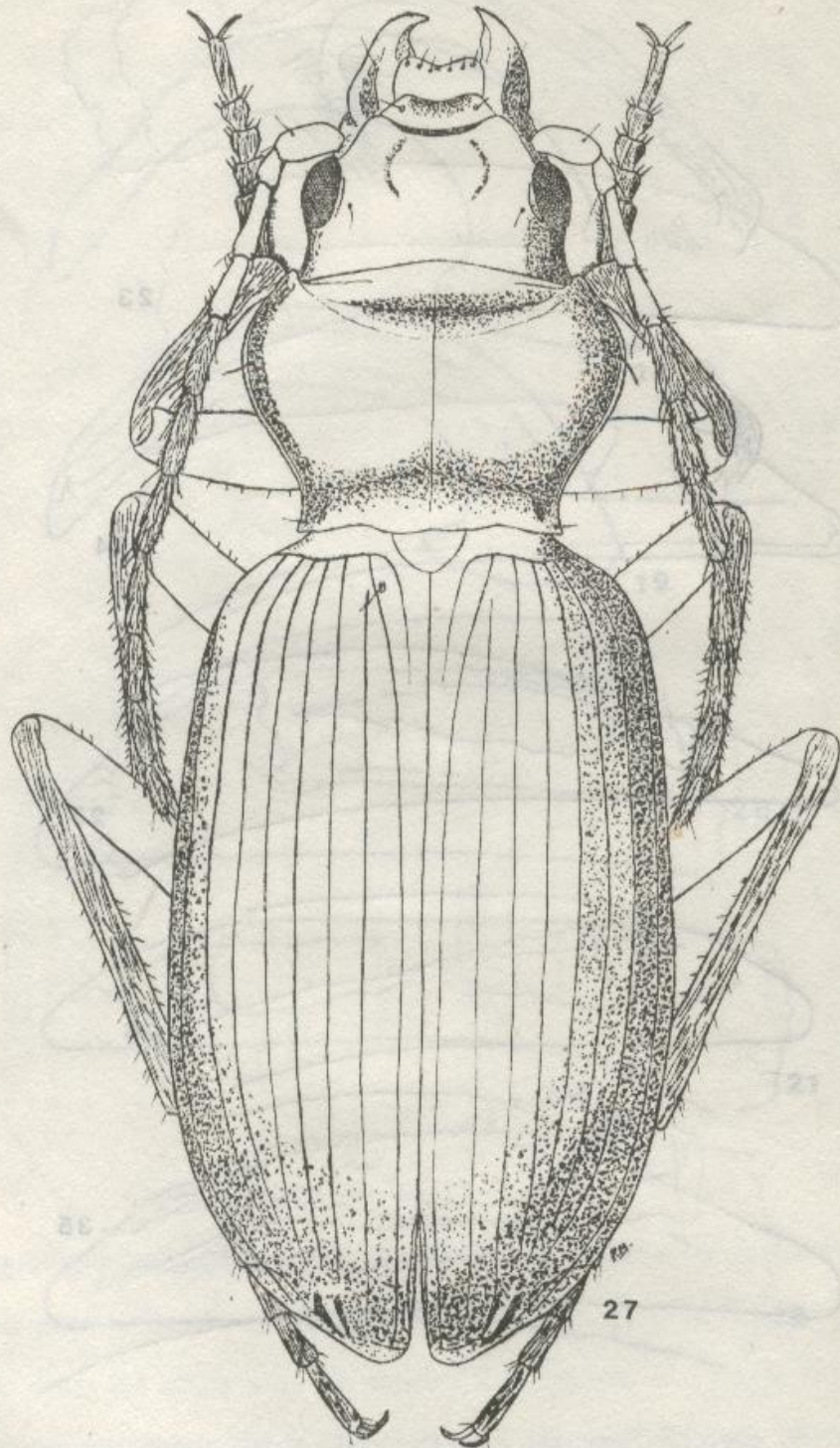


arrondies, les stries bien plus fortes (superficielles chez *freyi*), lisses de même, les interstries convexes (plats chez *freyi*), quatre soies discales sur le 3ème interstrie. Dent labiale large et bifide; labium non soudé; palpes labiaux polychète. Organe copulateur avec la lame apicale longue et crochue.



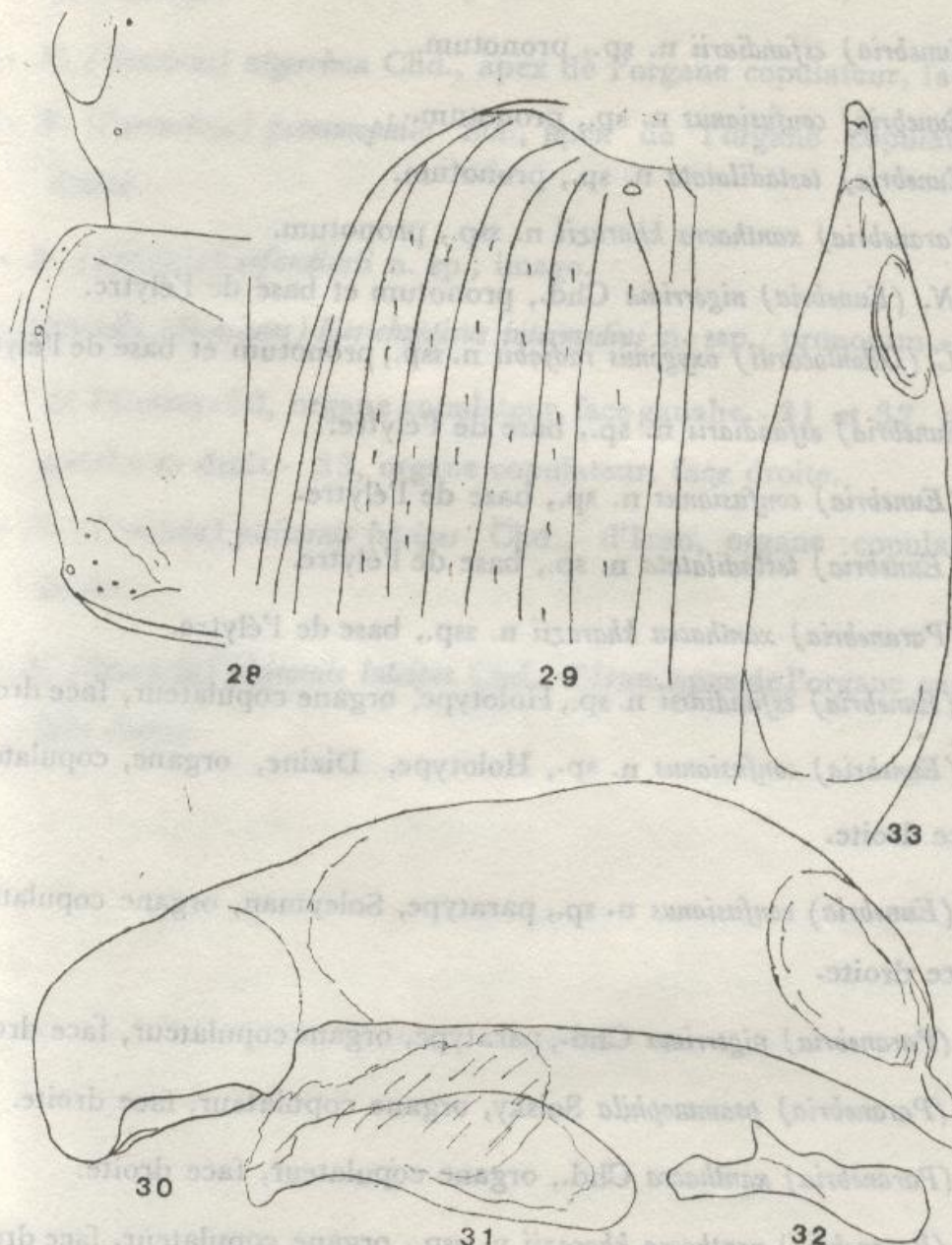
Iran: Fars; Arsandjan

Holotype ♂, Institut de Recherches Entomologiques et Phytopathologique d'Evine (Téhéran), 20.9.1947. (Zomorodi).



... (mirrored bleed-through text from the reverse side of the page) ...

Explication des planches



1 - *N. (Eunidia) ephedrae* n. sp., pronotum.
 2 - *N. (Eunidia) ephedrae* n. sp., pronotum.
 3 - *N. (Eunidia) ephedrae* n. sp., pronotum.
 4 - *N. (Eunidia) ephedrae* n. sp., pronotum.
 5 et 6 - *N. (Eunidia) ephedrae* n. sp., pronotum.
 7 et 8 - *N. (Eunidia) ephedrae* n. sp., pronotum.
 9 - *N. (Eunidia) ephedrae* n. sp., pronotum.
 10 - *N. (Eunidia) ephedrae* n. sp., pronotum.
 11 - *N. (Eunidia) ephedrae* n. sp., pronotum.
 12 - *N. (Eunidia) ephedrae* n. sp., pronotum.
 13 - *N. (Eunidia) ephedrae* n. sp., pronotum.
 14 - *N. (Eunidia) ephedrae* n. sp., pronotum.
 15 - *N. (Eunidia) ephedrae* n. sp., pronotum.
 16 - *N. (Eunidia) ephedrae* n. sp., pronotum.
 17 - *N. (Eunidia) ephedrae* n. sp., pronotum.
 18 - *N. (Eunidia) ephedrae* n. sp., pronotum.
 19 - *N. (Eunidia) ephedrae* n. sp., pronotum.
 20 - *N. (Eunidia) ephedrae* n. sp., pronotum.
 21 - *N. (Eunidia) ephedrae* n. sp., pronotum.
 22 - *N. (Eunidia) ephedrae* n. sp., pronotum.
 23 - *N. (Eunidia) ephedrae* n. sp., pronotum.

Explication des planches

- 1 - *N. (Eunebria) esfandiarii* n. sp., pronotum.
- 2 - *N. (Eunebria) confusianus* n. sp., pronotum.
- 3 - *N. (Eunebria) testadilatata* n. sp., pronotum.
- 4 - *N. (Paranebria) xanthacra kharazii* n. ssp., pronotum.
- 5 et 6 - *N. (Eunebria) nigerrima* Chd., pronotum et base de l'élytre.
- 7 et 8 - *C. (Odontocarus) oxygonus radjabii* n. ssp., pronotum et base de l'élytre.
- 9 - *N. (Eunebria) esfandiarii* n. sp., base de l'élytre.
- 10 - *N. (Eunebria) confusianus* n. sp., base de l'élytre.
- 11 - *N. (Eunebria) testadilatata* n. sp., base de l'élytre.
- 12 - *N. (Paranebria) xanthacra kharazii* n. ssp., base de l'élytre.
- 13 - *N. (Eunebria) esfandiarii* n. sp., Holotype, organe copulateur, face droite.
- 14 - *N. (Eunebria) confusianus* n. sp., Holotype, Dizine, organe copulateur, face droite.
- 15 - *N. (Eunebria) confusianus* n. sp., paratype, Soleyman, organe copulateur, face droite.
- 16 - *N. (Paranebria) nigerrima* Chd., paratype, organe copulateur, face droite.
- 17 - *N. (Paranebria) psammophila* Solsky, organe copulateur, face droite.
- 18 - *N. (Paranebria) xanthacra* Chd., organe copulateur, face droite.
- 19 - *N. (Paranebria) xanthacra kharazii* n. ssp., organe copulateur, face droite.
- 20 - *N. (Eunebria) esfandiarii* n. sp., apex de l'organe copulateur, face droite.
- 21 - *N. (Paranebria) xanthacra* Chd., apex de l'organe copulateur, face droite.
- 22 - *N. (Paranebria) xanthacra kharazii* n. ssp., apex de l'organe copulateur, face droite.
- 23 - *N. (Eunabria) confusianus* n. sp., Holotype, apex de l'organe copulateur, face droite.

- 24- *N. (Eunebria) confusianus* n. sp., paratype, apex de l'organe copulateur, face droite.
- 25- *N. (Euuebria) nigerrima* Chd., apex de l'organe copulateur, face droite.
- 26- *N. (Paranebria) psammophila* Sol., apex de l'organe copulateur, face droite.
- 27- *N. (Eunebria) esfandiarii* n. sp., imago.
- 28- *Cymindis (Isariotes) hierichonticus intermedius* n. ssp., pronotum.- 29, base de l'élytres - 30, organe copulateur, face gauche.- 31 et 32, paramères gauche et droit.- 33, organe copulateur, face droite.
- 34- *N. (Eunebria) picicornis luteipes* Chd., d'Iran, organe copulateur, face droite.
- 35- *N. (Eunebria) picicornis luteipes* Chd., d'Iran, apex de l'organe copulateur, face droite.