

بررسی تأثیر شیوه‌های مدیریتی اعمال شده بر حفظ یا تخریب مراتع منطقه شوریک و حاجو - استان آذربایجان غربی

احمد احمدی^۱

چکیده:

به منظور بررسی مدیریت چرا عامل حفظ یا تخریب مراتع دو سامان عرفی به نامهای شوریک و حاجو در حوضه آبخیز سد ارس و منطقه بورالان واقع در ۳۵ کیلومتری بازرگان انتخاب شد. هدف از اجرای این طرح بررسی شیوه‌های بهره‌برداری از مراتع شوریک و حاجو بود. برای این منظور ابتدا نسبت به مطالعات پوشش گیاهی، فیزیوگرافی، هوا و اقلیم‌شناسی، ژئومورفولوژی و مدیریت اعمال شده بر مراتع اقدام گردید. در این بررسی مبنای کار واحدهای ژئومورفولوژیکی انتخاب گردیده و برای رسیدن به واحدهای کاری نقشه‌های شیب جهات جغرافیایی، ارتفاع، سنگ شناسی و رخساره های ژئومورفولوژیکی با همدیگر تلفیق گردیدند. مطالعات پوشش گیاهی در داخل واحدهای کاری و بر اساس نمود ظاهری (physiognomic) و روش فلورستیک و بر پایه ۲ تا ۳ گونه غالب چند ساله انجام گردید. در ضمن گرایش مراتع با استفاده از ترازوی گرایش وضعیت با استفاده از روش چهار عاملی و تولید با استفاده از روش قطع و توزین تعیین گردید. علاوه بر روش فوق‌الذکر جهت بررسی مدیریت حاکم بر دو سامان عرفی داده‌های موردنیاز به روش مصاحبه جمع‌آوری و با استفاده از آزمون (Z) مورد تحلیل قرار گرفتند.

نتایج حاصل نشان داد که در سامان عرفی شوریک بین تعداد دام و تولید مراتع تعادل وجود داشت، ولی در سامان عرفی حاجو بین دو عامل مذکور تعادلی برقرار نبود. در مراتع شوریک چرای تاخیری اعمال گردیده بدین معنی که دامداران شوریک سعی می‌کردند تا چرای برخی از مناطق ضعیف را به منظور تجدید حیات پوشش گیاهی به تاخیر بیندازند. در مورد دام مازاد، دامداران شوریک هنگام بروز خشکسالی اقدام به فروش تعدادی از دامهای خود نموده تا از این طریق فشار وارد بر مرتع را کاهش دهند، در حالی‌که دامداران حاجو اساساً توجهی به این مسائل ندارند و سعی می‌کنند تا هر چه بیشتر بر تعداد دامهای موجود بیفزایند. در سامان عرفی شوریک به دلیل روابط خویشاوندی حاکمیت متمرکز بوده و یک نفر به‌عنوان قدرت بلامنازع مطرح می‌باشد. در سامان عرفی حاجو به علت اختلافات قومی

۱- عضو هیأت علمی مرکز تحقیقات منابع طبیعی و امور دام استان آذربایجان غربی

حاکمیت متمرکز نبوده و فرد مقتدری وجود ندارد. در مراتع حاجو دام در دسته‌های جداگانه توسط اشخاص مختلف در مراتع چرانیده می‌شوند، ولی در سامان عرفی شوریک تمام دامهای موجود به صورت دسته‌جمعی در مرتع چرانیده می‌شوند. چرای دام در دسته‌های مختلف با توجه به رقابت حاصل در دسترسی به علوفه بهتر موجب تخریب پوشش گیاهی و خاک گردیده بود.

در این تحقیق دو شیوه مدیریتی پروانه چرا و واگذاری طرحهای مرتعداری مورد مقایسه قرار گرفت و مدیریت حاکم بر شوریک به دلیل رعایت تعادل بین دام و مرتع به عنوان الگوی موفق معرفی شد و در مورد نحوه اداره مراتع توسط دولت پیشنهادهای ضروری ارائه گردید.

واژه‌های کلیدی: مدیریت چرا، استان آذربایجان غربی، سامانهای عرفی شوریک و حاجو

مقدمه :

مدیریت چرا، مشتمل بر اداره کردن و اعمال نظر در جهت دستیابی به نتایج مطلوب در رابطه با حیوان، گیاه، زمین یا درآمدهای اقتصادی می‌باشد. از آنجا که مدیریت چرا، هم دانش و هم هنر است، بایستی بر اساس آگاهی علمی و اندیشه برخاسته از تجربیات عملی پایه‌ریزی شود. مقایسه شیوه بهره‌برداری در سامانهای عرفی مختلف به منظور مدیریت بهینه مراتع از اهمیت خاصی برخوردار است.

انصاری (۳) گزارش داده است که امکان احیاء و بکارگیری نهادهای سنتی عشایری در برنامه‌های حفاظت، احیاء و بهره‌برداری از مراتع غیر ممکن بوده و راه حل مدیریت مراتع، اعمال قدرت و مدیریت از طرف دولت می‌باشد.

حسین پور (۵) گزارش کرده است که عامل اصلی و عمده حفظ سلامتی مرتع در نخجوان (حوزه قازانچی) تعادل دام و مرتع است و کارهای فنی انجام شده در مراتع و سیستم چرای دام و مدت زمان حضور دام در مرتع تفاوت چندانی باماکو (حوزه آبیگ) ندارد و عمده ترین دلایل تعادل دام و مرتع را در نخجوان دولتی بودن مرتع و دام و وجود دامنه های وسیعی از فرصتهای شغلی دانسته است. حال با توجه به اینکه اعمال مدیریت از سوی دولت به عنوان راه حل توسعه و احیاء مراتع از طرف پژوهشگران و بهره برداران مورد تاکید قرار گرفته است این سؤال مطرح می‌باشد که این مدیریت با توجه به صدور پروانه چرا و واگذاری طرحهای مرتعداری تا چه حد موفق بوده و خواهد بود. جهت پاسخگویی به سؤال فوق طرح مدیریت چرا عامل حفظ یا تخریب مراتع در دو سامان عرفی شوریک و حاجو به اجرا گذاشته شد. در این تحقیق دو شیوه مدیریتی پروانه چرا و واگذاری طرحهای مرتعداری مورد مقایسه قرار گرفته و مدیریت حاکم بر شوریک به دلیل رعایت تعادل بین دام و مرتع به عنوان الگوی موفق معرفی گردید و در مورد نحوه اداره مراتع توسط دولت پیشنهادهای ضروری ارائه گردید.

۱- مواد و روشها:

منطقه مورد مطالعه شامل سامان عرفی شوریک به موقعیت جغرافیایی $3^{\circ}36'39''$ تا $4^{\circ}30'39''$ عرض شمالی و $44^{\circ}32'7''$ تا $44^{\circ}27'12''$ طول شرقی و سامان عرفی حاجو به موقعیت جغرافیایی $2^{\circ}34'39''$ تا $3^{\circ}30'54''$ عرض شمالی و $13^{\circ}34'44''$ تا $16^{\circ}29'44''$ طول شرقی در ماکو و آرازات واقع شده است. حداکثر ارتفاع شوریک ۲۲۱۸ متر و حداقل آن در خروجی حوضه برابر با ۱۲۸۲ متر از سطح دریای آزاد است. همچنین حداکثر ارتفاع حاجو ۲۰۴۴ متر و حداقل ۱۲۴۸ متر است. با توجه به آمار ایستگاه هواشناسی بزرگان بارندگی متوسط سالانه زیر حوزه های شوریک و حاجو ۳۶۵/۹ میلیمتر است. میانگین حداکثر درجه سانتیگراد و میانگین حداقل درجه حرارت در سردترین ماه سال یعنی بهمن ماه برابر ۱۹/۱ - درجه سانتیگراد است. اقلیم این مناطق بر اساس نمودار آمبرژه نیمه خشک سرد است. از نظر زمین شناسی منطقه مورد مطالعه شامل دو واحد سنگ شناسی دوران چهارم و دوران اوّل است. دوران چهارم دارای تپیی به نام دشت آبرفتی (Qal) و دوران اوّل شامل زیرواحدهای پرمین و کربونیفر است. در این بررسی به منظور انجام مقایسه‌ای علمی مبنای کار واحدهای ژئومورفولوژیکی انتخاب گردیده و برای رسیدن به واحدهای کاری نقشه‌های شیب، جهات جغرافیایی، ارتفاع، سنگ شناسی و رخساره‌های ژئومورفولوژی با روش دو ترکیبی دکتر مخدوم با همدیگر تلفیق گردیدند. هر واحد کاری از لحاظ ارتفاع، شیب، جهت، رخساره و سنگ شناسی یکسان بود که امکان مقایسه‌ای علمی را میسر می‌کرد. در مطالعات پوشش گیاهی و مرتعداری برای تعیین وضعیت، تولید و گرایش مراتع به ترتیب از روش چهار عاملی، قطع و توزین و ترازوی گرایش استفاده شد. تیپ‌بندی مراتع منطقه مورد مطالعه بر مبنای دو یا سه گونه غالب چند ساله و بر اساس نمود ظاهری (physiognomy) و با مد نظر قرار دادن ترکیب گونه‌ای (فلورستیک) انجام

شد. جهت بررسی مدیریت حاکم بر دو سامان عرفی داده‌های مورد نیاز به روش مصاحبه جمع‌آوری و با استفاده از آزمون (z) مورد تحلیل قرار گرفتند.

۲- نتایج :

نتایج بدست آمده از خصوصیات واحدهای کاری (تلفیق نقشه‌های شیب، جهت، ارتفاع، سنگ شناسی و رخساره‌های ژئومورفولوژیکی) در جداول شماره ۱ و ۲ و نقشه شماره ۱ آمده است.

جدول شماره (۱) : مشخصات واحدهای کاری زیر حوضه شوریک

ردیف	نوع رخساره	نوع سازند	* جهت	شیب به درصد	ارتفاع به متر	کد واحد کاری
۱	آبرفتهای اخیر	آبرفتهای اخیر	P	۰-۵	< ۱۴۰۰	۱۲
۲	آبرفتهای اخیر	آبرفتهای اخیر	P	۰-۵	< ۱۴۰۰	۱۹۲
۳	برون زدگی سنگی توام با دامنه منظم	آهک پرمین	E	۵-۲۰	< ۱۴۰۰	۲۲۱
۴	برون زدگی سنگی توام با دامنه منظم	آهک پرمین	P	> ۴۰	۱۴۰۰-۱۸۰۰	۲۶۹
۵	واریزه ای توام با برون زدگی سنگی	ایلان قره	E	۳۰-۴۰	۱۴۰۰-۱۸۰۰	۲۷۷
۶	برون زدگی سنگی توام با دامنه منظم	آهک پرمین	E	۳۰-۴۰	۱۴۰۰-۱۸۰۰	۲۸۱
۷	واریزه ای توام با برون زدگی سنگی	ایلان قره	W	۳۰-۴۰	۱۴۰۰-۱۸۰۰	۲۹۱

ادامه جدول شماره ۱-۱

ردیف	نوع رخساره	نوع سازند	* جهت	شیب به درصد	ارتفاع به متر	کد واحد کاری
۸	دامنه منظم	آهک پرمین	NW	۲۰-۳۰	> ۱۸۰۰	۵۱۰
۹	برون زدگی سنگی توام با دامنه منظم	آهک پرمین	NW	۳۰-۴۰	> ۱۸۰۰	۶۷۷
۱۰	برون زدگی سنگی توام با دامنه منظم	آهک پرمین	W	۳۰-۴۰	> ۱۸۰۰	۷۱۳
۱۱	برون زدگی سنگی توام با دامنه منظم	آهک پرمین	NW	> ۴۰	۱۴۰۰-۱۸۰۰	۸۰۹
۱۲	برون زدگی سنگی توام با دامنه منظم	آهک پرمین	E	> ۴۰	۱۴۰۰-۱۸۰۰	۸۲۱
۱۳	دامنه منظم	آهک پرمین	E	> ۴۰	۱۴۰۰-۱۸۰۰	۸۲۲
۱۴	برون زدگی سنگی توام با دامنه منظم	آهک پرمین	W	> ۴۰	۱۴۰۰-۱۸۰۰	۸۲۹
۱۵	برون زدگی سنگی توام با دامنه منظم	آهک پرمین	W	۳۰-۴۰	> ۱۸۰۰	۸۳۳
۱۶	برون زدگی سنگی توام با دامنه منظم	آهک پرمین	NW	> ۴۰	> ۱۸۰۰	۸۵۷
۱۷	برون زدگی سنگی توام با دامنه منظم	آهک پرمین	NW	> ۴۰	۱۴۰۰-۱۸۰۰	۸۶۹
۱۸	برون زدگی سنگی توام با دامنه منظم	آهک پرمین	E	> ۴۰	۱۴۰۰-۱۸۰۰	۸۸۱
۱۹	دامنه منظم	آهک پرمین	NW	۲۰-۳۰	> ۱۸۰۰	۸۸۲

* شمال غرب = NW, غرب = W, شرق = E, بدون جهت = p

جدول شماره (۲): مشخصات واحدهای کاری زیر حوزه حاجو

ردیف	نوع رخساره	نوع سازند	جهت	شیب به درصد	ارتفاع به متر	کد واحد کاری
۱	واریزه‌ای توام با برون زدگی سنگی	آهک	P	۰-۵	< ۱۴۰۰	۸
۲	آبرفت‌های اخیر	آبرفت‌های اخیر	P	۰-۵	< ۱۴۰۰	۱۲
۳	آبرفت‌های اخیر	آبرفت‌های اخیر	P	۵-۲۰	< ۱۴۰۰	۱۹۲
۴	واریزه ای توام با برون زدگی سنگی	آهک	W	۵-۲۰	< ۱۴۰۰	۲۳۵
۵	آبرفت‌های اخیر	آبرفت‌های اخیر	W	۵-۲۰	< ۱۴۰۰	۲۴۰
۶	واریزه ای توام با برون زدگی سنگی	آهک	W	۵-۲۰	< ۱۴۰۰	۲۹۵
۷	دامنه منظم	آهک	NW	۲۰-۳۰	> ۱۸۰۰	۵۱۰
۸	برون زدگی سنگی	ایلان قره	E	۳۰-۴۰	< ۱۴۰۰	۵۷۷
۹	برون زدگی سنگی	ایلان قره	E	۳۰-۴۰	۱۱۴۰-۱۸۰۰	۶۳۷
۱۰	برون زدگی سنگی	ایلان قره	W	۳۰-۴۰	۱۴۰۰-۱۸۰۰	۶۴۹
۱۱	دامنه منظم	ایلان قره	E	> ۴۰	۱۴۰۰-۱۸۰۰	۸۱۸
۱۲	برون زدگی سنگی	ایلان قره	W	> ۴۰	۱۴۰۰-۱۸۰۰	۸۲۹
۱۳	واریزه ای توام با برون زدگی سنگی	آهک	W	۳۰-۴۰	۱۴۰۰-۱۸۰۰	۸۳۵
۱۴	دامنه منظم	آهک	NW	۳۰-۴۰	> ۱۸۰۰	۸۷۸

۱-۲- آزمون فرضیات:

فرضیه اصلی تحقیق با استفاده از شاخصهایی چند امکان آزمون دارد. ابتدا از هر یک از شاخصهای مذکور فرضیات فرعی استخراج شد و قبل از آزمون فرضیه اصلی

فرضیات فرعی آزمون گردید. این امر بدین دلیل است که پس از رد یا تأیید این فرضیات فرعی بهتر می‌توان فرضیه اصلی تحقیق را مورد آزمون قرار داده و تبیین منطقی تری ارائه داد. فرضیات فرعی عبارتند از:

۱- بین دو سامان عرفی شوریک و حاجو از نظر وضعیت مرتع اختلاف معنی‌داری وجود دارد.

۲- بین دو سامان عرفی شوریک و حاجو از نظر گرایش خاک اختلاف معنی‌داری وجود دارد.

۳- بین دو سامان عرفی شوریک و حاجو از نظر گرایش مرتع اختلاف معنی‌داری وجود دارد.

۴- بین دو سامان عرفی شوریک و حاجو از نظر تعداد دام مجاز اختلاف معنی‌داری وجود دارد.

$$(۱) P_U = \frac{(N1)(Ps1) + (N2)(Ps2)}{N1 + N2}$$

N = تعداد افراد جامعه آماری

$$(۲) \delta P1 - P2 = \delta P1^2 + \delta P2^2$$

P = نسبت صفت مورد مطالعه

Z = نمره استاندارد

$$(۳) Z = \frac{(Ps1) - (Ps2) - 0}{\delta P1 - P2}$$

S = انحراف معیار

تصمیم استنباطی :

در تمام فرضیات فرعی Z بدست آمده بزرگتر از نمره Z جدول نمرات می باشد، بنابراین می توان پذیرفت که دو مرتع شوریک و حاجو از نظر وضعیت مرتع، گرایش خاک، گرایش مرتع و دام مجاز دارای اختلاف معنی داری می باشد. نتایج بدست آمده از آمار تحلیلی نشان می دهد که اعداد و ارقام بدست آمده از چهار عامل مذکور که نشان دهنده کیفیت یک مرتع می باشند معنی دار بوده و تصادفی نیستند. با کمک چهار عامل یا شاخص زیر می توان فرضیه اصلی تحقیق را مورد آزمون قرارداد و این بار به این مسأله واقف شد که از نظر آماری آیا کمیتهای مشاهده شده در هر یک از دو سامان عرفی شوریک و حاجو حاکی از معنی و مفهومی هستند یا نه.

جدول شماره ۳- نتایج فرضیات فرعی

متغیرها (شاخصها)	شوریک	حاجو
۱- وضعیت مرتع	٪۲۸/۶ خوب و خیلی خوب	٪۱۶/۷ خوب
۲- گرایش خاک	٪۱۴/۳ مثبت	٪۰ مثبت
۳- گرایش مرتع	٪۲۸/۶ ثابت	٪۰ ثابت
۴- دام مجاز	٪۹۳/۳ از دامهای وابسته به مرتع	٪۲۱/۴ از دامهای وابسته به مرتع
جمع	۱۶۴/۸	۳۸
میانگین	۴۱/۲	۹/۵

۲-۲- فرضیه اصلی تحقیق :

بین سامان عرفی شوریک با مدیریت نوع A و سامان عرفی حاجو با مدیریت نوع B از نظر کیفیت مراتع اختلاف معنی‌داری وجود دارد.

- تصمیم استنباطی :

در کلیه فرضیات فرعی و نیز فرضیه اصلی تحقیق از آنجائی که نمرات Z بدست آمده دارای علامت مثبت هستند در نتیجه مثبت بودن کیفیت مراتع به نفع سامان عرفی شوریک تمام می‌شود. به این ترتیب نتیجه گرفته می‌شود که مراتع سامان عرفی شوریک به مراتب از مراتع سامان عرفی حاجو کیفیت بالاتری دارند.

۳- مقایسه و بحث:

با توجه به تحلیل و ارزیابی مراتع و انجام مصاحبه با مطلعان دامدار در منطقه طی جداول شماره ۴ و ۳ به مقایسه نحوه مدیریت اعمال شده پرداخته می‌شود.

جدول شماره (۴) مقایسه نحوه مدیریت اعمال شده در دو سامان عرفی شوریک و حاجو

متغیرها	مدیریت حاکم بر شوریک (A)	مدیریت حاکم بر حاجو (B)
۱- تعداد دام	۲۲۰۰ واحد دامی	۷۰۰۰ واحد دامی
۲- دوره بهره برداری	نه ماه	نه ماه
۳- چرای تاخیری	اعمال می شود	اعمال نمی شود
۴- چرای زودهنگام	صورت نمی گیرد	صورت می گیرد
۵- نحوه چرا	جهت جلوگیری از ورود دام متفرقه اول مناطق مرزی و بعد مناطق مرکزی چریده می شود	اول مناطق مرکزی بعد مناطق مرزی چریده می شود
۶- دام مازاد	فروخته می شود (به ویژه در فصول کم آبی)	وجود دارد و نگهداری می شود
۷- فضولات حیوانی	جمع آوری نمی شود	جمع آوری می شود
۸- بوته کنی	انجام نمی گیرد	انجام می گیرد
۹- نحوه شرب دام	آبشخوار مخصوص در چند نقطه جهت شرب دام تعبیه شده است	آبشخوار وجود ندارد
۱۰- دام متفرقه	وارد مرتع نمی شود	وارد مرتع می شود
۱۱- نوع سوخت	نفت و گاز	فضولات دامی، هیزم، نفت و گاز
۱۲- نوع حاکمیت	یکنفر به عنوان رئیس بلامنازع مطرح بوده و حاکمیت متمرکز است	فرد مقتدری وجود ندارد و حاکمیت پراکنده است
۱۳- هماهنگی	وجود دارد	وجود ندارد
۱۴- نحوه بهره برداری	در قالب طرح مرتعداری	در قالب پروانه چرا
۱۵- نژاد دام	نژاد گوسفند ماکوئی	نژاد گوسفند ماکوئی
۱۶- ترکیب دام	۹٪ بز، ۲۲٪ گاو، ۶۹٪ گوسفند	۵٪ بز، ۷۸٪ گوسفند، ۱۷٪ گاو
۱۷- تراکم دام در واحد سطح	۱/۳	۳/۸
۱۸- جمعیت	سه خانوار با ۲۹ نفر	۴۱ خانوار با ۲۸۸ نفر
۱۹- وضعیت کشاورزی	فقط ۱۰ هکتار زیر کشت یونجه بوده که با آب قنات و چشمه آبیاری می شود	کشاورزی رایج نمی باشد

جدول شماره ۵-مقایسه تپهای مرتعی در دو سامان عرفی شوریک و حاجو

حاجو				شوریک			
شماره تپ	وضعیت	عنوان تپ	شماره تپ	وضعیت	عنوان تپ	شماره تپ	وضعیت
۱	ضعیف	1-Ar-Ca	۱	منفی	1-Ar-Ca	۱	ضعیف
۲	خیلی ضعیف	2-Ar-St	۲	منفی	2-Ar-St	۲	ضعیف
۳	ضعیف	3-Ac-Br-Ag	۳	ثابت	3-Ac-Br-Ag	۳	متوسط
۴	خوب	4-Fe-Br-Ag	۴	ثابت	4-Fe-Br-Ag	۴	خوب
۵	خیلی خوب	5-No-As-St	۵	منفی	5-St-As-St	۵	ضعیف
۶	خیلی ضعیف	6-Ac-St-Po	۶	منفی	6-Ar-St-Po	۶	خیلی ضعیف
				منفی	7-As-St-Ca	۷	ضعیف

با توجه به جدول شماره (۴) ملاحظه می‌گردد که در مدیریت A که بر سامان عرفی شوریک حاکم است بین دام و ظرفیت مراتع تعادل وجود دارد، ولی در سامان عرفی حاجو بین تعداد دام و ظرفیت مرتع تعادل برقرار نیست. در مدیریت حاکم بر شوریک چرای تأخیری اعمال می‌گردد، بدین معنی که دامداران شوریک سعی می‌کنند تا چرای برخی از مناطق ضعیف مرتع را به تاخیر بیندازد تا پوشش گیاهی تجدید حیات نموده و مواد غذایی را در ریشه خود ذخیره نمایند. در سامان عرفی شوریک به منظور جلوگیری از ورود دام متفرقه ابتدا نواحی مرزی و بعد نواحی مرکزی مورد چرا قرار می‌گیرد، ولی در سامان عرفی حاجو این راهکار مراعات نمی‌شود یعنی اول مناطق مرکزی و بعد مناطق مرزی چرانده می‌شود. مراتع سامان عرفی شوریک در قالب طرح مرتعداری مورد بهره‌برداری قرار می‌گیرد که در نتیجه آن دامدار احساس مالکیت نموده و با توجه به هماهنگی بوجود آمده مراتع خود را مورد بهره‌برداری صحیح قرار

می‌دهند. ولی مراتع سامان عرفی حاجو در قالب پروانه چرا مورد استفاده قرار می‌گیرد که در نتیجه آن دامدار احساس مالکیت ننموده و با توجه به رقابت حاصله موجب تخریب مرتع می‌گردند. در مورد دام مازاد ملاحظه می‌شود که دامداران شوریک هنگام خشکسالی اقدام به فروش تعدادی از دامهای خود نموده تا از این طریق فشار وارده بر مراتع را کاهش دهند. در حالی که دامداران حاجو اساساً توجهی به این مسأله ندارند. فضولات حیوانی در مراتع شوریک به علت اینکه منابع سوختی آنها را نفت و گاز تشکیل می‌دهد جمع‌آوری نمی‌شوند، در حالی که در مراتع حاجو جمع‌آوری گردیده و به عنوان سوخت مصرف می‌گردند. حاکمیت در سامان عرفی شوریک به علت روابط خویشاوندی متمرکز است به این معنی که یک نفر به عنوان رئیس مرتع و صاحب الامر آن شناخته شده است. در این سامان یک نفر به عنوان قدرت بلامنازع مطرح است که بقیه افراد از او اطاعت کامل دارند، در حالی که در سامان عرفی حاجو به علت اختلافات قومی قدرت کاملاً پراکنده است. تمرکز قدرت موجب هماهنگی و پراکندگی آن موجب عدم هماهنگی در میان بهره برداران شده است.

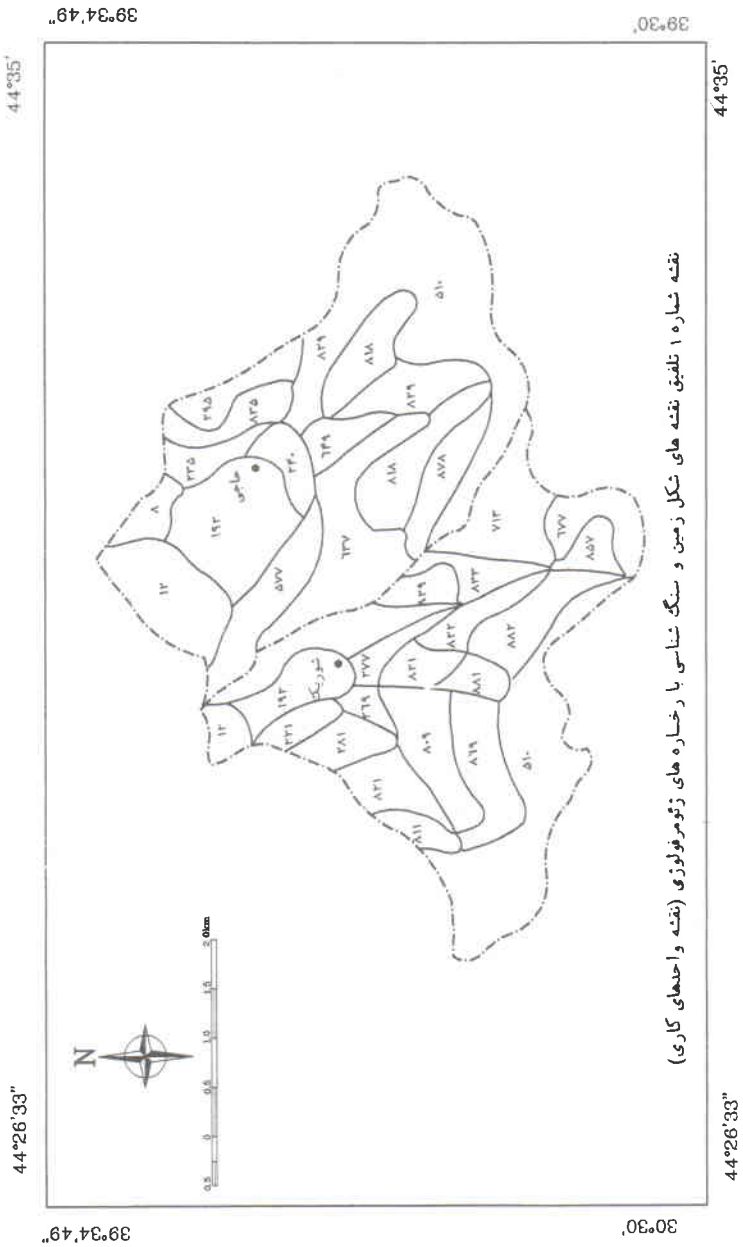
۴- نتیجه گیری و پیشنهادها:

مقایسه شیوه بهره‌برداری از مراتع در دو سامان عرفی شوریک و حاجو نشان می‌دهد که مدیریت اعمال شده در شوریک بنا به دلایل زیر مطلوب می‌باشد:

- ۱- بین دام و تولید مراتع تعادل وجود دارد. ۲- طرح مرتعداری موجب می‌گردد تا بهره‌بردار نسبت به مراتع خود احساس مالکیت نماید. ۳- مراتع این سامان عرفی در قالب طرح مرتعداری ۳۰ ساله مورد بهره‌برداری قرار می‌گیرد ۴- بدلیل روابط خویشاوندی حاکمیت متمرکز بوده و یک نفر به عنوان قدرت بلامنازع مطرح می‌باشد.
- ۵- تمامی دامهای موجود به صورت دسته جمعی در مرتع چرانیده می‌شود. ۶- چرای زود هنگام صورت نمی‌گیرد. و ۷- در مواقع خشکسالی با فروش دامهای اضافی تعداد

دام تعدیل می‌گردد. ولی در سامان عرفی حاجو بنا به دلایل زیر مدیریت اعمال شده نامطلوب می‌باشد: ۱- بین دام و تولید مراتع تعادل وجود ندارد. ۲- مراتع این سامان عرفی در قالب پروانه چرای مورد بهره‌برداری قرار می‌گیرد. ۳- پروانه چرای موجب می‌گردد که دامداران نسبت به مراتع خود احساس مالکیت ننموده و با توجه به رقابت بوجود آمده در بهره‌برداری از مراتع یک گروه ناسازگار را تشکیل دهند ۴- به علت اختلافات قومی حاکمیت متمرکز نبوده و یک نفر به‌عنوان قدرت بلامنازع مطرح نمی‌باشد. ۵- دام در دسته‌های مختلف توسط اشخاص مختلف در مرتع چرانیده می‌شوند. ۶- سیستم‌های چرای از جمله چرای تاخیری اعمال نمی‌گردد. ۷- چرای زود هنگام صورت می‌گیرد. ۸- در مواقع خشکسالی تعداد دام تعدیل نمی‌گردد.

با توجه به مطالب مذکور مدیریت حاکم بر شوریک به دلیل داشتن بهره‌بردار کم و رعایت تعادل بین دام و مرتع به عنوان یک الگوی موفق در حفظ مراتع معرفی گردیده و اداره مراتع توسط دولت به‌صورت واگذاری طرح‌های مرتعداری در صورت احراز شرایط زیر در قالب الگوی مذکور خواهد گنجید: ۱- بین تعداد دام و ظرفیت مراتع یک تعادل مداوم برقرار باشد. ۲- در هر سامان عرفی حاکمیت متمرکز بوده و یک نفر به‌عنوان قدرت بلامنازع مطرح باشد. ۳- تمامی دام‌های مشمول طرح در یک سامان عرفی به‌صورت دسته جمعی (دریک گروه) در مرتع چرانده شود. و ۴- با توجه به افزایش جمعیت ایجاد فرصت‌های شغلی جدید نیز به صورت گسترده در برنامه دولت قرار گیرد.



44°35'

39°34'49"

44°26'33"

30°30'

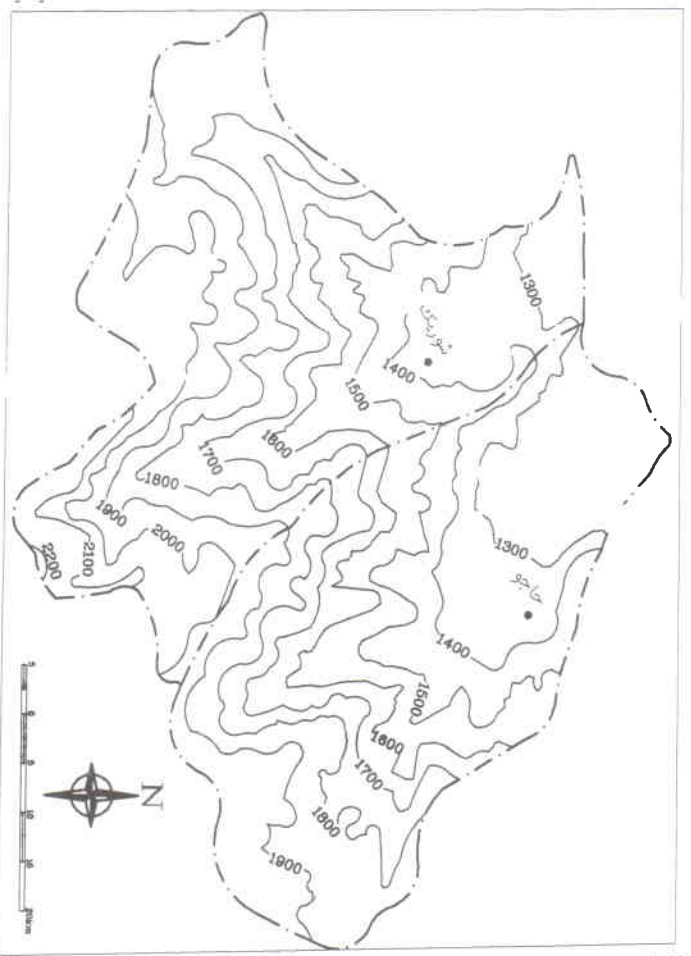
44°35'

30°30'

نقشه شماره ۱- تلفیق نقشه‌های شکل زمین و سنگ‌شناسی با رخساره‌های ژئومورفولوژیکی (نقشه واحدهای کاری)

نقشه توپوگرافی سامانهای عرفی شوریک و حاجو

39°33'46"
44°27'14"

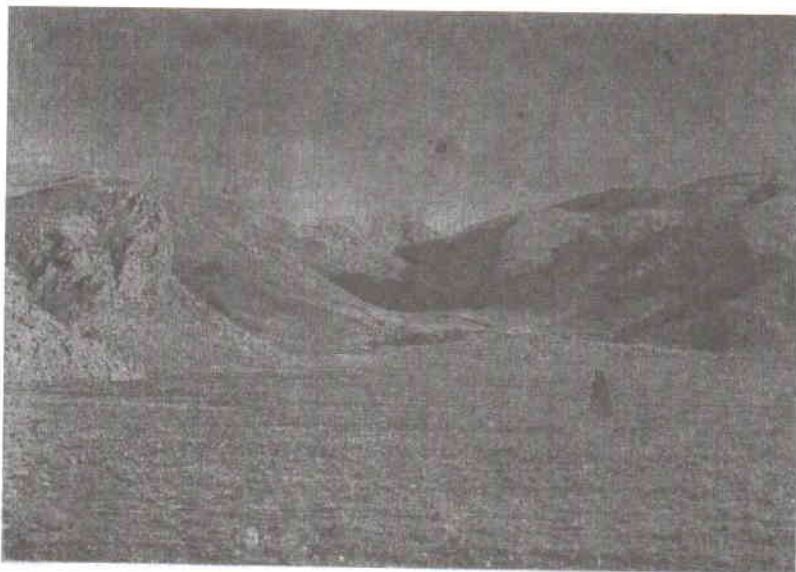


39°30'00"
44°27'14"

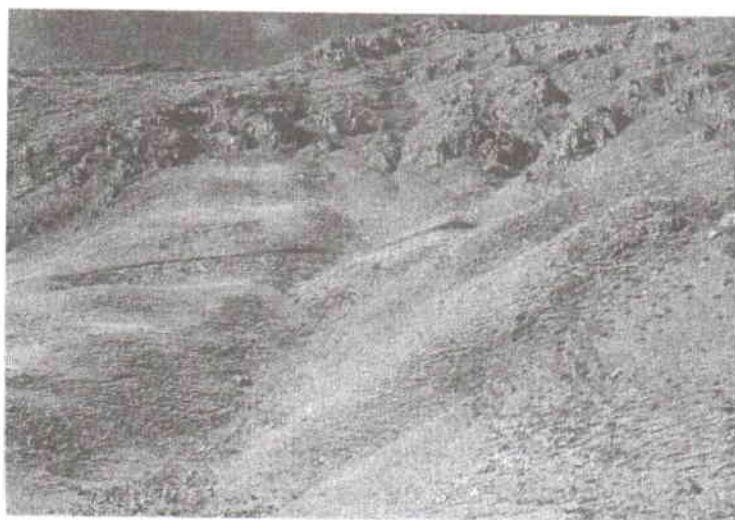
39°33'46"
44°33'52"

39°30'00"
44°33'52"

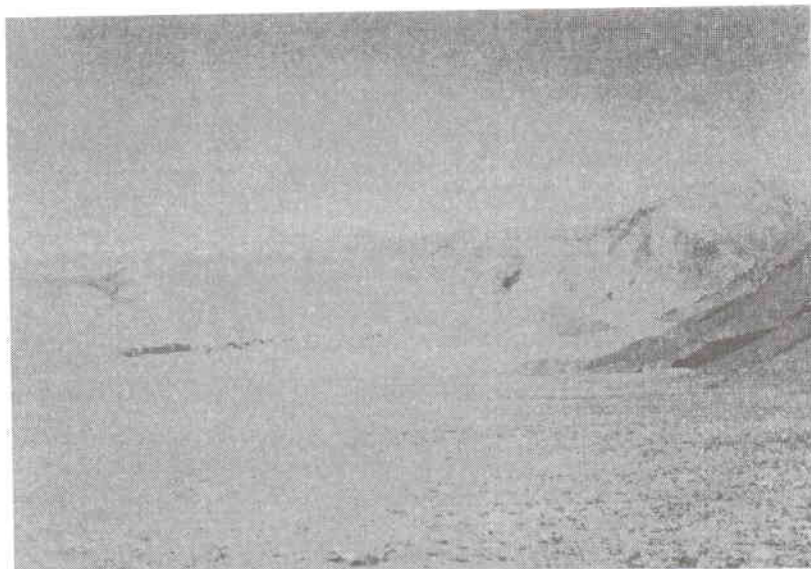
نقشه توپوگرافی سامانهای عرفی شوریک و حاجو



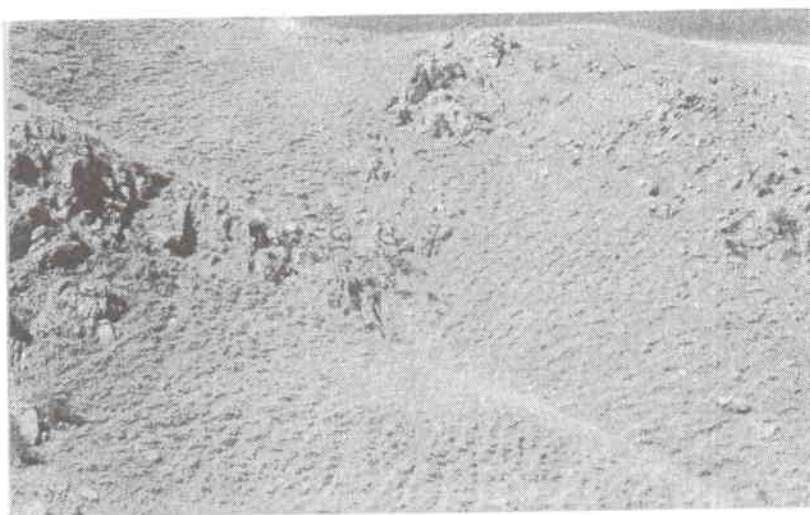
منظره عمومی روستای شوریک



تیپ گیاهی *Festuca-Bromus* در سامان عرفی شوریک



منظره عمومی روستای حاجو



خطوط حرکت گله در سامان عرفی حاجو

گرفتگاهان :

- ۱- احمدی، حسن. ۱۳۶۵. رابطه بین ژئومرفولوژی، خاکشناسی و پوشش گیاهی در طرح‌های منابع طبیعی. مجله منابع طبیعی ایران، شماره ۴۰.
 - ۲- احمدی، احمد. ۱۳۷۴. بررسی پوشش گیاهی در رابطه با واحدهای ژئومرفولوژی در منطقه بارون (آذربایجان غربی)، پایان نامه کارشناسی ارشد دانشکده منابع طبیعی دانشگاه تهران.
 - ۳- انصاری، ناصر. نهادهای سستی بهره‌برداری از مراتع و نحوه مشارکت عشایر با تاکید بر عشایر سلسله لرستان). پایان نامه کارشناسی ارشد دانشکده منابع طبیعی دانشگاه تهران، سال تحصیلی ۷۱-۷۲.
 - ۴- جان اف - والتاین. مدیریت چرا در مراتع، ترجمه دکتر عوض کوچکی و همکاران، نشر مشهد، شهریور ۱۳۷۲.
 - ۵- حسین‌پور، رضا. ۱۳۷۴-۱۳۷۳. بررسی و مقایسه شیوه بهره‌برداری از مراتع در دو سوی رودخانه ارس (ماکو - نخجوان) پایان نامه کارشناسی ارشد دانشکده منابع طبیعی دانشگاه تهران.
 - ۶- دیلانول. جغرافیای انسانی شمال ایران. ترجمه سیروس سهامی. چاپ دوم، انتشارات دانشگاه مشهد، تیر ماه ۱۳۵۸.
 - ۷- سازمان برنامه و بودجه. طرح مطالعات جامعه عشایری - نظام بهره‌برداری - گزارش ۱۵.
 - ۸- سازمان برنامه و بودجه. بررسی، ارزیابی و نقد طرح‌های مرتع و آبخیز - جمع‌بندی و نتیجه‌گیری ۱۳۶۹.
 - ۹- سازمان جغرافیایی ارتش. ۱۳۵۷. نقشه توپوگرافی ۱:۵۰۰۰۰.
 - ۱۰- سازمان زمین شناسی کشور. ۱۹۷۵. نقشه زمین‌شناسی ۱:۲۵۰۰۰۰ ماکو.
 - ۱۱- مخدوم، مجید. ۱۳۷۴. شالوده آمایش سرزمین. انتشارات دانشگاه تهران، شماره ۲۲۰۳، ص ۲۹۵.
 - ۱۲- مهرابی، علی اکبر و همکاران. طرح جامع مرتعداری ماکو. اداره کل منابع طبیعی آذربایجان غربی.
- 13- G.N.Harrington at all. 1990 Management of Australia's Range Lands.